
Troubled Childhood

ภูมิหลังการตกเป็นเหยื่อความรุนแรง
ของเด็กและเยาวชนไทย



Troubled Childhood

ภูมิหลังการตกเป็นเหยื่อความรุนแรง
ของเด็กและเยาวชนไทย

Troubled Childhood ภูมิหลังการตกเป็นเหยื่อความรุนแรง ของเด็กและเยาวชนไทย

จัดทำโดย

สถาบันเพื่อการยุติธรรมแห่งประเทศไทย (องค์การมหาชน)

93/1 ชั้น 15 - 16 อาคารจีพีเอฟ อาคารบี ถนนวิภาวดี แสงวาลุมพิน เขตปทุมวัน กรุงเทพฯ 10330

โทรศัพท์: 0 2118 9400

โทรสาร: 0 2118 9425, 0 2118 9426

เว็บไซต์: www.tijthailand.org

ผู้จัดทำ

บรรณาธิการ

สุตารักษ์ สุวรรณานนท์

คณะวิจัย

สถาบันเพื่อการยุติธรรมแห่งประเทศไทย

ยศวดี ทิพยมงคลอุดม

วันวิสา เพ็ญอุณ

ศุภาพิชญ์ มณีนาถ

มหาวิทยาลัยมหิดล

รองศาสตราจารย์ ดร.วันนันทกานต์ รุจิภักดิ์ และคณะ

เรียบเรียงและออกแบบ

สายใจ สัมสมบูรณ์

ภาวิศา พันธุ์ยม

น้ำทิพย์ ลัพพรรณ

สงวนลิขสิทธิ์ © 2565

โดยสถาบันเพื่อการยุติธรรมแห่งประเทศไทย (องค์การมหาชน) อนุญาตให้นำเนื้อหาในเล่มนี้ไปใช้และเผยแพร่ โดยมีให้ยลิตซ้ำเพื่อประโยชน์ทางการค้า รวมทั้งให้อ้างอิงแหล่งที่มาจากสถาบันเพื่อการยุติธรรมแห่งประเทศไทย (องค์การมหาชน)

ข้อมูลทางบรรณานุกรมของหอสมุดแห่งชาติ

สถาบันเพื่อการยุติธรรมแห่งประเทศไทย (องค์การมหาชน).

Troubled Childhood ภูมิหลังการตกเป็นเหยื่อความรุนแรงของเด็กและเยาวชนไทย.

-- กรุงเทพฯ : สถาบันเพื่อการยุติธรรมแห่งประเทศไทย (องค์การมหาชน), 2565.

110 หน้า.

1. ความรุนแรงต่อเด็ก. I. สายใจ สัมสมบูรณ์, ผู้วาดภาพประกอบ. II. ภาวิศา พันธุ์ยม, ผู้วาดภาพประกอบร่วม. III. น้ำทิพย์ ลัพพรรณ, ผู้วาดภาพประกอบร่วม. IV. ชื่อ เรื่อง.

303.6083

ISBN 978-616-93442-9-2

คำนำ

“ความรุนแรงต่อเด็กและเยาวชน” เป็นปัญหาที่ปรากฏร่วมในทุกสังคม และแม้ทุกฝ่ายจะตระหนักถึงความสำคัญ และพยายามกำหนดแนวทางแก้ไขมาโดยตลอด แต่ถึงทุกวันนี้ ก็ยังมีเด็กและเยาวชนที่ตกเป็นเหยื่อความรุนแรง ปรากฏเป็นข่าวให้เห็นอยู่ไม่น้อย ไม่ว่าจะเป็นกรณีที่ยังมีการถกเถียงกันว่าเข้าข่ายการละเมิดเด็กมากน้อยเพียงใด ไปจนถึงกรณีร้ายแรงที่สร้างความสะเทือนใจคนหมู่มาก โดยผู้กระทำนั้นมักจะเป็นผู้ใกล้ชิดเด็กเอง ทั้งพ่อแม่แท้ ๆ พ่อเลี้ยงแม่เลี้ยง ญาติพี่น้อง ครูอาจารย์ หรือเพื่อน ๆ และเด็กเยาวชนด้วยตัวเอง ประกอบกับในปัจจุบันสภาพสังคมและสิ่งแวดล้อมที่เปลี่ยนแปลงอย่างรวดเร็ว อันเป็นผลมาจากความจำเป็นในการพึ่งพาเทคโนโลยีการสื่อสารที่เชื่อมถึงกันได้อย่างรวดเร็ว ทำให้เกิดพื้นที่เสมือนจริงที่ทำให้เด็กและเยาวชนมีความเสี่ยงที่จะถูกละเมิด ล่อลวง หรือถูกทำร้าย ทั้งจากคนรู้จักและคนแปลกหน้าได้มากยิ่งขึ้น ที่น่ากังวลไปกว่านั้นคือ กรณีส่วนใหญ่จะไม่ได้มีการจัดการอย่างเหมาะสม เนื่องจากเด็ก ๆ ซึ่งเป็นผู้เสียหายนั้นมักจะไม่มีความสามารถในการร้องขอความช่วยเหลือด้วยตนเอง โดยเฉพาะในกรณีที่ผู้กระทำเป็นผู้ดูแลหรือผู้มีอำนาจเหนือ และบางส่วนก็ยังไม่เข้าใจว่าเหตุที่เกิดขึ้นกับตนเองนั้นถือเป็นการล่วงละเมิดอย่างไม่เหมาะสมและไม่ควรเกิดขึ้น

ในระดับโลก มีการประมาณว่าแต่ละปีมีเด็กและเยาวชนมากถึงหนึ่งพันล้านคนที่ตกอยู่ในสถานการณ์ความรุนแรงในรูปแบบต่าง ๆ ไม่ว่าจะเป็นการถูกทำร้ายร่างกาย ถูกล่วงละเมิดทางเพศ ถูกทำร้ายทางอารมณ์และจิตใจ รวมไปถึงการทอดทิ้ง ละเลย หรือการหาประโยชน์จากเด็กโดยมิชอบ และส่วนใหญ่ซึ่งอาจก่อให้เกิดอันตรายต่อเด็กและเยาวชน ทั้งยังมีแนวโน้มที่จะส่งผลเสียต่อเนื่องในระยะยาว ทั้งต่อตัวเด็กเอง ครอบครัว และสังคม รวมทั้งเพิ่มความเสี่ยงที่จะกลายเป็นวงจรความรุนแรง เมื่อเด็กผู้ถูกกระทำกลายเป็นผู้ใช้ความรุนแรงต่อผู้อื่น หรือมีทัศนคติที่ยอมรับความรุนแรงได้ ความรุนแรงต่อเด็กและเยาวชนจึงนับเป็นปัญหาที่ส่งผลเสียรุนแรงต่อเนื่องจนแทบประเมินไม่ได้ เพื่อสร้างการตระหนักรู้และการรณรงค์ในระดับระหว่างประเทศ องค์การสหประชาชาติ จึงได้กำหนดให้ “การยุติการกระทำรุนแรง การแสวงหาประโยชน์อย่างไม่เหมาะสม และความรุนแรงต่อเด็กทุกรูปแบบ” เป็นเป้าประสงค์ในเป้าหมายที่ 16 เรื่องสังคมสงบสุข ยุติธรรม และไม่แบ่งแยก อันเป็นส่วนหนึ่งของวาระการพัฒนาที่ยั่งยืน ค.ศ. 2030

สถาบันเพื่อการยุติธรรมแห่งประเทศไทย (องค์การมหาชน) ในฐานะเครือข่ายขององค์การสหประชาชาติ ที่มีภารกิจในการส่งเสริมและปกป้องสิทธิมนุษยชน ได้ร่วมกับสถาบันการศึกษาและหน่วยงานที่เกี่ยวข้อง ดำเนินการสำรวจข้อมูลความรุนแรงต่อเด็กและเยาวชนไทยอย่างต่อเนื่องในช่วง พ.ศ. 2560 - 2562 โดยสำรวจกลุ่มตัวอย่าง 4 กลุ่ม และได้จัดทำเป็นหนังสือแล้วจำนวน 4 เล่ม ได้แก่ “Troubled Childhood I: ประวัติการตกเป็นเหยื่อความรุนแรงก่อนเข้าสู่กระบวนการยุติธรรมของเด็กในสถานพินิจและคุ้มครองเด็กและเยาวชน” หนังสือ “Troubled Childhood II: ประวัติการตกเป็นเหยื่อความรุนแรงก่อนเข้าสู่กระบวนการยุติธรรมของเด็กในศูนย์ฝึกและอบรมเด็กและเยาวชน” หนังสือ “Troubled Childhood III: ภูมิหลังการตกเป็นเหยื่อความรุนแรงของประชากรกลุ่มตัวอย่าง อายุ 18 - 19 ปี” และล่าสุดหนังสือ “Troubled Childhood IV: ภูมิหลังการตกเป็นเหยื่อความรุนแรงของเด็กและเยาวชนในสถานศึกษาอายุ 12 - 17 ปี

หนังสือ **“Troubled Childhood V: ภูมิหลังการตกเป็นเหยื่อความรุนแรงของเด็กและเยาวชนไทย”** เล่มนี้ เป็นการประมวลผลการศึกษาวิจัยของกลุ่มตัวอย่างทั้ง 4 กลุ่มดังกล่าว เพื่อเผยแพร่องค์ความรู้ที่เป็นประโยชน์แก่เจ้าหน้าที่และบุคลากรที่ทำงานด้านความรุนแรงต่อเด็กและเยาวชน นักเรียน นักศึกษา และประชาชนทั่วไปที่สนใจ คณะผู้จัดทำหวังว่าหนังสือเล่มนี้จะมีส่วนช่วยสร้างความตระหนักรู้ในสังคม และนำไปสู่การยุติความรุนแรงต่อเด็กและเยาวชนในทุกรูปแบบ รวมทั้งส่งเสริมให้เกิดการดูแลเด็กและเยาวชนด้วยความเข้าใจ ให้พวกเขาเติบโตอย่างมีคุณภาพและเป็นกำลังหลักของสังคมในการพัฒนาประเทศชาติต่อไป

สถาบันเพื่อการยุติธรรมแห่งประเทศไทย

สารบัญ

คำนำ

บทนำ **ภาพรวมการสำรวจความรุนแรงต่อเด็กและเยาวชนไทย** 6

บทที่ 1 **สถานการณ์ความรุนแรงทางร่างกาย** 16

บทที่ 2 **สถานการณ์ความรุนแรงทางเพศ** 36

บทที่ 3 **สถานการณ์ความรุนแรงทางอารมณ์** 54

บทที่ 4 **ความรุนแรงในวัยเด็กของประชากรกลุ่มตัวอย่างอายุ 18 - 29 ปี** 72

บทส่งท้าย **ยุติความรุนแรงต่อเด็ก เป็นหน้าที่ของทุกคน** 100

บรรณานุกรม 108



ภาพรวมการสำรวจ

ความรุนแรงต่อเด็กและเยาวชนไทย



เพราะเด็กในวันนี้ คือ ผู้ใหญ่ในวันหน้า...

หลายประเทศทุ่มเทงบประมาณในการปกป้อง ดูแล และพัฒนาเด็ก และเยาวชน เพื่อสร้างคนคุณภาพ และเป็นกำลังหลักขับเคลื่อนประเทศไทยในอนาคต ซึ่งการเลี้ยงดูเด็กให้เติบโตได้อย่างมีคุณภาพนั้น นอกจากจะเป็นหน้าที่อันยิ่งใหญ่ของพ่อแม่แล้ว ยังถือเป็นภาระความรับผิดชอบของสังคมด้วย เพราะเด็กจะมีร่างกายแข็งแรง มีสติปัญญาที่ดี มีคุณธรรม และจริยธรรมได้นั้น จะต้องได้รับความรัก ความอบอุ่นจากคนในครอบครัว ได้รับการยอมรับและสนับสนุนจากคนในสังคม ตลอดจนได้เติบโตในสภาพแวดล้อมที่ดี มีความปลอดภัย ไร้ซึ่งความรุนแรง

แต่รู้ใหม่ว่า... ทุกปีมีเด็กกว่าหนึ่งล้านคน เป็นเหยื่อความรุนแรง

สถานการณ์ความรุนแรงต่อเด็กทั่วโลก ค.ศ. 2021 ที่รายงานโดยพันธมิตรระดับโลกเพื่อยุติความรุนแรงต่อเด็ก (Global Partnership to End Violence Against Children) ระบุว่า **แต่ละปีมีเด็กมากกว่าหนึ่งพันล้านคนที่ต้องประสบกับความรุนแรง¹** และองค์การทุนเพื่อเด็กแห่งสหประชาชาติ (UNICEF) รายงานว่า เด็กที่ถูกกระทำรุนแรงบางส่วนอาจกลายเป็นผู้พิการ ตั้งครรภ์ ติดโรคทางเพศสัมพันธ์ ฯลฯ และในระยะยาวเด็กเหล่านี้มักมีปัญหาด้านอารมณ์ การปรับตัว เข้ากับคนอื่นในสังคม รวมทั้งมีพฤติกรรมเสี่ยง พฤติกรรมต่อต้านสังคม ตลอดจนมีแนวโน้มที่จะซึมซับความรุนแรงไปกระทำกับผู้อื่น และอาจรุนแรงจนกลายเป็นอาชญากรในวัยผู้ใหญ่ได้²

¹ Global Initiative to End All Corporal Punishment of Children. (2021). Prohibiting all corporal punishment children: laying the foundations for non-violent childhoods. (Online)

² Unicef. (2020). Violence against children. (Online)

สถานการณ์ความรุนแรงในเด็กและเยาวชนไทยเป็นอย่างไร

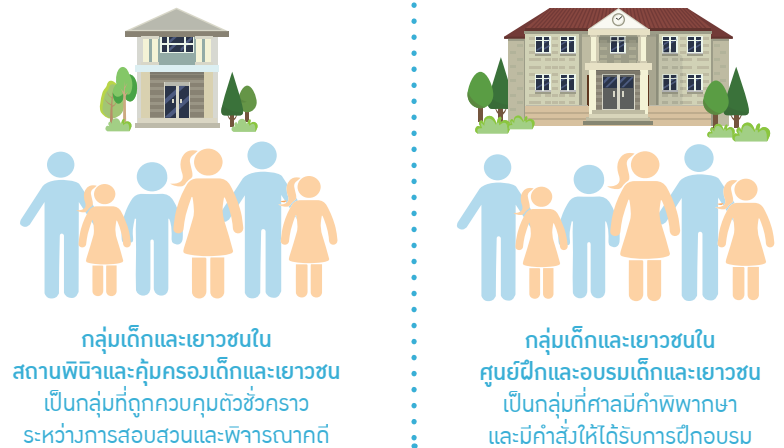
สำหรับประเทศไทย “ความรุนแรงในเด็กและเยาวชน” นับเป็นปัญหาเรื้อรังในสังคมมายาวนาน แม้จะมีหลายหน่วยงาน ทั้งภาครัฐ ภาคเอกชน รวมถึงมูลนิธิต่าง ๆ เข้ามาคุ้มครอง ให้ความช่วยเหลือ และแก้ไขปัญหามาแล้ว แต่เรายังคงเห็นสื่อมวลชนและสื่อสังคมออนไลน์นำเสนอข่าวความรุนแรงต่อเด็กและเยาวชนในหลายรูปแบบ ซึ่งสะท้อนให้เห็นว่า **“ความรุนแรงต่อเด็กและเยาวชนไม่เคยหมดไปจากสังคมไทย”**



³ พระราชบัญญัติศาลเยาวชนและครอบครัวและวิธีพิจารณาคดีเยาวชนและครอบครัว พ.ศ. 2553 มาตรา 4 ให้ความหมายว่า “เด็ก” หมายถึงบุคคลซึ่งมีอายุเกินกว่าอายุที่กำหนดไว้ตามมาตรา 73 แห่งประมวลกฎหมายอาญา แต่ยังไม่เกิน 15 ปีบริบูรณ์ “เยาวชน” หมายถึงบุคคลอายุเกิน 15 ปีบริบูรณ์ แต่ยังไม่ถึง 18 ปีบริบูรณ์

อย่างไรก็ตาม การกระทำรุนแรงต่อเด็กและเยาวชนในสังคมไทย ยังไม่มีการเก็บสถิติที่ชัดเจน โดยเฉพาะกรณีที่ไม่มีการขอความช่วยเหลือจากเจ้าหน้าที่ สถาบันเพื่อการยุติธรรมแห่งประเทศไทยจึงได้ทำการสำรวจวิจัยโดยเก็บข้อมูลจากเด็กและเยาวชนโดยตรง เพื่อทำความเข้าใจสถานการณ์ความรุนแรงที่เกิดขึ้น และเพื่อสร้างองค์ความรู้ที่เป็นประโยชน์สำหรับการกำหนดนโยบายที่เกี่ยวข้องกับการยุติความรุนแรงต่อเด็กและเยาวชนได้อย่างเหมาะสมกับบริบทของสังคมไทยต่อไป

ในระยะแรก ระหว่าง พ.ศ. 2560 - 2561 เป็นการสำรวจข้อมูลจากกลุ่มตัวอย่างที่มีความเปราะบาง 2 กลุ่ม คือ กลุ่มเด็กและเยาวชนที่เข้าสู่กระบวนการยุติธรรมในความดูแลของสถานพินิจและคุ้มครองเด็กและเยาวชน และกลุ่มที่อยู่ในศูนย์ฝึกและอบรมเด็กและเยาวชน เป็นการสอบถามถึงเหตุการณ์ที่เคยถูกกระทำครั้งแรกและครั้งสุดท้าย ซึ่งส่วนใหญ่เกิดขึ้นก่อนที่เด็กและเยาวชนกลุ่มนี้จะเข้ามาอยู่ในความดูแลของทั้งสองสถานที่ยังกล่าว



ต่อมาใน พ.ศ. 2562 ได้ขยายผลการสำรวจเพิ่มอีก 2 กลุ่ม คือ กลุ่มเด็กและเยาวชนในสถานศึกษาอายุ 12 - 17 ปี และประชากรกลุ่มตัวอย่างอายุ 18 - 29 ปี (กลุ่มนี้สำรวจการประสบความรุนแรงก่อนอายุ 18 ปีบริบูรณ์) ดังนั้น ข้อมูลการสำรวจในเล่มนี้จึงประกอบด้วยกลุ่มตัวอย่างใน 4 กลุ่มดังกล่าว รวมประชากรกลุ่มตัวอย่าง จำนวน 9,429 คน

ข้อมูลของเด็กและเยาวชนไทยกลุ่มตัวอย่าง

การสำรวจข้อมูลความรุนแรงต่อเด็กและเยาวชนไทย ระหว่าง พ.ศ. 2560 - 2562 ครอบคลุมกลุ่มตัวอย่าง 4 กลุ่ม รวมประชากรกลุ่มตัวอย่างจำนวน 9,429 คน เป็นเพศชาย 5,323 คน (ร้อยละ 56.4) เพศหญิง 3,947 คน (ร้อยละ 41.9) และเพศทางเลือก 123 คน (ร้อยละ 1.3) ไม่ได้ระบุ 36 คน (ร้อยละ 0.4)

กลุ่มตัวอย่าง 9,429 คน



เพศชาย
5,323 คน (56.4%)



เพศหญิง
3,947 คน (41.9%)



เพศทางเลือก
123 คน (1.3%)



1 เด็กและเยาวชนในสถานพินิจ และคุ้มครองเด็กและเยาวชน
1,180 คน⁴

- เพศชาย 1,064 คน (91.1%)
- เพศหญิง 104 คน (8.9%)
- 70% อยู่ในช่วงอายุ 16 - 18 ปี



2 เด็กและเยาวชนในศูนย์ฝึก และอบรมเด็กและเยาวชน
1,573 คน

- เพศชาย จำนวน 1,479 คน (94%)
- เพศหญิง 85 คน (5.4%)
- เพศทางเลือก 9 คน (0.6%)
- 50% อยู่ในช่วงอายุ 15 - 19 ปี



3 เด็กและเยาวชนในสถานศึกษา⁵ (อายุ 12 - 17 ปี)
2,443 คน

- เพศชาย 1,160 คน (52.2%)
- เพศหญิง 1,276 คน (47.5%)
- เพศทางเลือก 7 คน (0.3%)
- 46.9% อยู่ในช่วงอายุ 14 - 15 ปี



4 ประชากรกลุ่มตัวอย่าง อายุ 18 - 29 ปี
4,233 คน⁶

- เพศชาย 1,620 คน (38.5%)
- เพศหญิง 2,482 คน (59%)
- เพศทางเลือก 107 คน (2.5%)
- 42.4% อยู่ในช่วงอายุ 18 - 19 ปี และ 40.3% อยู่ในช่วงอายุ 21 - 25 ปี

⁴ ผู้ที่ไม่ได้ระบุเพศ 12 คน การคำนวณสัดส่วนเรื่องเพศจึงคิดจากผู้ระบุทั้งหมด 1,168 คน

⁵ สถานศึกษาในเขตกรุงเทพมหานครและปริมณฑลที่ร่วมโครงการส่งเสริมและสนับสนุนสถานศึกษา ร่วมกับเครือข่ายในการป้องกันปัญหาพฤติกรรมและการกระทำผิดของเด็กและเยาวชนอย่างยั่งยืน กรมพินิจและคุ้มครองเด็ก และเยาวชน จำนวน 11 โรงเรียน

⁶ ผู้ที่ไม่ได้ระบุเพศ 24 คน การคำนวณสัดส่วนเรื่องเพศจึงคิดจากผู้ระบุทั้งหมด 4,209 คน

แนวโน้มคือการกระทำรุนแรงต่อเด็กและเยาวชน

ในสังคมไทย หลายคนอาจมองว่า การดูว่ากล่าวตู่หรือการลงไม้ลงมือกับลูกหลาน เป็นเรื่องธรรมดาของการสั่งสอนหรือลงโทษเมื่อเด็กกระทำผิด แต่ในความเป็นจริงถือเป็นการกระทำรุนแรงต่อเด็ก เพราะเป็นการทำให้เจ็บปวดโดยตั้งใจ ซึ่งเด็กเป็นเจ้าของร่างกายตนเอง มีสิทธิในเนื้อตัวและร่างกายตนเอง และมีสิทธิที่จะรู้สึกปลอดภัยจากความรุนแรงทุกรูปแบบ



.....
“รักวัวให้ผูก รักลูกให้ตี”
เป็นสุภาษิตไทยโบราณ
ที่สื่อความหมายว่า หาก
รักลูก ก็อาจจะต้องตีบ้าง
เพื่อเป็นการลงโทษเมื่อลูก
ทำผิด ซึ่งสะท้อนความเชื่อ
และค่านิยมในการเลี้ยงดู
เด็กที่ปัจจุบันมีข้อพิพาท
แล้วว่า เป็นผลเสียมากกว่า
ผลดี
.....

ความรุนแรงต่อเด็ก และเยาวชนคืออะไร

นานาชาติ รวมถึงประเทศไทยต่างมีความเชื่อและขนบธรรมเนียมประเพณีที่แตกต่างกันเกี่ยวกับการเลี้ยงดูเด็ก มุมมองที่มีเกี่ยวกับความรุนแรงต่อเด็กจึงแตกต่างกันออกไป ดังนั้น เพื่อให้เป็นมาตรฐานเดียวกัน **องค์การยูนิเซฟ จึงได้ยึดต่อนิยามของความรุนแรงต่อเด็กและเยาวชนตามอนุสัญญาว่าด้วยสิทธิเด็ก** ซึ่งให้รวมถึงการกระทำ ความรุนแรงทางร่างกาย ทางเพศ ทางอารมณ์ การละเลยทางอารมณ์ ทางกายภาพ ทางการศึกษา และการแสวงหาผลประโยชน์จากเด็กและเยาวชน ซึ่งการสำรวจของสถาบันเพื่อการยุติธรรมได้ปรับใช้นิยามภาษาไทยตามคู่มือการปฏิบัติและข้อตกลงร่วมกัน: การคุ้มครองและช่วยเหลือเด็กในภาวะเสี่ยงและเป็นเหยื่อจากการละเมิดละเลย ทอดทิ้ง แสวงหาผลประโยชน์ และความรุนแรง พ.ศ. 2553

การกระทำรุนแรงต่อเด็กและเยาวชน 3 ด้าน



การกระทำรุนแรงทางร่างกาย

การทำให้เกิดอันตราย หรือทำให้เสี่ยงที่จะเกิดอันตรายต่อร่างกายของเด็กและเยาวชน อาจเกิดขึ้นครั้งเดียวหรือเกิดขึ้นซ้ำ ๆ โดยใช้ความรุนแรง หรือพยายามทำให้เกิดความเจ็บปวดบาดเจ็บ เป็นอันตราย หรือเสี่ยงอันตราย เช่น การตบ ตะ เขี่ยน ตี บีบคอ จับกดน้ำ สาดน้ำร้อน ทำร้ายด้วยอาวุธปืน เป็นต้น

การกระทำรุนแรงทางเพศ

การกระทำใด ๆ ก็ตามที่เกี่ยวข้องกับเด็ก ในกิจกรรมทางเพศ เพื่อมุ่งตอบสนองต่อความต้องการของผู้กระทำ โดยการบังคับ หลอกล่อ ชักชวน ทิ้งด้วยการใช้วาจา ช้อความ ก่อกวน สิ่งของที่ส่งไปในทางเพศ หรือการกระทำอื่นในทำนองเดียวกัน โดยที่เด็กและเยาวชนที่ถูกกระทำไม่เต็มใจ ไม่เข้าใจได้เต็มที่ หรือยังไม่พร้อมทางด้านพัฒนาการที่จะให้คำยินยอมได้



การกระทำรุนแรงทางอารมณ์

การกระทำที่ทำความร้ายจิตใจหรือความรู้สึกของเด็กและเยาวชน เป็นการสร้างสภาพแวดล้อมที่ทำให้เกิดผลเสียร้ายแรงและต่อเนื่องต่อพัฒนาการทางอารมณ์ของเด็ก ซึ่งอาจเป็นการใช้คำพูดที่ไม่เหมาะสม การแสดงอารมณ์ในเชิงลบ รวมถึงการตอกย้ำว่าเด็กไม่มีคุณค่า ไม่มีคนรัก ไม่เป็นที่ต้องการของผู้อื่น และการกระทำอื่น ๆ ที่ทำความร้ายความรู้สึก เช่น ทำลายสิ่งที่มีคุณค่าทางจิตใจ



สำหรับความรุนแรงต่อเด็กและเยาวชนที่นำเสนอในเล่มนี้ จะแยกตามลักษณะการกระทำความรุนแรงต่อเด็กและเยาวชน 3 ด้านดังกล่าว ได้แก่ การกระทำความรุนแรงทางร่างกาย การกระทำความรุนแรงทางเพศ และการกระทำความรุนแรงทางอารมณ์ โดยใน **3 ส่วนแรก** จะนำเสนอสถานการณ์ความรุนแรงทั้ง 3 ด้านที่สำรวจจากเด็กและเยาวชนกลุ่มตัวอย่าง 3 กลุ่ม **รวมจำนวน 5,196 คน** คือ

- **กลุ่มเด็กและเยาวชนในสถานพินิจและคุ้มครองเด็กและเยาวชน**
- **กลุ่มเด็กและเยาวชนในศูนย์ฝึกและอบรมเด็กและเยาวชน**
- **กลุ่มเด็กและเยาวชนในสถานศึกษาอายุ 12 - 17 ปี**

ส่วนที่ 4 จะนำเสนอผลสำรวจการประสบความรุนแรงทั้ง 3 ด้าน ที่เกิดขึ้นก่อนอายุ 18 ปีบริบูรณ์ของ**ประชากรกลุ่มตัวอย่างอายุ 18 - 29 ปี จำนวน 4,233 คน**

นอกจากนี้ เพื่อเป็นการทำความเข้าใจสถานการณ์ความรุนแรงที่เกิดขึ้นกับเด็กและเยาวชน ตลอดจนผลกระทบในมิติต่าง ๆ ได้อย่างแท้จริง สาระสำคัญที่ปรากฏในแต่ละบท จึงประกอบด้วยผลสำรวจใน 3 ประเด็นหลัก ได้แก่ ข้อมูลการถูกระทำความรุนแรง ข้อมูลผลกระทบจากการถูกระทำความรุนแรง และข้อมูลด้านลักษณะทางประชากร

ในบทถัด ๆ ไปจะเป็นการฉายภาพผลการสำรวจเพื่อทำความเข้าใจสถานการณ์ความรุนแรงแต่ละด้านที่เกิดขึ้นกับเด็กและเยาวชนไทย



บทที่ 1 สถานการณ์ ความรุนแรงทางร่างกาย

พันธมิตรระดับโลกเพื่อยุติความรุนแรงต่อเด็ก หรือ Global Partnership to End Violence Against Children ระบุว่า **การลงโทษทางร่างกายเป็นความรุนแรงต่อเด็กและเยาวชนที่พบบ่อยที่สุด** และการยอมรับอย่างแพร่หลายในหลายสังคม ทำให้การใช้ความรุนแรงในการเลี้ยงดูบุตรหลานกลายเป็นเรื่องปกติ ซึ่งเป็นพื้นฐานที่นำไปสู่ความรุนแรงและการทารุณในรูปแบบอื่น ๆ ทั้งในระยะสั้นและระยะยาว⁷

ในสังคมไทย อาจเป็นความคุ้นชินของใครหลาย ๆ คน ที่เห็นพ่อแม่ทำโทษลูกโดยการตี และไม่ใช้เพียงในครอบครัว เพราะ “ไม้เรียว” ถือเป็นสัญลักษณ์ของครูและโรงเรียน หลายคนกล่าวว่า “ได้ตีมาได้ก็เพราะไม้เรียวครู” แต่หลายเหตุการณ์ที่เกิดขึ้นกับเด็กและเยาวชนไทย ในปัจจุบัน ถูกตั้งคำถามอยู่บ่อยครั้งว่า นี่คือการอบรมสั่งสอนหรือกระทำรุนแรงต่อเด็กและเยาวชนกันแน่

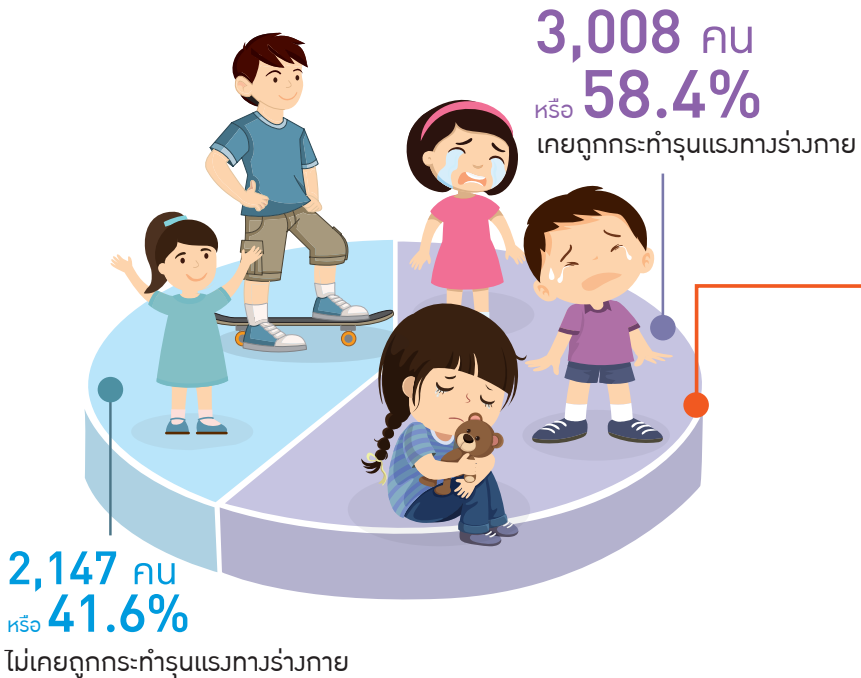
ในการสำรวจนี้ การกระทำความรุนแรงทางร่างกายเด็กและเยาวชนนั้นครอบคลุมความรุนแรงในทุกรูปแบบ ตั้งแต่ไม่มีบาดแผลไปจนถึงขั้นอาจถึงแก่ชีวิต ไม่ว่าจะเป็นการตบ เตะ ต่อย เขี่ยน ตี ด้วยมือหรืออุปกรณ์อื่น ๆ เช่น ไม้เรียว ไม้แขวนเสื้อ เข็มขัด เป็นต้น การบีบคอ จับกदन้า การใช้ของร้อนฉี ฉน สาดน้าร้อน การทำร้ายด้วยอาวุธ เช่น มีด ปืน หรือสิ่งเทียมอาวุธ รวมถึงการกลั่นแกล้ง หรือการลงโทษด้วยความรุนแรง

⁷ Global Initiative to End All Corporal Punishment of Children. (2021). Prohibiting all corporal punishment children: laying the foundations for non-violent childhoods. (Online)

เชื่อไหม...?

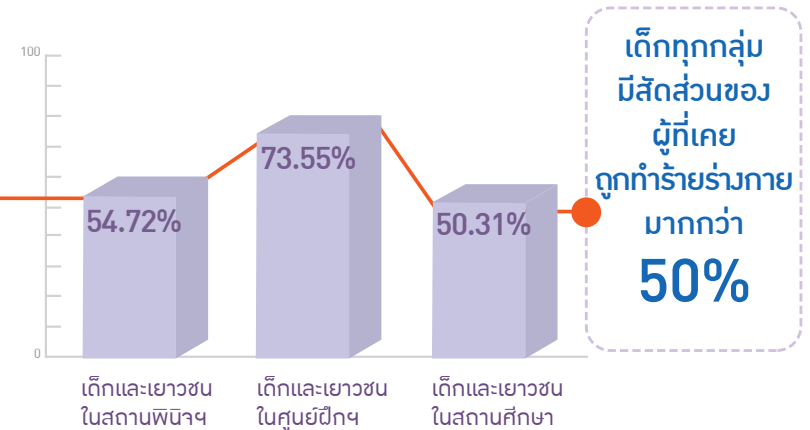
เด็กไทยกลุ่มตัวอย่างเกินครึ่ง!!! เคยถูกระทำรุนแรงทางร่างกาย

จากผลการสำรวจความรุนแรงทางร่างกายต่อเด็กและเยาวชนไทยในภาพรวม จากเด็กและเยาวชนใน 3 กลุ่มตัวอย่าง ที่ให้ข้อมูลจำนวน 5,155 คน พบว่า ร้อยละ 58.4 (3,008 คน) หรือเกินครึ่งหนึ่งเคยถูกระทำรุนแรงทางร่างกาย และร้อยละ 41.6 (2,147 คน) ไม่เคยถูกระทำรุนแรงทางร่างกาย



เด็กและเยาวชนกลุ่มไหนถูกทำร้ายร่างกายมากที่สุด?

ในการสำรวจกลุ่มตัวอย่าง มีการตั้งสมมติฐานว่าเด็กและเยาวชนกลุ่มเปราะบางสองกลุ่ม คือ กลุ่มที่อยู่ในสถานพินิจฯ และกลุ่มที่อยู่ในศูนย์ฝึกฯ น่าจะเคยถูกระทำรุนแรงหรือถูกปฏิบัติโดยไม่เหมาะสมรูปแบบใดรูปแบบหนึ่ง ก่อนที่จะเข้ามาอยู่ในความดูแลของทั้งสองสถานที่ตั้งกล่าว ซึ่งผลสำรวจก็พบว่า **เด็กและเยาวชนที่อยู่ในศูนย์ฝึกฯ มีสัดส่วนของผู้ที่เคยถูกระทำรุนแรงทางร่างกายมากที่สุด** รองลงมาคือ กลุ่มเด็กและเยาวชนในสถานพินิจฯ โดยมีสัดส่วนของผู้ถูกระทำรุนแรง ร้อยละ 73.55 และร้อยละ 54.72 ตามลำดับ ส่วนกลุ่มเด็กและเยาวชนในสถานศึกษาแม้จะมีสัดส่วนน้อยกว่ากลุ่มอื่นๆ แต่ก็ยังถูกระทำ ความรุนแรงเกินร้อยละ 50



แม้ผลสำรวจที่พบส่วนใหญ่จะเป็นไปตามสมมติฐาน แต่ประเด็นที่น่าสังเกตคือ กลุ่มเด็กและเยาวชนในสถานศึกษาก็มีสัดส่วนของผู้ที่เคยถูกระทำรุนแรงทางร่างกายมากกว่าครึ่ง ซึ่งถือว่าไม่น้อยเลย



เด็กไทยโดนทำร้าย-ทารุณ แบบไหนมากที่สุด?

สำหรับการถูกระทำรุนแรงทางร่างกายของเด็กและเยาวชนที่ได้จาก ผลการสำรวจ พบว่า **เกือบร้อยละ 80** ถูกกระทำในลักษณะที่ไม่รุนแรงนัก โดยสองอันดับแรก คือ ถูกทำร้ายโดยใช้วัตถุเขี่ยน ตี และถูกตบ ต่อย เตะ คิดเป็น สัดส่วนร้อยละ 39 และร้อยละ 38.8 ตามลำดับ ส่วนหนึ่งอาจเป็นเพราะพฤติกรรมเหล่านี้ ใช้วิธีการที่ไม่ซับซ้อน หรือใช้สิ่งของใกล้ตัวที่หยิบฉวยได้ง่าย ประกอบกับในสังคมไทย ยังมีคนบางกลุ่มที่คิดว่าการกระทำดังกล่าวเป็นเรื่องปกติที่ทำได้ ไม่ได้คิดว่า เป็นการกระทำรุนแรงต่อเด็กและเยาวชนแต่อย่างใด

ขณะที่อีกกว่าร้อยละ 20 ถูกทำร้ายร่างกายโดยพฤติกรรมที่ค่อนข้าง **รุนแรง** เช่น ใช้น้ำร้อนจี้ ลน ใช้น้ำร้อนราด และรุนแรงมากจนอาจถึงแก่ชีวิตได้ เช่น ทำร้ายด้วยอาวุธมีด สิ่งเทียมอาวุธ อาวุธปืน หรือบีบคอ จับกดหน้า แม้จะมีสัดส่วน ที่น้อยกว่า และในบางครั้งเกิดจากความโกรธของผู้กระทำ หรือเกิดจากอารมณ์ชั่ววูบ ที่ไม่สามารถยับยั้งตัวเองได้ แต่การถูกระทำรุนแรงเหล่านี้ นับเป็นเหตุการณ์ เลวร้ายในชีวิตของเด็กและเยาวชนที่อาจส่งผลกระทบต่อร่างกายต่าง ๆ ตามมา

6 อันดับกลุ่มพฤติกรรม การถูกระทำรุนแรงทางร่างกาย



1 ใช้วัตถุเขี่ยน ตี
39%



2 ตบ ต่อย เตะ
38.8%



3 ใช้อาวุธ / สิ่งเทียมอาวุธ
10.3%



4 ทำร้ายด้วยอาวุธปืน
6.6%



5 ใช้ของร้อนจี้ ลน ใช้น้ำร้อนราด
4.3%



6 บีบคอ จับกดหน้า
2.9%

ใครกัน ทำร้ายเด็ก... และเหตุเกิดที่ไหน?

เมื่อสอบถามเด็กและเยาวชนที่เคยถูกระทำรุนแรงทางร่างกาย ว่าผู้กระทำความรุนแรงคือใคร ก็พบคำตอบว่าส่วนใหญ่เกิดจากคนรู้จักหรือมีความสัมพันธ์ใกล้ชิด โดยเฉพาะเพื่อนหรือคนรู้จัก และพ่อแม่ผู้ให้กำเนิด ซึ่งมีสัดส่วนเป็นผู้กระทำความรุนแรงสูงสุดสองอันดับแรก คิดเป็นร้อยละ 27.6 และ ร้อยละ 22.4 ตามลำดับ สอดคล้องกับรูปแบบของการถูกทำร้ายที่ส่วนใหญ่จะถูกเขียนตีหรือถูก ตบ ต่อย ตะ และสอดคล้องกับสถานที่เกิดเหตุที่เด็กและเยาวชนส่วนใหญ่ตอบว่า ถูกกระทำที่บ้านหรือที่ตนเองอาศัยอยู่นั่นเอง

ถูกทำร้าย
จากคนรู้จัก คนใกล้ชิด
73.6%



เพื่อน / คนรู้จัก
27.6%



พ่อ / แม่ผู้ให้กำเนิด
22.4%



ญาติ / พี่น้อง
หรือพ่อเลี้ยง / แม่เลี้ยง
12.6%



คนในละแวกบ้าน /
คนในชุมชน
6.2 %



ครู / อาจารย์
4.8 %

ถูกระทำ
โดยคนไม่รู้จัก หรือคู่อริ
26.4%



คนไม่รู้จัก
15.4%



คู่อริ
11%

เมื่อเจาะลึกในรายละเอียด ทำให้เห็นภาพระหว่างผู้กระทำ ผู้ถูกระทำ และสถานที่เกิดเหตุได้ชัดเจนขึ้น โดยพบว่า เด็กในสถานศึกษาและสถานพินิจฯ ส่วนใหญ่ถูกระทำรุนแรงโดยพ่อแม่ผู้ให้กำเนิด เพื่อนหรือคนรู้จัก ญาติพี่น้อง หรือพ่อเลี้ยงแม่เลี้ยง ขณะที่เด็กและเยาวชนในศูนย์ฝึกฯ ถูกระทำโดยเพื่อนและคนรู้จักสูงสุดเป็นอันดับแรก รองลงมาคือ คนไม่รู้จัก และคู่อริ ตามลำดับ

จำนวนและร้อยละของผู้กระทำความรุนแรงทางร่างกายต่อเด็กและเยาวชน (3 กลุ่ม)

ผู้กระทำความรุนแรงทางร่างกาย	สถานพินิจฯ		ศูนย์ฝึกฯ		สถานศึกษา	
	จำนวน	ร้อยละ	จำนวน	ร้อยละ	จำนวน	ร้อยละ
พ่อแม่ผู้ให้กำเนิด	267	31.6	141	11.5	160	34.0
ญาติ / พี่น้อง / พ่อเลี้ยง แม่เลี้ยง	151	17.9	94	7.7	75	15.9
เพื่อน / คนรู้จัก	166	19.6	373	30.5	162	34.4
คู่อริ	96	11.4	179	14.7	3	0.6
คนในละแวกบ้าน / คนในชุมชน	47	5.6	106	8.7	5	1.1
ครู / อาจารย์	50	5.9	25	2.0	48	10.2
คนไม่รู้จัก	68	8.0	304	24.9	18	3.8
รวม	845	100.0	1,222	100.0	471	100.0

ส่วนสถานที่เกิดเหตุ 3 อันดับแรกที่เด็กและเยาวชนถูกระทำความรุนแรง ได้แก่ ที่พักอาศัย ที่สาธารณะ ถนน พื้นที่เปิดโล่ง และโรงเรียนหรือสถานศึกษา ตามลำดับ



สถานที่เกิดเหตุการณ์อันดับ 1
คือ ที่พักอาศัย **39.6%**



สถานที่สาธารณะ / ถนน /
บริเวณพื้นที่เปิดโล่ง **26.1%**



โรงเรียน / สถานศึกษา
18.5%



สถานประกอบการ
4.1%

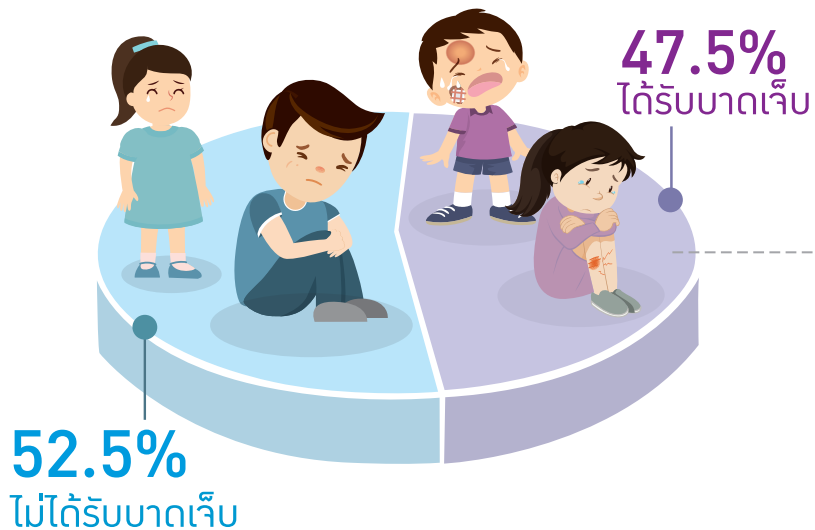


อื่นๆ เช่น เทศกาล
งานประเพณี **3.4%**

บาดแผลทางกายจากการถูกรุ้ทำรุนแรง

เราคงเคยได้ยินคำกล่าวที่ว่า “แผลกายหายได้ แต่แผลใจอาจฝังลึก และต้องใช้เวลาหลายเดือนหลายปีกกว่าจะจางหาย” บาดแผลทางกายมักจะเป็นเครื่องเตือนความจำให้ทวนนึกถึงเหตุการณ์ความรุนแรงนั้นซ้ำ ๆ ขณะที่บาดแผลทางใจนั้นก็อันตรายไม่ยิ่งหย่อนกว่ากัน เมื่อคนเราพบเจอเหตุการณ์รุนแรงในชีวิตก็มักจะไม่สามารถกำจัดความทรงจำนั้นออกไปได้ง่าย ๆ ยิ่งหากเกิดกับเด็กด้วยแล้ว จะส่งผลเสียต่อพัฒนาการทางอารมณ์ และพฤติกรรมได้ทั้งในระยะสั้นและระยะยาว

จากการถูกรุ้ทำรุนแรงทางร่างกายดังกล่าว แม้จะมีเด็กเกินครึ่งหนึ่งตอบว่าไม่ได้รับบาดเจ็บ แต่บาดแผลทางใจซึ่งเป็นสิ่งที่มองไม่เห็นอาจเกิดขึ้นในจิตใจของพวกเขาเหล่านี้แล้ว **ขณะที่เด็กและเยาวชนอีกเกือบครึ่งหนึ่งที่ได้รับบาดเจ็บ** แม้ส่วนใหญ่มักจะบาดเจ็บในระดับไม่รุนแรงมากนัก เช่น มีรอยขีดข่วน รอยบาดแผล ฟกช้ำ แต่ก็มีส่วนหนึ่งที่ได้รับบาดเจ็บค่อนข้างรุนแรง เช่น เป็นแผลลึกลับ กระดูกหัก ผิวน้ำหนังไหม้ เป็นแผลเป็น ไปถึงขั้นพิการหรือเสียโฉม



การได้รับบาดเจ็บจากการถูกรุ้ทำรุนแรงทางร่างกาย



1 มีรอยขีดข่วน รอยบาดแผล ฟกช้ำ
73.2%



2 แผลลึก กระดูกหัก ผิวน้ำหนังไหม้
15%



3 อื่น ๆ เช่น แผลเป็น เลือดกำเดาไหล
6.8%



4 เคล็ดขัดยอก กระดูกเคลื่อน แผลพุพอง
4.7%

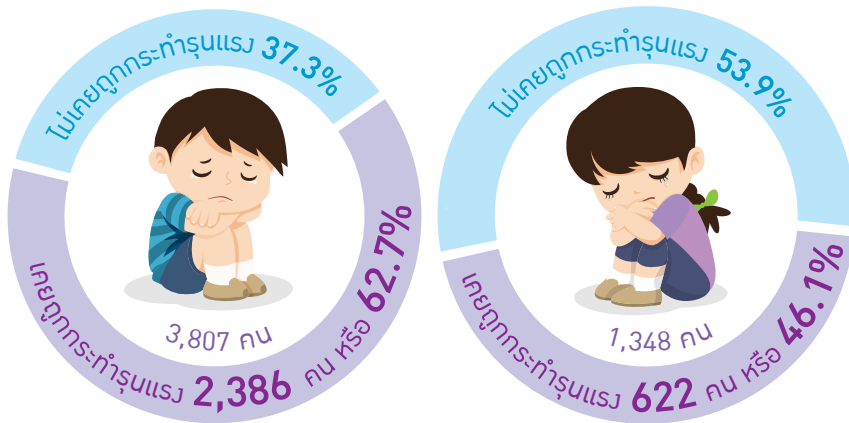


5 พิการ เสียโฉม
0.2%

เพศไหน ช่วงอายุเท่าไร เคยถูกทำร้ายร่างกายมากกว่ากัน?

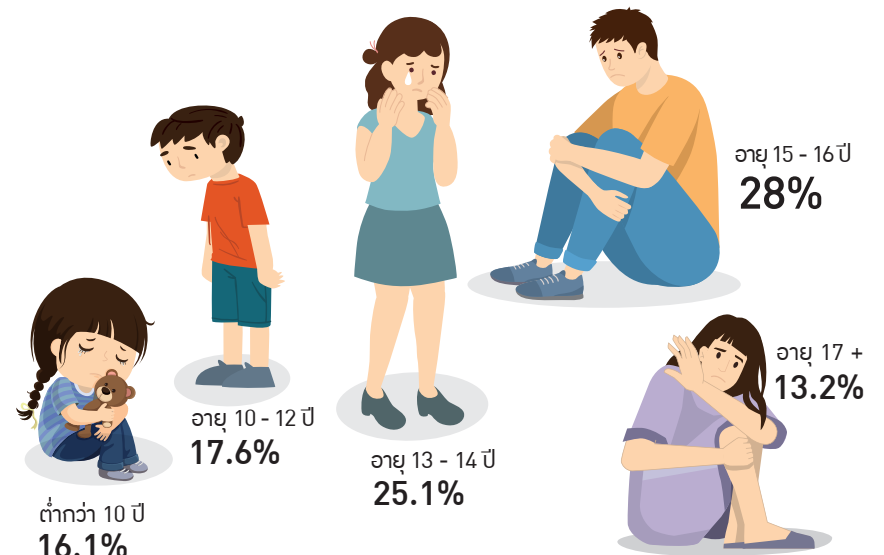
เมื่อพูดถึงเด็กและเยาวชนเพศชายและเพศหญิง คนทั่วไปจะรู้สึกว่าเด็กชายมักจะชอบเล่นโลดโผนและใช้กำลังมากกว่าเด็กหญิง ซึ่งอาจเป็นเหตุให้ถูกรุกรทำร้ายแรง ทั้งจากการรังโหฆของพ่อแม่ ครูอาจารย์ อีกทั้งยังมักจะได้รับอิสระมาก จึงอาจเสี่ยงต่อการทะเลาะเบาะแว้งกับเพื่อนนักเรียนด้วยกัน รวมถึงคู่อริ หรือแม้แต่คนที่ไม่รู้จัก ซึ่งผลสำรวจก็เป็นเช่นนั้น จากผู้ที่ให้ข้อมูล 5,155 คน ซึ่งเป็นเพศชาย 3,807 คน และเป็นเพศหญิง 1,348 คน พบว่ามีเด็กและเยาวชนเพศชายเคยถูกทำร้ายร่างกาย 2,386 คน คิดเป็นสัดส่วนถึงร้อยละ 62.7 ของเพศชายทั้งหมด ขณะที่เด็กและเยาวชนเพศหญิงเคยถูกทำร้ายร่างกาย 622 คน คิดเป็นร้อยละ 46.1 ของเพศหญิงทั้งหมด

เพศชายมีสัดส่วนถูกรุกรทำร้ายร่างกายมากกว่าเพศหญิง



สำหรับข้อมูลด้านช่วงอายุนั้น พบว่า เด็กและเยาวชนที่เคยถูกรุกรทำร้ายร่างกาย 3,008 คน ถูกรุกรทำร้ายร่างกายเป็นครั้งแรกในช่วงอายุ 15 - 16 ปี มากที่สุด คิดเป็นร้อยละ 28 รองลงมา คือ ช่วงอายุ 13 - 14 ปี ร้อยละ 25.1 อาจเป็นเพราะสองช่วงอายุนี้ เป็นช่วงของวัยรุ่นที่เริ่มมีความคิดเป็นของตัวเอง อยากรมีอิสระ ติดเพื่อน ต้องการเป็นที่ยอมรับของกลุ่มเพื่อน และมักจะขัดแย้งกับพ่อแม่ ในเรื่องต่าง ๆ ประกอบกับธรรมชาติของช่วงวัยที่มักมีอารมณ์แปรปรวน อาจเป็นเหตุให้ถูกรุกรทำร้ายได้

แม้ว่าเด็กและเยาวชนที่ถูกรุกรทำร้ายร่างกายครั้งแรกก่อนอายุ 10 ปี จะมีสัดส่วนไม่สูงนัก แต่นับเป็นประเด็นที่น่าเป็นห่วง เพราะโดยปกติเด็กในช่วงวัยนี้ยังอยู่ในความดูแลของพ่อแม่ ผลการสำรวจที่พบอาจสะท้อนให้เห็นความรุนแรงในครอบครัวว่ายังคงมีอยู่ไม่น้อยในสังคมไทย

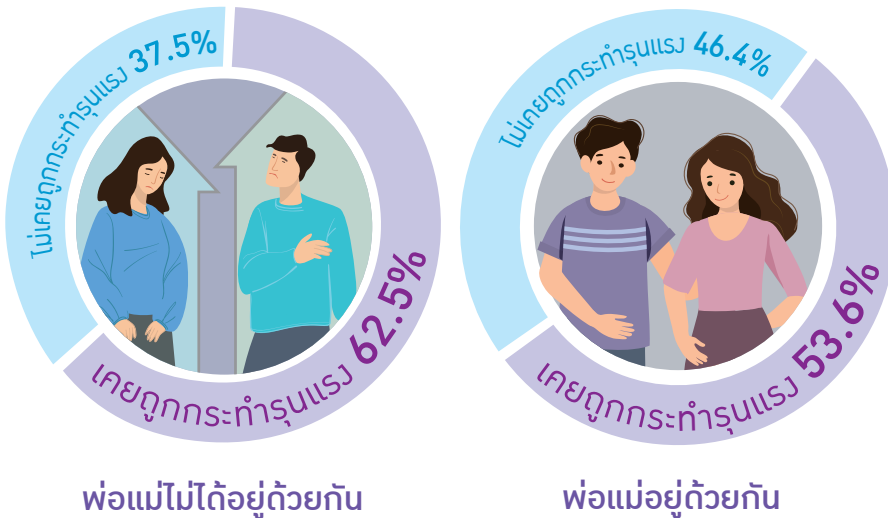


ช่วงอายุที่ถูกรุกรทำร้ายครั้งแรกมากที่สุด คือ ช่วงวัยรุ่น วัยว้าวุ่น

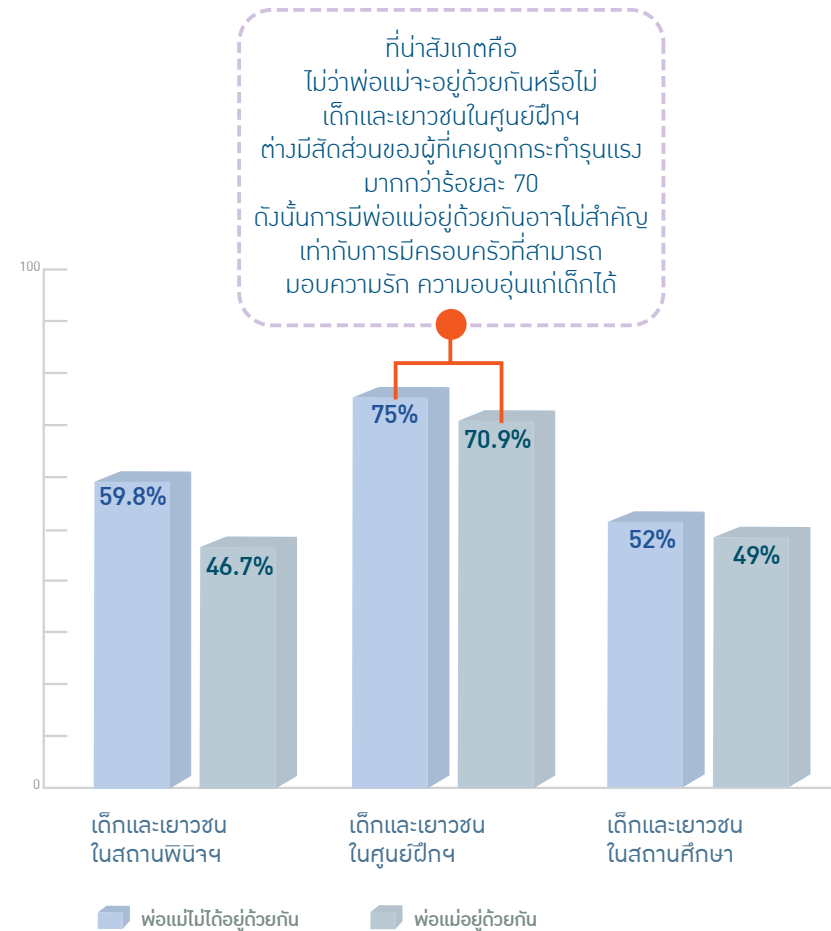
สถานการณ์ของพ่อแม่ มีผลต่อการถูกกระทำรุนแรงไหม?

ด้วยสภาพเศรษฐกิจและสังคมในปัจจุบัน มีหลายครอบครัวที่พ่อและแม่อาจจะไม่ได้อยู่ด้วยกัน ซึ่งงานศึกษานี้ได้พยายามทำความเข้าใจว่า สถานภาพการอยู่หรือไม่อยู่ด้วยกันของพ่อและแม่จะมีผลต่อการถูกกระทำรุนแรงของเด็กและเยาวชนหรือไม่ ซึ่งผลสำรวจก็พบว่าในภาพรวมแล้ว **เด็กและเยาวชนที่พ่อแม่ไม่ได้อยู่ด้วยกัน มีสัดส่วนของผู้ที่เคยถูกกระทำรุนแรงทางร่างกายมากกว่ากลุ่มที่พ่อแม่อยู่ด้วยกัน**

เด็กและเยาวชนที่พ่อแม่ไม่ได้อยู่ด้วยกัน มีสัดส่วนของผู้ที่เคยถูกกระทำรุนแรงทางร่างกายมากกว่า

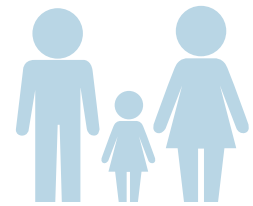


เมื่อแยกตามกลุ่มตัวอย่าง พบว่า เด็กและเยาวชนทั้งสามกลุ่มที่พ่อแม่ไม่ได้อยู่ด้วยกัน มีสัดส่วนของผู้ที่เคยถูกกระทำรุนแรงทางร่างกายมากกว่ากลุ่มที่พ่อแม่อยู่ด้วยกันเช่นเดียวกัน แม้จะเป็นสัดส่วนที่ไม่แตกต่างกันมากนักก็ตาม

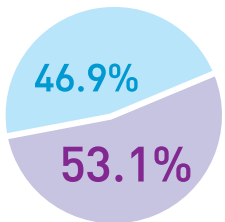


เกินครึ่ง...เคยถูกทำร้ายร่างกายไม่ว่าจะอยู่กับใคร

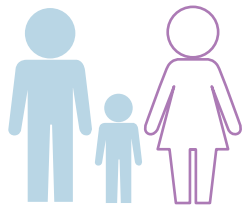
เมื่อมองลึกลงไปถึงบุคคลที่เด็กและเยาวชนพักอาศัยอยู่ด้วย พบว่ากลุ่มที่ต้องอาศัยอยู่กับบุคคลอื่นที่ไม่ใช่พ่อแม่ผู้ให้กำเนิด มีสัดส่วนของผู้ที่เคยถูกกระทำรุนแรงทางร่างกาย ร้อยละ 64.1 ซึ่งมากกว่ากลุ่มเด็กและเยาวชนที่พักอาศัยกับพ่อหรือแม่ และกลุ่มเด็กและเยาวชนที่อยู่กับพ่อและแม่ ที่มีสัดส่วนของผู้ที่เคยถูกกระทำรุนแรงร้อยละ 61.2 และร้อยละ 53.1 ตามลำดับ น่าสังเกตว่ากลุ่มที่อยู่กับพ่อและแม่ก็มีสัดส่วนของผู้ที่เคยถูกกระทำรุนแรงไม่น้อย โดยเฉพาะเด็กและเยาวชนในศูนย์ฝึกฯ ไม่ว่าอาศัยอยู่กับใคร ต่างมีสัดส่วนของผู้ที่เคยถูกกระทำรุนแรงเกินร้อยละ 70



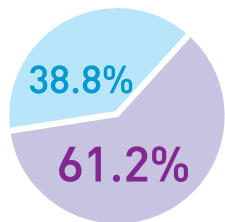
อยู่กับพ่อและแม่



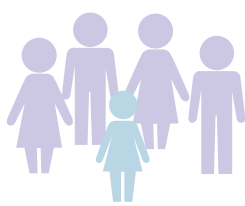
เคยถูกกระทำรุนแรง



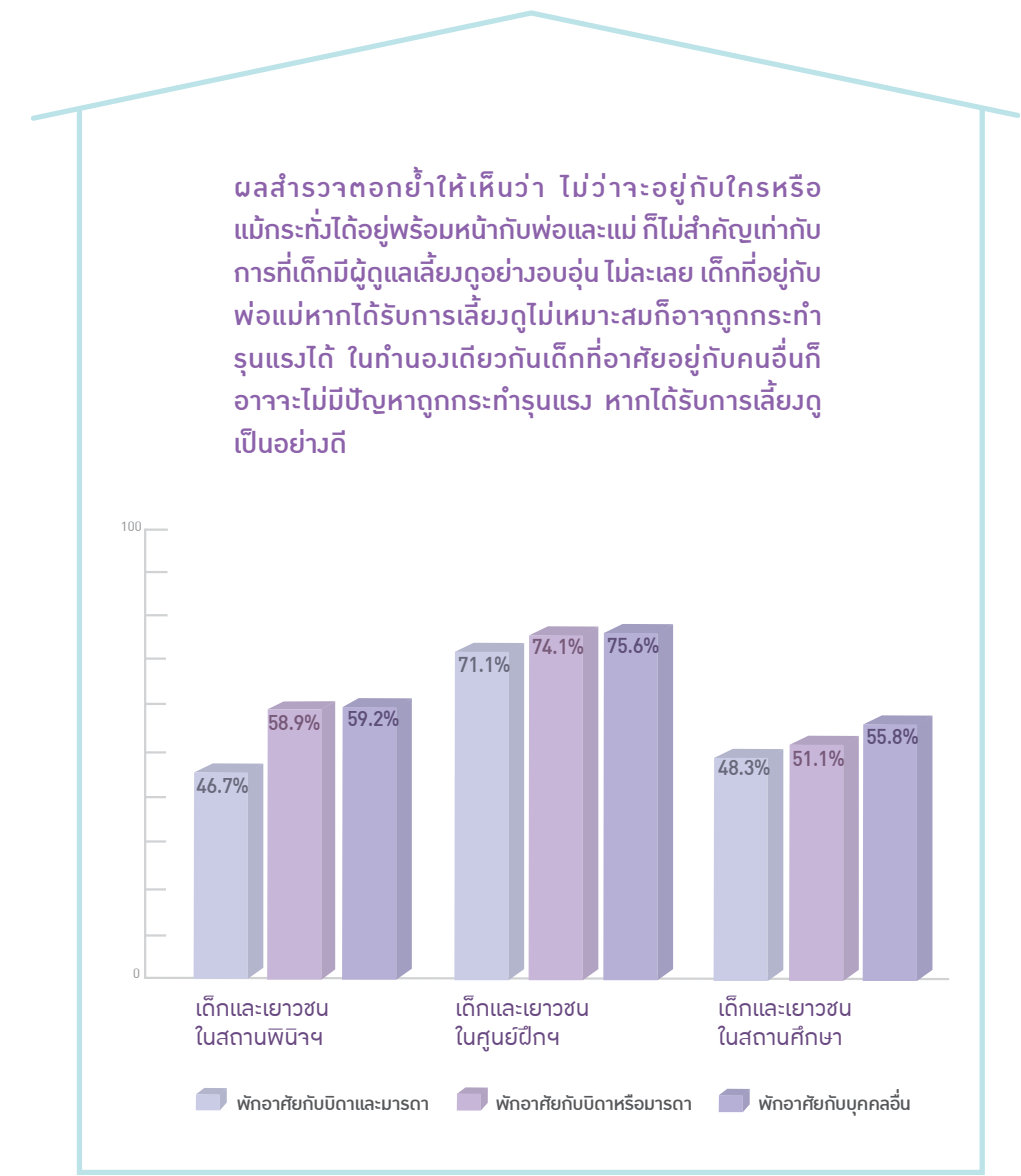
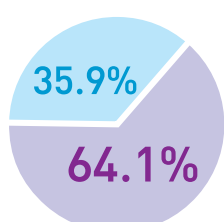
อยู่กับพ่อหรือแม่



ไม่เคยถูกกระทำรุนแรง



อยู่กับคนอื่น



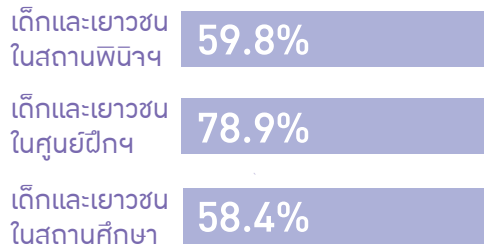
สภาพแวดล้อมที่นักอาศัย... มีผลต่อการถูกระทำรุนแรงไหม?

นอกจากบุคคลที่เด็กและเยาวชนอาศัยอยู่ด้วยแล้ว สภาพแวดล้อมที่พักอาศัยเป็นอีกปัจจัยที่งานสำรวจนี้พยายามทำความเข้าใจว่ามีผลทำให้เด็กและเยาวชนถูกระทำรุนแรงแตกต่างกันหรือไม่ ซึ่งผลสำรวจพบว่า เด็กและเยาวชนที่พักอาศัยในแหล่งที่มีปัญหา เช่น แหล่งมั่วสุม แหล่งที่มีการค้ายาเสพติด แหล่งการพนัน และแหล่งชุมชนแออัด มีสัดส่วนของผู้ที่เคยถูกระทำรุนแรงทางร่างกายร้อยละ 66.7 ซึ่งมากกว่ากลุ่มเด็กและเยาวชนที่พักอาศัยในแหล่งที่ไม่มีปัญหาเหล่านี้

เมื่อพิจารณาแยกตามกลุ่มตัวอย่าง ก็พบว่า เด็กและเยาวชนในศูนย์ฝึกฯ ที่พักอาศัยอยู่ในแหล่งที่มีปัญหา มีสัดส่วนของผู้ที่เคยถูกระทำรุนแรงทางร่างกายสูงถึงร้อยละ 78.9 และแม้จะอยู่ในสภาพแวดล้อมที่ไม่มีปัญหา พบว่าเกินร้อยละ 70 ก็เคยถูกระทำรุนแรง ขณะที่กลุ่มเด็กและเยาวชนที่อยู่ในสถานพินิจฯ และกลุ่มเด็กและเยาวชนในสถานศึกษาที่พักอาศัยอยู่ในแหล่งที่ไม่มีปัญหา มีสัดส่วนของผู้ที่เคยถูกระทำรุนแรงน้อยกว่าร้อยละ 50 เล็กน้อย

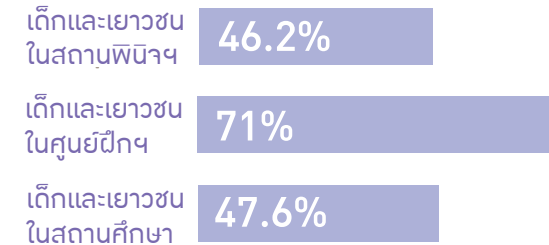
สิ่งแวดล้อมมีปัญหา

มีเด็กและเยาวชน
เคยถูกระทำรุนแรงทางร่างกาย **66.7%**
แยกตามกลุ่มตัวอย่าง



สิ่งแวดล้อมไม่มีปัญหา

มีเด็กและเยาวชน
เคยถูกระทำรุนแรงทางร่างกาย **54.9%**
แยกตามกลุ่มตัวอย่าง



ผู้ถูกกระทำกับเหตุการณ์รุนแรงและการกระทำความผิด

การต่อต้านสังคมหรือการพึ่งพาเสพติด เป็นตัวอย่างพฤติกรรมที่พบได้จากเด็กและเยาวชนที่ถูกกระทำรุนแรงทางร่างกาย โดยผลสำรวจเด็กและเยาวชนทั้งสามกลุ่มที่เคยถูกกระทำรุนแรง พบว่า ร้อยละ 51.6 เคยกระทำผิดกฎระเบียบโรงเรียน และร้อยละ 65.7 มีพฤติกรรมการดื่มแอลกอฮอล์

จำนวนและร้อยละของเหตุการณ์กับการกระทำรุนแรงทางร่างกาย

พฤติกรรม	ถูกกระทำรุนแรงทางร่างกาย	
	จำนวน	ร้อยละ
พฤติกรรมการกระทำผิดกฎระเบียบโรงเรียน		
เคย	1,548	51.6
ไม่เคย	1,454	48.4
รวม	3,002	100.0
พฤติกรรมการดื่มแอลกอฮอล์		
เคย	1,978	65.7
ไม่เคย	1,031	34.3
รวม	3,009	100.0

นอกจากนี้ หากพิจารณาเฉพาะเด็กและเยาวชนในสถานพินิจฯ และในศูนย์ฝึกฯ ที่ถูกกระทำรุนแรง จำนวน 1,795 คน พบว่า ร้อยละ 69.2 เป็นผู้เข้าสู่กระบวนการยุติธรรมโดยเป็นการกระทำผิดครั้งแรก และอีกร้อยละ 30.8 เป็นผู้กระทำผิดซ้ำ โดยเมื่อแยกตามรูปแบบการกระทำผิด เด็กและเยาวชนกลุ่มนี้ที่ถูกกระทำรุนแรง เป็นการกระทำผิดเกี่ยวกับยาเสพติดให้โทษ การกระทำผิดเกี่ยวกับทรัพย์สิน และการกระทำผิดเกี่ยวกับชีวิตและร่างกาย ซึ่งสะท้อนปัญหาในเด็กกลุ่มนี้ค่อนข้างชัดเจน

จำนวนและร้อยละของเหตุการณ์กับการกระทำรุนแรงทางร่างกาย

พฤติกรรม	ถูกกระทำรุนแรงทางร่างกาย	
	จำนวน	ร้อยละ
ประวัติการถูกดำเนินคดี		
กระทำผิดครั้งแรก	1,234	69.2
กระทำผิดซ้ำ	548	30.8
รวม	1,782	100.0
รูปแบบการกระทำผิด		
ฐานความผิดเกี่ยวกับทรัพย์สิน	396	22.3
ความผิดเกี่ยวกับชีวิตและร่างกาย	283	15.9
ความผิดเกี่ยวกับเพศ	85	4.8
ความผิดเกี่ยวกับยาเสพติดให้โทษ	899	50.6
ลักษณะความผิดอื่น ๆ	113	6.4
รวม	1,776	100.0

โดยสรุป ผลสำรวจสถานการณ์ความรุนแรงทางร่างกาย พบว่า ในภาพรวม เด็กและเยาวชนไทยทุกกลุ่ม ประมาณครึ่งหนึ่งเคยถูกกระทำรุนแรง หรือเท่ากับว่า **มีเด็กและเยาวชน 1 ใน 2 คน** ที่เคยถูกทำร้าย แม้แต่กลุ่มที่อยู่พร้อมหน้ากับพ่อแม่และอยู่ในสภาพแวดล้อมที่ไม่มีปัญหา ส่วนหนึ่งเพราะผู้กระทำรุนแรงส่วนใหญ่ก็คือคนใกล้ชิดของเด็กเอง ไม่ว่าจะเพื่อน คนรู้จัก พ่อแม่ หรือญาติพี่น้อง



บทที่ 2 สถานการณ์ ความรุนแรงทางเพศ

การที่เด็กมีส่วนเกี่ยวข้องกับกิจกรรมทางเพศ ไม่ว่าจะเกิดขึ้นจากการใช้กำลังบังคับหรือไม่ก็ตาม ล้วนเป็นการละเมิดสิทธิเด็กและขัดต่อกฎหมาย บนพื้นฐานที่ว่าเด็กยังอยู่ในวัยที่ไม่เข้าใจในการกระทำหรือผลกระทบที่อาจเกิดจากการตัดสินใจของตนเองโดยสมบูรณ์ จึงไม่สามารถให้ความยินยอมหรือสมัครใจร่วมมีกิจกรรมทางเพศได้ ประกอบกับความเปราะบางและสถานะทางเศรษฐกิจและสังคมของเด็กบางกลุ่มที่ด้อยกว่า อาจเป็นปัจจัยเสี่ยงที่ทำให้ถูกข่มขืนหรือกดดันจากผู้ใหญ่ที่มีอำนาจเหนือกว่าได้ กฎหมายจึงกำหนดให้การมีความสัมพันธ์ทางเพศกับเด็กและเยาวชนที่มีอายุต่ำกว่ากำหนด (ซึ่งอาจกำหนดแตกต่างกันไปในแต่ละสังคม) เป็นการกระทำผิดที่สามารถดำเนินคดีได้โดยไม่ต้องมีภาระการพิสูจน์ความยินยอมเพื่อเป็นการปกป้องเด็กไม่ให้ถูกกระทำจากความไม่รู้หรือไม่มีวุฒิภาวะเพียงพอ

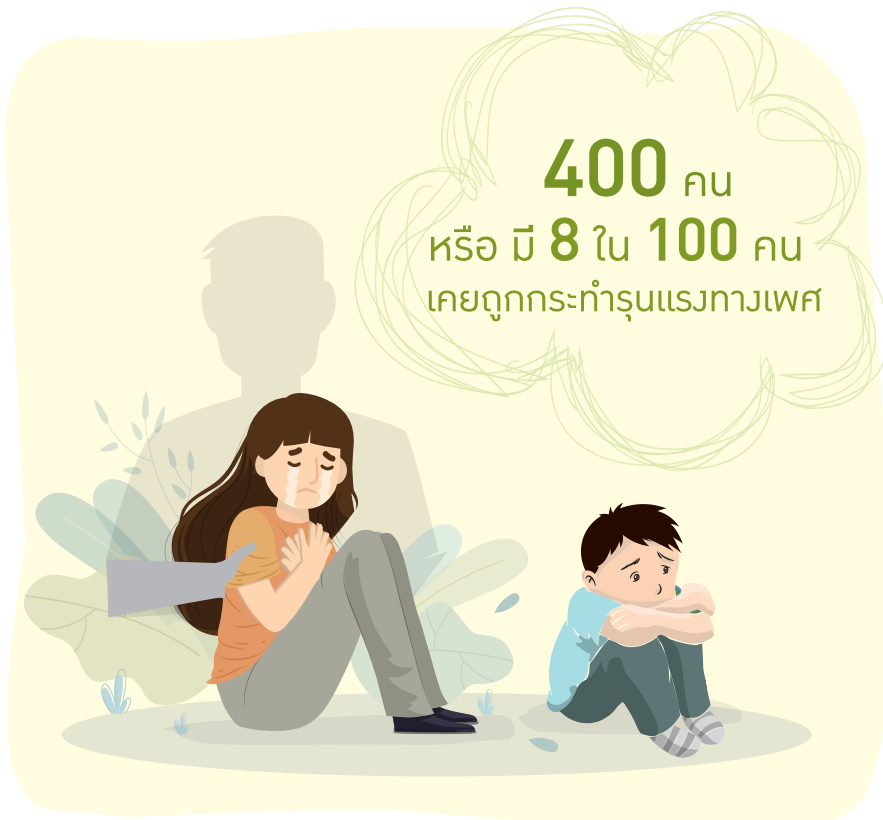
ประเทศไทยเราก็มีประมวลกฎหมายอาญา มาตรา 277
ที่ระบุความผิดฐานกระทำชำเราเด็กอายุไม่เกิน 15 ปี
ไม่ว่าเด็กนั้นจะยินยอมหรือไม่ก็ตาม⁸

สำหรับขอบเขตการกระทำรุนแรงทางเพศต่อเด็กและเยาวชนในการสำรวจนี้ ครอบคลุมการกระทำทุกรูปแบบที่สื่อไปในทางเพศ รวมถึงแต่การอนาจาร ลวนลาม ลูบไล้ จับต้องร่างกายแบบไม่เหมาะสมโดยไม่ได้รับอนุญาต ไปจนถึงการพยายามมีเพศสัมพันธ์โดยการล่อลวงหรือใช้กำลังบังคับ ทั้งที่สำเร็จและไม่สำเร็จ รวมถึงการกดดัน ข่มขู่ หรือคุกคามให้มีเพศสัมพันธ์ด้วย

⁸ สำนักงานคณะกรรมการกฤษฎีกา. พระราชบัญญัติให้ใช้ประมวลกฎหมายอาญา. (online)

เด็ก 400 คน... เคยถูกระทำรุนแรงทางเพศ

ผลการสำรวจการกระทำรุนแรงทางเพศต่อเด็กและเยาวชน พบว่า จากผู้ให้ข้อมูลจำนวน 5,133 คน มี 4,733 คน หรือร้อยละ 92.2 ไม่เคยถูกระทำรุนแรงทางเพศ และมี 400 คน หรือร้อยละ 7.8 เคยถูกระทำรุนแรง แม้อาจดูไม่สูงนัก แต่หากมองว่ามีเด็กเกือบ 8 คน จาก 100 คน ที่กล้าให้ข้อมูลว่าเคยถูกระทำรุนแรงทางเพศ ก็ถือว่าไม่น้อยเลย



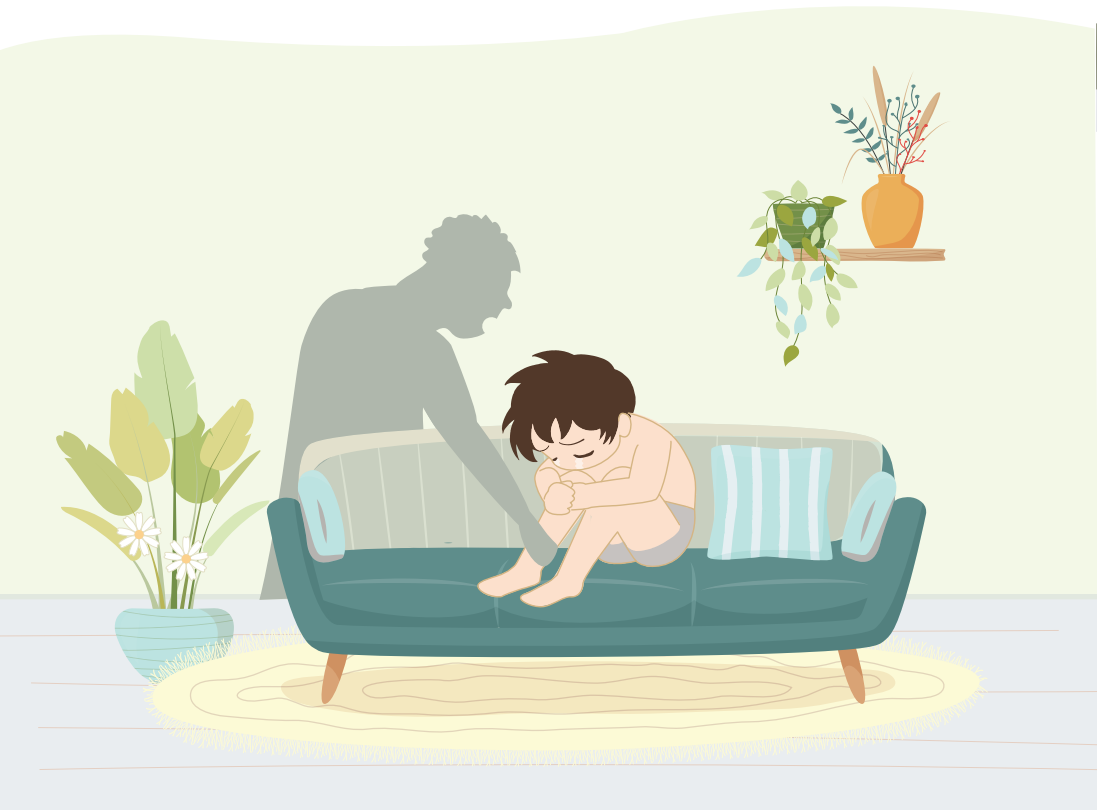
หากแยกตามกลุ่มตัวอย่าง พบว่า กลุ่มเด็กและเยาวชนในศูนย์ฝึกฯ เป็นกลุ่มที่มีสัดส่วนของผู้ที่ให้ข้อมูลว่าถูกระทำรุนแรงทางเพศมากที่สุด คิดเป็นร้อยละ 10 หรือเท่ากับมีเด็กและเยาวชน 1 ใน 10 คน ของกลุ่มนี้ ที่เคยถูกระทำรุนแรงทางเพศ



หลายคนอาจรู้สึกว่าการสำรวจพบเด็กและเยาวชนถูกระทำรุนแรงทางเพศต่ำกว่าความเป็นจริงหรือไม่ ทำไมเรายังเห็นข่าวเด็กถูกล่วงละเมิดทางเพศอยู่บ่อยครั้ง ซึ่งในวนสำรวจนี้มีจุดอ่อนว่ากลุ่มตัวอย่างมีเพศชายมากกว่าเพศหญิง โดยเฉพาะในศูนย์ฝึกฯ และการสอบถามเรื่องละเอียดอ่อนเช่นนี้ ผู้ตอบอาจไม่ได้ให้ข้อมูลตามความเป็นจริงทั้งหมด

การกระทำอนาจาร - ลวนลามเกิดขึ้นบ่อยที่สุด

เมื่อพิจารณาในรายละเอียดการถูกระทำรุนแรงทางเพศ จากผลสำรวจพบว่า เกินครึ่งหนึ่งถูกระทำอนาจาร ลวนลาม จับต้องร่างกายในทางที่ไม่เหมาะสม โดยไม่ได้รับอนุญาต ซึ่งเป็นการกระทำที่สามารถทำได้ง่าย **ในบางกรณีผู้กระทำอาจไม่ได้คิดว่าเป็นการกระทำรุนแรง แต่ในความเป็นจริงแล้วส่งผลกระทบกับเด็กและเยาวชนทั้งการร่างกายและจิตใจเป็นอย่างมาก** รองลงมา ได้แก่ การพยายามมีเพศสัมพันธ์โดยการล่อลวงแต่ไม่สำเร็จ และการพยายามมีเพศสัมพันธ์โดยใช้กำลังบังคับแต่ไม่สำเร็จ โดยมีสัดส่วนร้อยละ 13.9 และร้อยละ 13.4 ตามลำดับ



6 อันดับกลุ่มพฤติกรรม การถูกระทำรุนแรงทางเพศ

- 1 **อนาจาร ลวนลาม ลวนลาม จับต้องร่างกายในทางเพศ**
56.1%
- 2 **พยายามมีเพศสัมพันธ์ โดยการล่อลวง แต่ทำไม่สำเร็จ**
13.9%
- 3 **พยายามมีเพศสัมพันธ์ โดยใช้กำลังบังคับ แต่ทำไม่สำเร็จ**
13.4%
- 4 **ล่อลวงให้ต้องมีเพศสัมพันธ์ด้วย**
6.6%
- 5 **กดดัน ช่มชู้ คุกคามให้ต้องยอมมีเพศสัมพันธ์ด้วย**
6.1%
- 6 **ใช้กำลังบังคับให้ต้องมีเพศสัมพันธ์ด้วย**
4%



ใครคือผู้ถูกคามทางเพศเด็กและเยาวชน?

เมื่อสอบถามเด็กและเยาวชนที่เคยถูกกระทำรุนแรงทางเพศ ว่าผู้กระทำความรุนแรงคือใคร คำตอบส่วนใหญ่ที่ได้รับ คือ **เพื่อนหรือคนรู้จัก** โดยมีสัดส่วนมากถึงร้อยละ 41.8 ซึ่งอาจสอดคล้องกับปัจจัยด้านอายุที่พบว่าพวกเขาถูกล่วงละเมิดทางเพศในช่วงวัยรุ่น ซึ่งเป็นช่วงวัยที่เด็กและเยาวชนมักให้ความสนใจหรือไว้วางใจเพื่อนฝูงมากกว่าพ่อแม่ **รองลงมาคือถูกกระทำโดยคนที่ไม่รู้จัก และคนในละแวกบ้านหรือคนในชุมชน** ร้อยละ 29.8 และร้อยละ 14 ตามลำดับ ส่วนหนึ่งอาจเป็นเพราะด้วยสรีระที่เริ่มเป็นหนุ่มสาว และความสนใจในสิ่งยั่วยุรอบตัวที่มีอยู่มากมายในสังคมปัจจุบัน อาจทำให้เด็กและเยาวชนตกอยู่ในสถานการณ์การถูกคุกคามทางเพศได้ทั้งจากคนแปลกหน้าและคนใกล้ตัว



เพื่อนหรือคนรู้จัก
41.8%



คนไม่รู้จัก
29.8%



คนในละแวกบ้าน /
คนในชุมชน
14%



ญาติ / พี่น้อง
หรือพ่อเลี้ยง / แม่เลี้ยง
12.5%

ปัจจุบันมีเหตุการณ์ที่เด็กและเยาวชนถูกล่วงละเมิดทางเพศจากคนใกล้ชิดที่เด็กให้ความไว้วางใจอยู่ไม่น้อย โดยเฉพาะญาติ หรือพ่อเลี้ยง แม่เลี้ยง หรือแม่แต่พ่อแม่แท้ ๆ มีปรากฏเป็นข่าวให้เห็นอยู่เนือง ๆ จากผลสำรวจก็พบว่า มีเด็กและเยาวชนมากกว่า 1 ใน 10 คน จากกลุ่มตัวอย่าง 400 คน ที่ถูกกระทำรุนแรงทางเพศจากคนใกล้ชิดเหล่านี้ และบางครั้งตัวเด็กเองอาจไม่รู้ว่าเป็นพฤติกรรมบางอย่าง เช่น การลูบไล้ หรือแตะต้องร่างกายเป็นการกระทำรุนแรงทางเพศ

จำนวนและร้อยละของผู้กระทำรุนแรงทางเพศต่อเด็กและเยาวชน (3 กลุ่ม)

ผู้กระทำรุนแรงทางเพศ	สถานพินิจฯ		ศูนย์ฝึกฯ		สถานศึกษา	
	จำนวน	ร้อยละ	จำนวน	ร้อยละ	จำนวน	ร้อยละ
พ่อหรือแม่ผู้ให้กำเนิด	5	6.3	-	-	-	-
ญาติ / พี่น้อง / พ่อเลี้ยง แม่เลี้ยง	8	10.0	20	10.5	22	17.1
เพื่อน / คนรู้จัก	39	48.7	77	40.3	51	39.5
คนละแวกบ้านหรือชุมชน	11	13.7	24	12.6	21	16.3
ครู / อาจารย์	-	-	-	-	3	2.3
คนไม่รู้จัก	17	21.3	70	36.6	32	24.8
รวม	80	100.0	191	100.0	129	100.0

เหตุเกิดที่ไหน... สถานการณ์ใดที่ทำให้เกิดเหตุ ?

เมื่อพิจารณาในรายละเอียดของสถานที่เกิดเหตุการณ์ พบว่า **ประมาณครึ่งหนึ่งของเด็กและเยาวชนถูกกระทำรุนแรงในที่พักอาศัย** รองลงมาคือ บริเวณที่สาธารณะ ถนน หรือสถานที่เปิดโล่ง และในโรงเรียน หรือสถานศึกษา โดยมีสัดส่วนร้อยละ 14.9 และร้อยละ 12.1 ตามลำดับ



สถานที่เกิดเหตุการณ์อันดับ 1
คือ ที่พักอาศัย **50.4%**



สถานที่สาธารณะ / ถนน /
บริเวณพื้นที่เปิดโล่ง **14.9%**



โรงเรียน / สถานศึกษา
12.1%



สถานประกอบการ
11.1%



ใบยานพาหนะ
2.8%



Facebook / สื่อ
2.6%



มีนเมาจากเครื่องดื่ม
แอลกอฮอล์ **22.3%**



อยู่ลำพังกับผู้กระทำ **36.2%**



ผู้กระทำหลอก
หรือชักชวน **13.6%**



โดนเพื่อนแกล้ง /
หยอกล้อ **9.8%**



มีนเมาจากสารเสพติด
6.5%



ถูกผู้กระทำข่มขู่
5.8%



อื่น ๆ เช่น Facebook
5.8%

โดยสถานการณ์ที่เกิดเหตุการณ์ความรุนแรงทางเพศ ส่วนใหญ่เกิดจากการที่เด็กและเยาวชนอยู่กับผู้กระทำเพียงลำพังมากที่สุด คิดเป็นร้อยละ 36.2 รองลงมาคือฝ่ายใดฝ่ายหนึ่งมีนเมาจากแอลกอฮอล์ และถูกผู้กระทำหลอกหรือชักชวน ร้อยละ 22.3 และ ร้อยละ 13.6 ตามลำดับ อย่างไรก็ตาม เมื่อพิจารณาว่าเหตุส่วนใหญ่เกิดในที่พักอาศัยซึ่งเป็นสถานที่ปิด สถานการณ์เช่นนี้จึงมักหลีกเลี่ยงได้ยาก

ประเด็นที่น่าจับตามอง คือ มีผู้ถูกกระทำรุนแรงผ่านสื่อออนไลน์ แม้จะเป็นสัดส่วนไม่มากนัก แต่ก็ควรเฝ้าระวัง เพราะเป็นช่องทางใหม่ที่ผู้กระทำสามารถเข้าถึงตัวเด็กได้โดยตรงและกระทำต่อเด็กโดยไม่มีผู้อื่นรู้เห็น

มีเนื้องเนตหญิงที่ถูกกระทำรุนแรงทางเพศ?

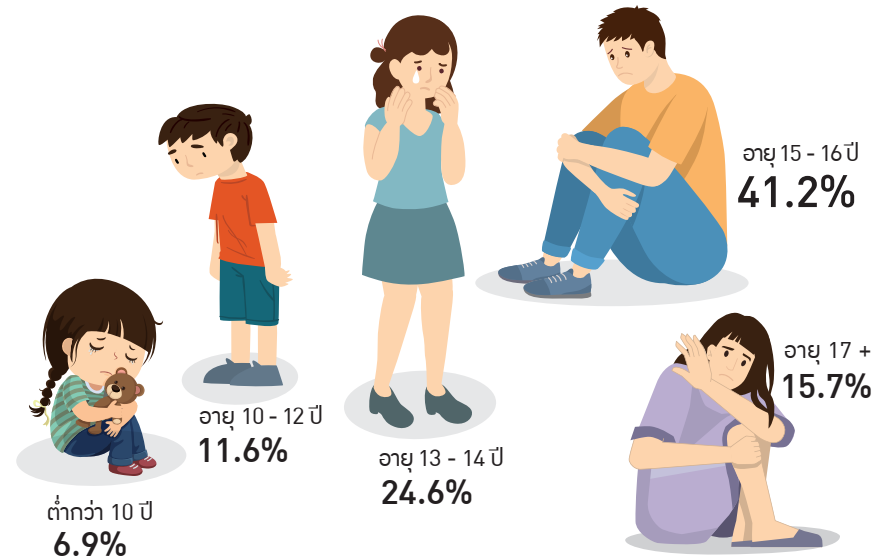
เมื่อพูดถึง “เหยื่อความรุนแรงทางเพศ” คนทั่วไปมักนึกถึงเพศหญิงก่อนเสมอ เพราะเป็นเพศที่มักเป็นฝ่ายถูกกระทำ ผลการสำรวจพบว่า จากผู้ที่ให้ข้อมูล จำนวน 5,133 คน ซึ่งเป็นเพศชาย 3,789 คน และเป็นเพศหญิง 1,344 คน มีเด็กและเยาวชนเพศหญิงเคยถูกกระทำรุนแรงทางเพศ 150 คน หรือคิดเป็น สัดส่วนร้อยละ 11.2 ของเพศหญิงทั้งหมด ขณะที่เด็กและเยาวชนเพศชาย เคยถูกกระทำรุนแรงทางเพศ 250 คน หรือคิดเป็นร้อยละ 6.6 ของเพศชาย ทั้งหมด สะท้อนให้เห็นว่า **ในสังคมไทยทุกวันนี้เด็กและเยาวชนมีความเสี่ยงที่จะถูกกระทำรุนแรงทางเพศด้วยกันทั้งนั้นไม่ว่าจะเป็นเพศใด** เนื่องจากสภาพสังคมที่เปลี่ยนแปลงไปมากทำให้การคุกคามและแสวงหาประโยชน์ทางเพศจากเด็กและเยาวชนมีหลากหลายรูปแบบมากขึ้น



วัยรุ่น... วัยเสี่ยงถูกกระทำรุนแรงทางเพศ

สำหรับผลสำรวจเด็กและเยาวชนที่ถูกกระทำรุนแรงทางเพศ 400 คน พบว่า เคยถูกกระทำรุนแรงทางเพศครั้งแรกในช่วงอายุ 15 - 16 ปี และในช่วงอายุ 13 - 14 ปี มากที่สุดเป็นสองอันดับแรก คิดเป็นร้อยละ 41.2 และร้อยละ 24.6 ตามลำดับ ซึ่งเป็นช่วงวัยรุ่นที่มีการเปลี่ยนแปลงทางร่างกาย จากวัยเด็กสู่วัยหนุ่มสาว ประกอบกับเป็นช่วงที่ติดเพื่อน เริ่มมีความสนใจเพศตรงข้าม และมีความอยากรู้อยากลองตามช่วงวัย ทำให้เด็กวัยนี้มีความเสี่ยงที่จะถูกกระทำรุนแรงทางเพศได้

ที่น่าสนใจ คือ มีเด็กและเยาวชนส่วนหนึ่งถูกกระทำรุนแรงทางเพศครั้งแรกก่อนอายุ 10 ปี



ช่วงอายุที่ถูกกระทำรุนแรงทางเพศครั้งแรกมากที่สุด คือ **ช่วงวัยแตกเนื้อหนุ่มสาว**

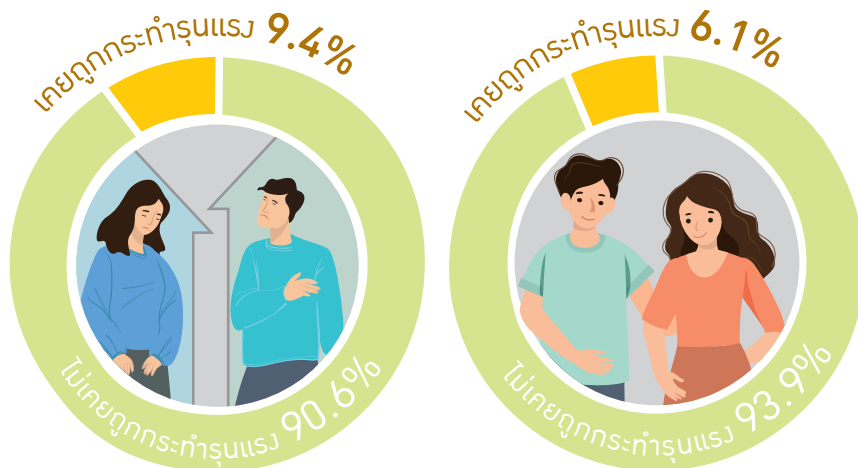
ครอบครัว ช่วยลดความเสี่ยงของความรุนแรงทางเพศ?

เมื่อสอบถามถึงความสัมพันธ์ในครอบครัว พบว่า กลุ่มเด็กและเยาวชนที่พ่อแม่ไม่ได้อยู่ด้วยกันมีสัดส่วนของผู้ที่เคยถูกกระทำรุนแรงทางเพศร้อยละ 9.4 ส่วนกลุ่มที่พ่อแม่อยู่ด้วยกันมีสัดส่วนของผู้ที่เคยถูกกระทำรุนแรงร้อยละ 6.1 และเมื่อแยกตามกลุ่มตัวอย่างพบว่า เด็กและเยาวชนในศูนย์ฝึกฯ ที่พ่อแม่ไม่ได้อยู่ด้วยกันมีสัดส่วนของผู้ถูกกระทำรุนแรงทางเพศร้อยละ 11.3 ซึ่งมากกว่ากลุ่มอื่น ๆ รองลงมาคือ เด็กและเยาวชนในสถานศึกษาที่พ่อแม่ไม่ได้อยู่ด้วยกันมีสัดส่วนของผู้ที่เคยถูกกระทำรุนแรงร้อยละ 9.3

กลุ่มเด็กและเยาวชนที่พ่อแม่อยู่ด้วยกัน

เคยถูกกระทำรุนแรงทางเพศ

น้อยกว่ากลุ่มเด็กที่พ่อแม่แยกกันอยู่เล็กน้อย

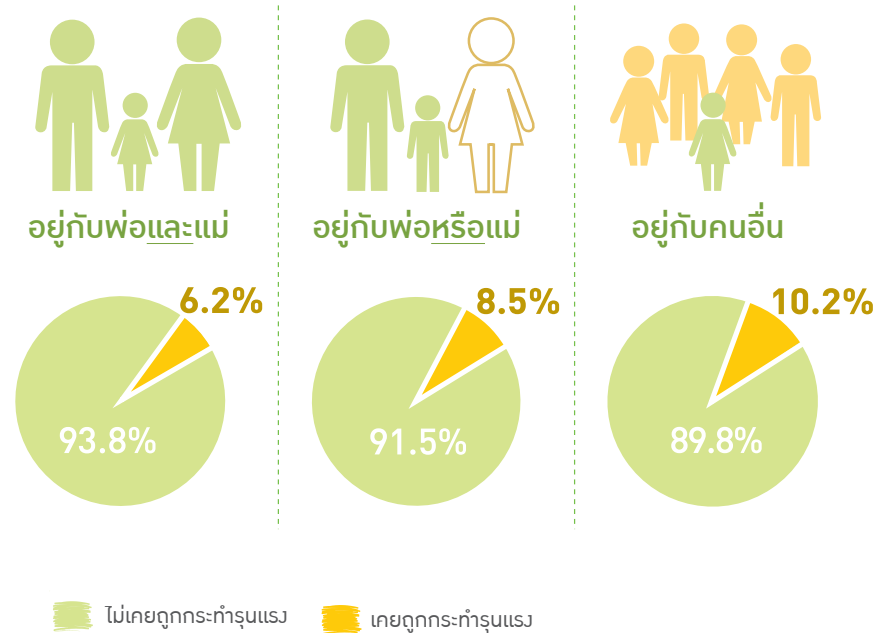


พ่อแม่ไม่ได้อยู่ด้วยกัน

พ่อแม่อยู่ด้วยกัน

อยู่กับใคร เคยถูกทำร้ายมากกว่ากัน?

นอกจากนี้ ยังพบว่า เด็กและเยาวชนที่พักอาศัยอยู่กับบุคคลอื่นที่ไม่ใช่พ่อแม่ผู้ให้กำเนิด มีสัดส่วนของการถูกกระทำรุนแรงทางเพศร้อยละ 10.2 ซึ่งสูงกว่ากลุ่มที่พักอาศัยกับพ่อหรือแม่ และกลุ่มที่พักอาศัยกับพ่อและแม่ ตามลำดับ ซึ่งคนทั่วไปมักมองว่า เด็กและเยาวชนในสถานพินิจฯ และในศูนย์ฝึกฯ ซึ่งเป็นกลุ่มเปราะบาง น่าจะเคยถูกกระทำรุนแรงมากกว่าเด็กปกติ แต่เมื่อแยกดูตามกลุ่มตัวอย่างกลับพบว่าไม่ต่างกันมากนัก ยิ่งไปกว่านั้น เด็กและเยาวชนในสถานศึกษามีสัดส่วนของผู้ที่ถูกกระทำรุนแรงมากกว่าเด็กและเยาวชนในสถานพินิจฯ ซึ่งอาจเป็นเพราะสัดส่วนของกลุ่มตัวอย่างที่เป็นเพศหญิง ที่ทำการศึกษาในสถานศึกษามีมากกว่ากลุ่มตัวอย่างอื่น



■ ไม่เคยถูกกระทำรุนแรง

■ เคยถูกกระทำรุนแรง

สภาพแวดล้อมที่คุกคามกับการถูกระทำรุนแรงทางเพศ

สำหรับผลการสำรวจสภาพแวดล้อมที่คุกคามของเด็กและเยาวชน พบว่า ในภาพรวมกลุ่มเด็กและเยาวชนที่พักอยู่ในสภาพแวดล้อมที่มีปัญหา มีสัดส่วนของการถูกระทำรุนแรงทางเพศร้อยละ 9.7 มากกว่ากลุ่มเด็กและเยาวชนที่พักอาศัยในแหล่งที่ไม่มีปัญหา ซึ่งมีสัดส่วนการถูกระทำรุนแรงร้อยละ 6.8

เมื่อแยกตามกลุ่มตัวอย่าง พบว่า เด็กและเยาวชนในสถานศึกษาที่พักอาศัยในแหล่งที่มีปัญหา มีสัดส่วนของผู้ถูกระทำรุนแรงทางเพศสูงที่สุด ซึ่งอาจเป็นเพราะข้อจำกัดของการเก็บข้อมูล ที่กลุ่มเด็กและเยาวชนในศูนย์ฝึกฯ และในสถานพินิจฯ มีเพศหญิงน้อยกว่าในสถานศึกษา

สิ่งแวดล้อมมีปัญหา

มีเด็กและเยาวชน
เคยถูกระทำรุนแรงทางเพศ **9.7%**

แยกตามกลุ่มตัวอย่าง

เด็กและเยาวชน
ในสถานพินิจฯ **6%**

เด็กและเยาวชน
ในศูนย์ฝึกฯ **13.1%**

เด็กและเยาวชน
ในสถานศึกษา **14.6%**

สิ่งแวดล้อมไม่มีปัญหา

มีเด็กและเยาวชน
เคยถูกระทำรุนแรงทางเพศ **6.8%**

แยกตามกลุ่มตัวอย่าง

เด็กและเยาวชน
ในสถานพินิจฯ **3.7%**

เด็กและเยาวชน
ในศูนย์ฝึกฯ **8.2%**

เด็กและเยาวชน
ในสถานศึกษา **6.5%**



ความรุนแรงทางเพศ กับพฤติกรรมเสี่ยงและการกระทำความผิด

จากผลสำรวจพบว่า เด็กและเยาวชนที่เคยถูกระทำรุนแรงทางเพศ ร้อยละ 71.9 มีพฤติกรรมการดื่มแอลกอฮอล์ และร้อยละ 53.2 มีพฤติกรรมทำผิดกฎระเบียบโรงเรียน

จำนวนและร้อยละของพฤติกรรมกับการถูกระทำรุนแรงทางเพศ

พฤติกรรม	ถูกระทำรุนแรงทางเพศ	
	จำนวน	ร้อยละ
พฤติกรรมการกระทำผิดกฎระเบียบโรงเรียน		
เคย	214	53.2
ไม่เคย	188	46.8
รวม	402	100.0
พฤติกรรมการดื่มแอลกอฮอล์		
เคย	291	71.9
ไม่เคย	114	28.1
รวม	405	100.0

นอกจากนี้ หากพิจารณาเฉพาะเด็กและเยาวชนที่เข้าสู่กระบวนการยุติธรรม ซึ่งได้แก่ เด็กและเยาวชนในสถานพินิจฯ และในศูนย์ฝึกฯ ที่ถูกระทำรุนแรง จำนวน 221 คน พบว่า **ประมาณครึ่งหนึ่งเป็นผู้กระทำผิดเกี่ยวกับคดี ยาเสพติดให้โทษ รองลงมาคือ ความผิดเกี่ยวกับทรัพย์สิน และเกี่ยวกับชีวิต และร่างกาย ตามลำดับ**

จำนวนและร้อยละของพฤติกรรมกับการถูกระทำรุนแรงทางเพศ

พฤติกรรม	ถูกระทำรุนแรงทางเพศ	
	จำนวน	ร้อยละ
ประวัติการถูกดำเนินคดี		
กระทำผิดครั้งแรก	143	65.3
กระทำผิดซ้ำ	76	34.7
รวม	219	100.0
รูปแบบการกระทำผิด		
ฐานความผิดเกี่ยวกับทรัพย์สิน	48	21.9
ความผิดเกี่ยวกับชีวิตและร่างกาย	35	16.0
ความผิดเกี่ยวกับเพศ	14	6.4
ความผิดเกี่ยวกับยาเสพติดให้โทษ	114	52.1
ลักษณะความผิดอื่น ๆ	8	3.6
รวม	219	100.0

โดยสรุปสถานการณ์ความรุนแรงทางเพศ ที่เกิดขึ้นกับเด็กและเยาวชนไทย แม้จะมีสัดส่วนน้อยกว่า ความรุนแรงทางร่างกาย แต่ก็มีนัยสำคัญ อีกทั้งหากพิจารณาว่าเป็นเรื่องที่คุณตอบมักไม่ให้อ้างอิงตามจริง ตัวเลขของผู้ถูกระทำอาจมีมากกว่านี้ ประเด็นที่น่าจับตามอง คือ ผู้ถูกระทำรุนแรงส่วนใหญ่มีทั้งเพื่อนหรือคนที่เด็กรู้จัก และคนแปลกหน้า ซึ่งอาจอาศัยความไว้ใจ และโอกาสการอยู่ลำพังกับเด็กและเยาวชน รวมถึงช่องทางอื่น ๆ เช่น สื่อออนไลน์ ในการเข้าถึง ล่อลวง ชักชวน และถูกระทำรุนแรงต่อเด็กและเยาวชน



บทที่ 3 สถานการณ์ ความรุนแรงทางอารมณ์

การทำร้ายร่างกายหรือล่วงเกินทางเพศ เป็นความรุนแรงต่อเด็กและเยาวชน ที่เห็นได้ชัดว่าผิดทั้งกฎหมายและศีลธรรม แต่เมื่อพูดถึงความรุนแรงทางอารมณ์ หลายคนอาจไม่รู้ด้วยซ้ำว่าสิ่งที่เรากระทำด้วยความเคียดชังอยู่เป็นประจำทุกวันนั้น อาจเรียกได้ว่าเป็นการกระทำรุนแรงลักษณะหนึ่งที่ได้สร้างบาดแผลขึ้นในจิตใจของเด็ก ๆ และส่งผลกระทบต่อด้านอารมณ์ทั้งในระยะสั้นและระยะยาว

เมื่อย้อนกลับมาดูสังคมไทย ในอดีตวัฒนธรรมบ้านเรามักจะไม่เน้นการแสดงความรักความภาคภูมิใจต่อเด็กหรือคนใกล้ชิดโดยการพูดชมเชย บัญว่า “ชมมากเดี๋ยวจะเหลิง” ในทางตรงข้ามมักแสดงความห่วยเหวด้วยการพูดเชิงตีเถียน เพราะมองว่าเป็นการ “ตีเพื่อก่อ” แม่ไม่มีเจตนาร้าย แต่การพูดจาในเชิงลบเป็นประจำ อาจทำให้ผู้พูดเกิดความเคียดชัง และบางครั้งอาจยับยั้งระดับไปเป็นคำหยาบคาย ประชดประชัน สบประมาท ประจาน ฯลฯ ตามอารมณ์ของผู้พูด

สำหรับขอบเขตของความรุนแรงทางอารมณ์ต่อเด็กและเยาวชนในการสำรวจนี้ ครอบคลุมถึงการใช้คำพูดที่ไม่เหมาะสมและการแสดงอารมณ์เชิงลบทุกรูปแบบ ไม่ว่าจะเป็นการไม่พูดคุ้ยด้วย พูดว่าไม่สนใจหรือรักคนอื่นมากกว่า การตวาด ตะคอก ต่ำด้วยคำหยาบคาย ดูถูกเหยียดหยาม เหยาะเหยี้ย การพูดประชดประชัน ประณาม ประจาน เปรียบเทียบกับคนอื่น การข่มขู่หรือบังคับให้ทำสิ่งที่ไม่ดี หรือผิดกฎหมาย รวมถึงการขโมยหรือทำลายสิ่งของที่มีคุณค่าทางจิตใจ

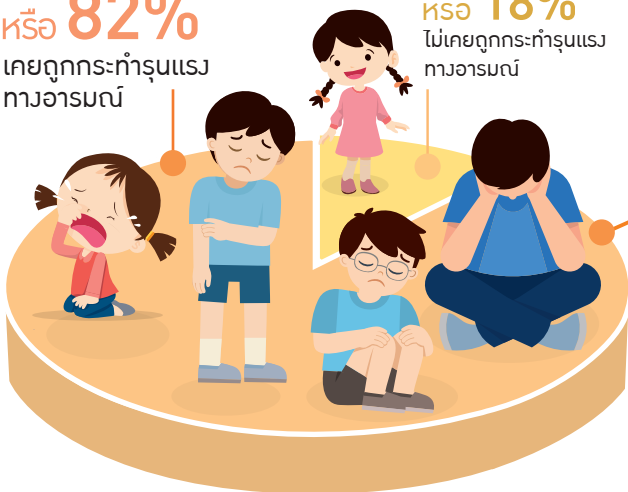
ความรุนแรงทางอารมณ์... ประเด็นที่สังคมอาจมองข้าม

จากผลการสำรวจในภาพรวมเกี่ยวกับการถูกระงับทางอารมณ์ต่อเด็กและเยาวชนไทยกลุ่มตัวอย่าง พบว่าจากผู้ให้ข้อมูล 5,122 คน มีจำนวนถึง 4,196 คน หรือร้อยละ 82 ที่เคยถูกระงับทางอารมณ์ ซึ่งเป็นสัดส่วนที่สูงมาก อาจกล่าวได้ว่าหากให้เด็กและเยาวชน 5 คน มาขึ้นเรียงกัน จะมีเด็ก 4 คนที่เคยถูกระงับทางอารมณ์ไม่รูปแบบใดรูปแบบหนึ่ง

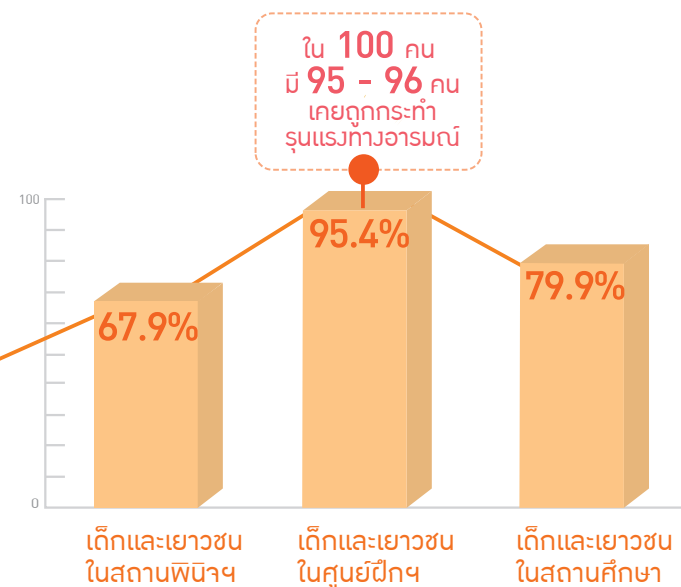
บางครั้ง ตัวเด็กเองอาจเคยชินหรืออาจไม่รู้ว่่าสิ่งที่พบเจออยู่ทุกวันนี้ เป็นการถูกระงับทางอารมณ์ที่ซึมซับมาจากครอบครัว และอาจนำไปกระทำต่อกับเพื่อน ๆ เช่น การเรียกเพื่อนด้วยคำหยาบคาย การพูดจาเยาะเย้ยดูถูก หรือประจานเพื่อนด้วยความสนุก คึกคะนอง โดยไม่คิดว่าเป็นการทำร้ายจิตใจและความรู้สึกของผู้อื่น

4,196 คน
หรือ 82%
เคยถูกระงับทางอารมณ์

916 คน
หรือ 18%
ไม่เคยถูกระงับทางอารมณ์



เมื่อแยกพิจารณาตามกลุ่มตัวอย่าง ผลการสำรวจชี้ชัดว่า เด็กและเยาวชนในศูนย์ฝึกฯ มีสัดส่วนของการถูกระงับทางอารมณ์สูงถึงร้อยละ 95.4 อาจตอกย้ำสมมติฐานที่ว่าเด็กและเยาวชนกลุ่มนี้เคยถูกระงับทางอารมณ์ในรูปแบบใดรูปแบบหนึ่งมาก่อนเข้าสู่กระบวนการยุติธรรม และสะท้อนว่าการถูกระงับทางอารมณ์น่าจะมีผลต่อพฤติกรรมของเด็กและเยาวชนอยู่ไม่น้อย ขณะที่เด็กและเยาวชนในสถานศึกษามีสัดส่วนของการถูกระงับทางอารมณ์มาแต่ยังมากกว่าเด็กและเยาวชนในสถานพินิจฯ อาจเป็นเพราะกลุ่มตัวอย่างในสถานพินิจฯ มีผู้ดูแลเป็นผู้เก็บข้อมูลจากแบบสอบถามให้ ซึ่งเด็กอาจไม่ได้ตอบตามความเป็นจริง จึงเป็นข้อจำกัดของข้อมูลที่ยังไม่สามารถสรุปได้ชัดเจน



นอกจากนี้ หากย้อนกลับไปเปรียบเทียบกับถูกระงับทางร่างกายและทางเพศต่อเด็กและเยาวชน จะพบว่า เด็กและเยาวชนถูกระงับทางอารมณ์มากที่สุด

ถูกระทำรุนแรงทางอารมณ์แบบไหนมากที่สุด?

ในการสำรวจได้จำแนกพฤติกรรมการกระทำรุนแรงทางอารมณ์ต่อเด็กและเยาวชนเป็น 5 กลุ่ม ผลการสำรวจพบว่า เด็กและเยาวชนถูกระทำรุนแรงทางอารมณ์ โดยการถูกตวาด ตะคอก พุดจาตูดถูก เหยียดหยาม เยาะเย้ย หรือเรียกชื่อด้วยคำหยาบคายมากที่สุด คิดเป็นร้อยละ 30.3

5 อันดับกลุ่มพฤติกรรม การถูกระทำรุนแรงทางอารมณ์

- 1 ถูกตวาด ตะคอก พุดจาตูดถูก เหยียดหยาม เยาะเย้ย เรียกชื่อด้วยคำหยาบ 30.3%
- 2 ถูกประจาน ประณาม หรือพุดประชดประชัน เปรียบเทียบกับบุคคลอื่น พุดว่าไม่หรือไร้ค่า 25.9%
- 3 ถูกไม่พุดด้วย พุดว่าไม่สนใจ หรือรักคนอื่นมากกว่า 17.3%
- 4 ถูกทำร้ายจิตใจโดยการทำลาย หรือขโมยของที่มีค่าทางจิตใจ 15.6%
- 5 ถูกข่มขู่ บังคับให้ทำในสิ่งไม่ดีหรือผิดกฎหมาย 10.9%

แม้จะไม่มีใครชอบที่คนอื่นพุดจาหรือแสดงอารมณ์ที่ไม่ดีต่อตนเอง แต่ทุกวันนี้เด็กและเยาวชนไทยยังถูกดูว่ากล่าว หรือใช้คำพุดเชิงลบจนเคยชิน

นอกจากนี้ ผลสำรวจยังสะท้อนให้เห็นว่า การกระทำรุนแรงทางอารมณ์ต่อเด็กและเยาวชนในรูปแบบที่หลากหลาย ตั้งแต่การใช้คำพุดที่ทำให้ร้ายจิตใจ ไปจนถึงการกระทำที่ผิดกฎหมาย เช่น การขโมยของที่มีคุณค่าทางจิตใจ หรือการบังคับให้ทำในสิ่งที่ไม่ดีหรือผิดกฎหมาย รวมถึงคนทั่วไปมักไม่คิดว่าการแสดงอาการเพิกเฉย ไม่พุด ไม่คุยด้วย หรือพุดว่าจะไม่รัก ไม่สนใจ รักคนอื่นมากกว่า ก็เป็นการทำร้ายจิตใจและเป็นการกระทำรุนแรงทางอารมณ์ซึ่งส่งผลเสียต่อเด็กเหมือนกัน



ชิงสนิท ชิ่งไกลชีวิต... ชิ่งทำร้ายความรู้สึก?

หลายคำพูดในสังคมกลุ่มเพื่อน เช่น “เพราะรักถึงต้องพูดแรงแ ๆ” หรือ “ถ้าไม่สนิทกันจริง ไม่ทำแบบนี้” สะท้อนผลการสำรวจที่พบว่า **เพื่อนหรือคนที่รู้จัก** เป็นผู้กระทำรุนแรงทางอารมณ์ต่อเด็กและเยาวชนสูงสุดเป็นอันดับแรก ร้อยละ 53.8% ซึ่งสอดคล้องกับช่วงอายุที่มักถูกกระทำรุนแรงในช่วงวัยใกล้ชีวิตหรือติดเพื่อน รองลงมาคือ พ่อหรือแม่ผู้ให้กำเนิด ซึ่งใกล้เคียงกับคนในครอบครัว เช่น ญาติพี่น้องหรือพ่อเลี้ยงแม่เลี้ยง

ประเด็นที่น่าสนใจคือผลสำรวจนี้อาจสะท้อนความเคยชินในการใช้คำพูดที่รุนแรง หรือการแสดงอารมณ์เชิงลบในสังคมกลุ่มเพื่อน จนกลายเป็นเรื่องปกติ



เพื่อนหรือคนรู้จัก
53.8%



พ่อหรือแม่ผู้ให้กำเนิด
15.2%



ญาติ / พี่น้อง หรือพ่อเลี้ยง / แม่เลี้ยง
13.4%



คนไม่รู้จัก
8.8%



คนในละแวกบ้าน / คนในชุมชน
5.8%



ครู / อาจารย์
1.3%

จำนวนและร้อยละของผู้กระทำรุนแรงทางอารมณ์ต่อเด็กและเยาวชน (3 กลุ่ม)

ผู้กระทำรุนแรงทางเพศ	สถานพินิจฯ		ศูนย์ฝึกฯ		สถานศึกษา	
	จำนวน	ร้อยละ	จำนวน	ร้อยละ	จำนวน	ร้อยละ
พ่อหรือแม่ผู้ให้กำเนิด	266	21.6	293	10.3	244	20.0
ญาติ / พี่น้อง / พ่อเลี้ยง แม่เลี้ยง	249	20.2	297	10.5	163	13.3
เพื่อน / คนรู้จัก	511	41.5	1,626	57.2	712	58.2
คนละแวกบ้านหรือชุมชน	60	4.9	228	8.0	20	1.6
ครู / อาจารย์	19	1.5	35	1.2	16	1.3
คนไม่รู้จัก	46	3.7	362	12.7	59	4.8
อื่น ๆ	80	6.5	-	-	9	0.7
รวม	1,231	100.0	2,841	100.0	1,223	100.0

สถานที่ที่พบเจอการกระทำรุนแรงทางอารมณ์ต่อเด็กและเยาวชนมากที่สุดคือบ้านหรือที่พักอาศัย ซึ่งเด็กอาจจะอยู่กับพ่อแม่ ญาติพี่น้อง หรือห้องพักที่อยู่กับเพื่อน ๆ รองลงมาคือที่โรงเรียนหรือสถานศึกษาซึ่งเป็นอีกแห่งที่มีการรวมตัวของกลุ่มเพื่อนมากที่สุด



สถานที่เกิดเหตุการณ์อันดับ 1
คือ ที่พักอาศัย **47%**



โรงเรียน / สถานศึกษา **24.3%**



สถานที่สาธารณะ / ถนน / บริเวณพื้นที่เปิดโล่ง
10.1%



อื่นๆ เช่น สถานประกอบการ social media ร้านเกม
6.2%

เด็กจะตอบโต้อย่างไร เมื่อถูกทำร้ายความรู้สึก?

ผลสำรวจพบว่า เด็กและเยาวชนที่ถูกกระทำรุนแรงทางอารมณ์ส่วนใหญ่ จะรู้สึกหุดหิด โกรธ และโมโหมากที่สุด คิดเป็นร้อยละ 45.3 ซึ่งอาจกล่าวได้ว่าการถูกกระทำรุนแรงทางอารมณ์ เป็นวงจรที่หากเด็กจัดการความรู้สึกของตัวเองไม่ได้ หรือรู้ไม่เท่าทันความรู้สึกของตัวเอง อาจทำให้เด็กผู้ถูกกระทำกลายเป็นคน อารมณ์รุนแรงเสียเอง อย่างไรก็ตาม มีเด็กและเยาวชนส่วนหนึ่งที่ไม่ตอบสนอง ในลักษณะนั้น แต่เก็บความรู้สึกนั้นมาบั่นทอนตัวเอง เช่น รู้สึกเศร้า เสียใจ กังวล สิ้นหวัง หรือไร้ค่า ซึ่งอาจพัฒนาไปสู่ปัญหาสุขภาพจิตที่รุนแรงขึ้น โดยเฉพาะการทำร้ายตัวเอง



รู้สึกหุดหิด โกรธ และโมโห **45.3%**



เศร้า เสียใจ กังวล
33.6%



สิ้นหวัง ไร้ค่า
10.5%



คิดทำร้ายตัวเอง
4.4%



ทำร้ายตัวเอง
2.7%



คิดฆ่าตัวตาย
2.4%



พยายามฆ่าตัวตาย
1.1%

ประเด็นที่น่าเป็นห่วงและต้องเฝ้าระวังเป็นพิเศษ คือมีเด็กและเยาวชนกลุ่มหนึ่งที่มีพฤติกรรมทำร้ายตัวเองจากการถูกกระทำรุนแรงทางอารมณ์ แม้ว่าจะเป็นส่วนน้อย แต่สะท้อนให้เห็นว่าการที่เด็กและเยาวชนถูกทำร้ายทางจิตใจนั้น อาจส่งผลกระทบ

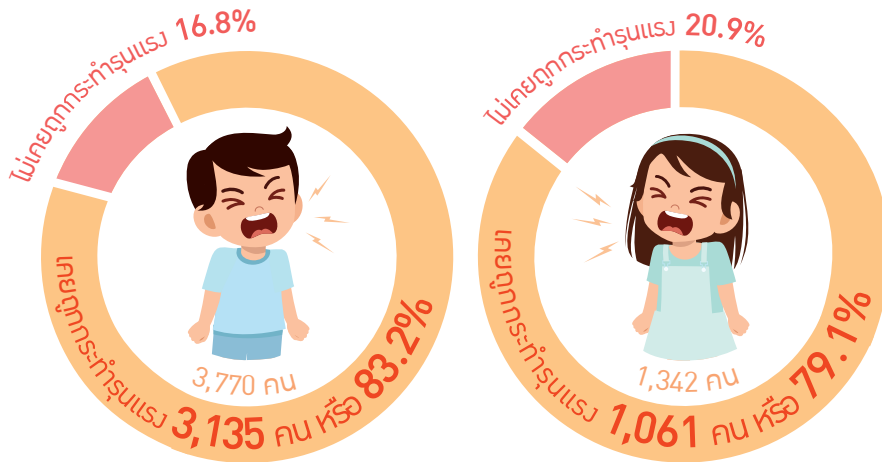
จำนวนและร้อยละของผลกระทบการถูกกระทำรุนแรงทางอารมณ์กับเด็กและเยาวชน (3 กลุ่ม)

ผลกระทบถูกกระทำรุนแรงทางอารมณ์	สถานพินิจฯ		ศูนย์ฝึกฯ		สถานศึกษา	
	จำนวน	ร้อยละ	จำนวน	ร้อยละ	จำนวน	ร้อยละ
หุดหิด / โกรธ / โมโห	816	43.5	1,850	48.6	709	40.0
เศร้า เสียใจ กังวล	667	35.6	1,243	32.6	596	33.6
สิ้นหวัง ไร้ค่า	190	10.1	375	9.9	217	12.2
คิดทำร้ายตนเอง	85	4.5	132	3.5	113	6.4
ทำร้ายตนเอง	55	3.0	93	2.4	57	3.2
คิดฆ่าตัวตาย	39	2.1	72	1.9	66	3.7
พยายามฆ่าตัวตาย	23	1.2	43	1.1	16	0.9
รวม	1,875	100.0	3,808	100.0	1,774	100.0

หญิงหรือชาย... ถูกกระทำรุนแรงทางอารมณ์ไม่ต่างกัน

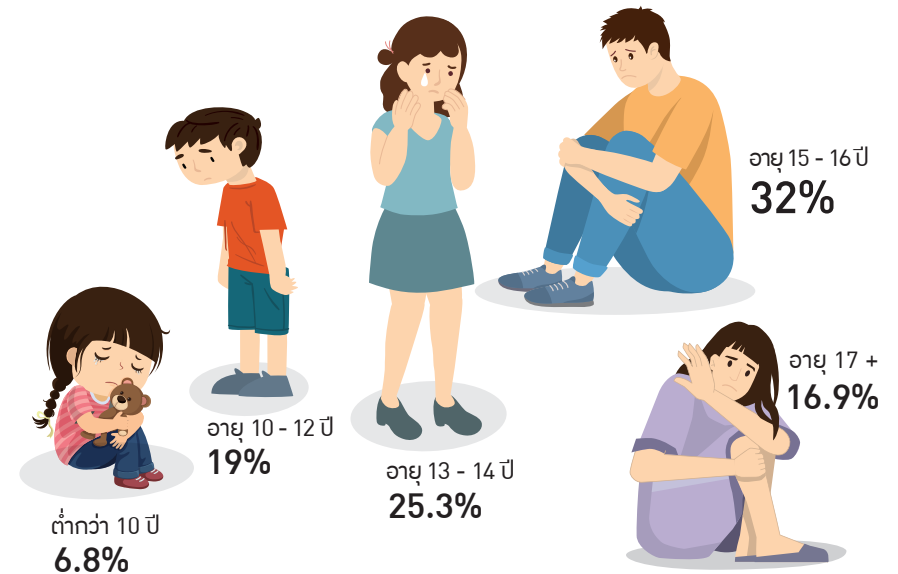
เมื่อพิจารณาประเด็นความแตกต่างทางด้านเพศ พบว่า จากผู้ที่ให้ข้อมูลจำนวน 5,112 คน ซึ่งเป็นเพศชาย 3,770 คน และเป็นเพศหญิง 1,342 คน มีเด็กและเยาวชนชายเคยถูกกระทำรุนแรงทางอารมณ์ 3,135 คน หรือคิดเป็นสัดส่วนร้อยละ 83.2 ของเพศชายทั้งหมด ขณะที่เด็กและเยาวชนชายเคยถูกทำร้ายร่างกาย 1,061 คน หรือคิดเป็นร้อยละ 79.1 ของเพศหญิงทั้งหมด ซึ่งอาจกล่าวได้ว่า **ไม่ว่าจะเป็นเพศชายหรือเพศหญิงต่างมีสัดส่วนของการถูกกระทำรุนแรงทางอารมณ์อยู่ในระดับที่สูงเช่นเดียวกัน**

เพศชาย และ เพศหญิง ถูกกระทำรุนแรงทางอารมณ์ในระดับสูงเช่นเดียวกัน



วัยไหนโดนทำร้ายความรู้สึกมากที่สุด?

สำหรับผลสำรวจเด็กที่เคยถูกกระทำรุนแรงทางอารมณ์จำนวน 4,196 คน พบว่า ช่วงอายุที่ถูกกระทำรุนแรงทางอารมณ์ครั้งแรกมีความคล้ายคลึงกับการถูกกระทำรุนแรงทางร่างกายและทางเพศ กล่าวคือ **ส่วนใหญ่เกิดขึ้นในช่วงอายุ 15 - 16 ปี และรองลงมาในช่วงอายุ 13 - 14 ปี** โดยมีสัดส่วนร้อยละ 32 และร้อยละ 25.3 ตามลำดับ และมีเด็กและเยาวชนส่วนหนึ่งที่ถูกรุนแรงทางอารมณ์ครั้งแรกก่อนอายุ 10 ปี เช่นกัน



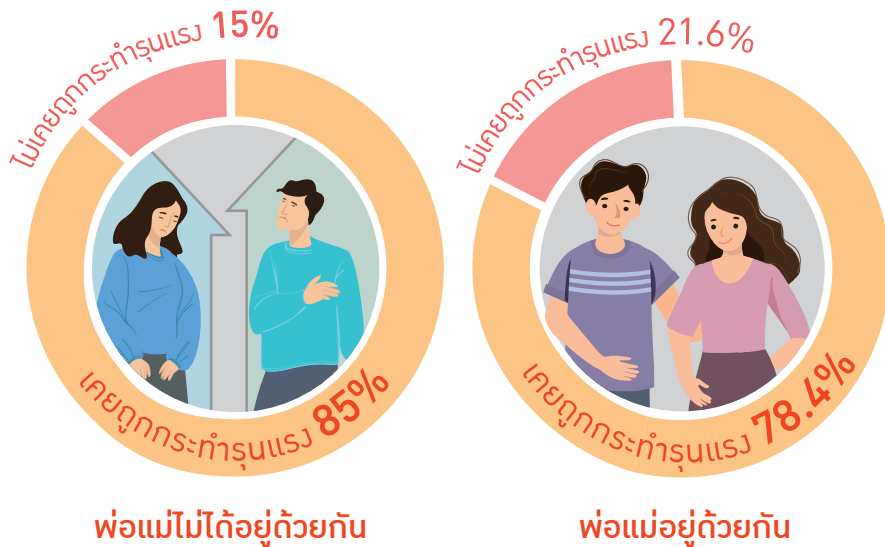
ช่วงอายุที่ถูกกระทำรุนแรงทางอารมณ์ครั้งแรกมากที่สุดคือ **ช่วงวัยรุ่น**

เมื่อพ่อแม่ไม่ได้อยู่ด้วยกัน เด็กถูกระทำรุนแรงทางอารมณ์มากขึ้นไหม?

เมื่อดูความสัมพันธ์ในครอบครัว พบว่า เด็กและเยาวชนที่พ่อแม่อยู่ด้วยกัน มีสัดส่วนของผู้ที่เคยถูกระทำรุนแรงทางอารมณ์น้อยกว่าเด็กและเยาวชนที่พ่อแม่ไม่ได้อยู่ด้วยกัน โดยมีสัดส่วนร้อยละ 78.4 และร้อยละ 85 ตามลำดับ อย่างไรก็ตาม จะเห็นได้ว่า **ไม่ว่าพ่อแม่และแม่จะอยู่ด้วยกันหรือไม่ สัดส่วนของเด็กและเยาวชน ที่ถูกระทำรุนแรงทางอารมณ์ถือว่าอยู่ในระดับสูงเช่นเดียวกัน**

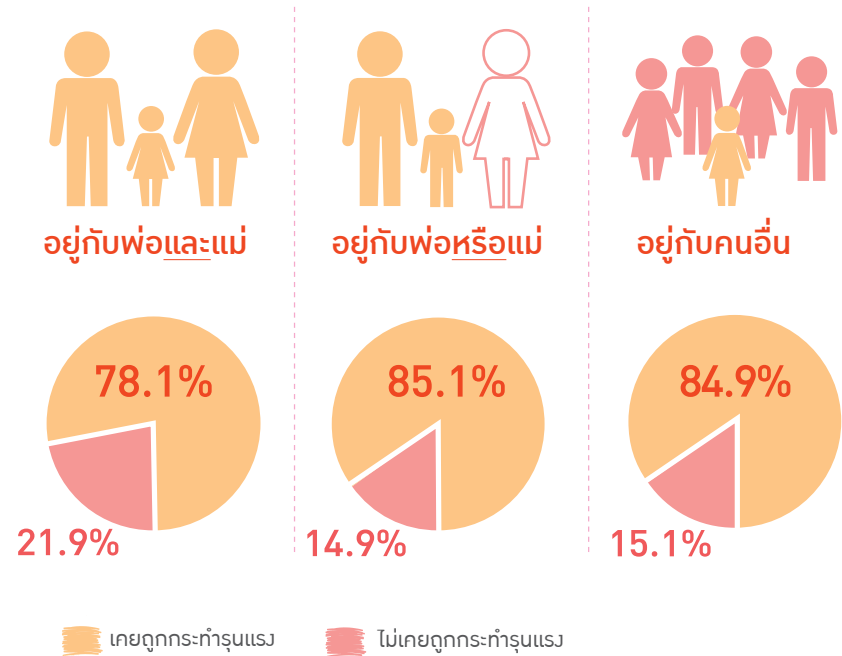
เมื่อแยกพิจารณาตามกลุ่มตัวอย่าง พบว่า เด็กและเยาวชนในศูนย์ฝึกฯ ที่พ่อแม่ไม่ได้อยู่ด้วยกัน เป็นกลุ่มที่มีสัดส่วนของผู้ที่เคยถูกระทำรุนแรงทางอารมณ์สูงถึงร้อยละ 96 ขณะที่เด็กและเยาวชนในสถานพินิจฯ และเด็กและเยาวชนในบริบททั่วไปเจอสถานการณ์ความรุนแรงทางอารมณ์ไม่แตกต่างกัน

เด็กและเยาวชนที่พ่อแม่ไม่ได้อยู่ด้วยกัน มีสัดส่วนของผู้ที่เคยถูกระทำรุนแรงมากกว่า



ไม่ว่าอยู่กับใคร เด็กถูกระทำรุนแรงทางอารมณ์ไม่แตกต่างกัน

การสำรวจพบว่า เด็กและเยาวชนที่พักอาศัยอยู่กับพ่อหรือแม่มีสัดส่วนของผู้ที่ถูกระทำรุนแรงทางอารมณ์ร้อยละ 85.1 ใกล้เคียงกับกลุ่มเด็กและเยาวชนที่พักอาศัยกับบุคคลอื่นที่ไม่ใช่พ่อแม่ผู้ให้กำเนิด ที่มีสัดส่วนของผู้ถูกระทำรุนแรงร้อยละ 84.9 ขณะที่เด็กและเยาวชนที่อยู่พร้อมหน้ากับพ่อแม่และแม่ มีสัดส่วนของผู้ถูกระทำรุนแรงร้อยละ 78.1 ซึ่งอาจกล่าวได้ว่าไม่ว่าจะพักอาศัยอยู่กับใคร เด็กและเยาวชนต่างถูกระทำรุนแรงอยู่ในระดับสูงเช่นเดียวกัน เมื่อพิจารณาแยกตามกลุ่มตัวอย่าง ผลสำรวจชี้ชัดไปในทางเดียวกันคือเด็กและเยาวชนทุกกลุ่ม ทั้งกลุ่มในสถานพินิจฯ ในศูนย์ฝึกฯ และในสถานศึกษาที่พักอาศัยอยู่กับพ่อหรือแม่ และที่พักอาศัยกับบุคคลอื่นที่ไม่ใช่พ่อแม่ผู้ให้กำเนิด ต่างมีสัดส่วนของการถูกระทำรุนแรงทางอารมณ์ที่สูงใกล้เคียงกันทั้งสิ้น



สถานแวดล้อมแบบไหน ก็ถูกรบกวนแรงทางอารมณ์ไม่ต่างกัน

ผลสำรวจสภาพแวดล้อมยังพบอีกว่า โดยเฉลี่ยแล้ว ไม่ว่าจะเด็กและเยาวชน จะอยู่ในสถานแวดล้อมที่มีปัญหาหรือไม่ก็ตาม สัดส่วนของการถูกรบกวนทางอารมณ์อยู่ในระดับสูงเช่นเดียวกัน โดยร้อยละ 84 ของเด็กและเยาวชนที่พักอาศัยในสถานแวดล้อมที่มีปัญหาเคยถูกรบกวนทางอารมณ์ ขณะที่เด็กและเยาวชนที่พักอาศัยในสถานแวดล้อมที่ไม่มีปัญหาเคยถูกรบกวนทางอารมณ์ร้อยละ 82.8 ซึ่งแทบไม่แตกต่างกัน

อย่างไรก็ตาม เมื่อแยกตามกลุ่มตัวอย่าง พบว่า **กลุ่มเด็กและเยาวชนในสถานศึกษาที่อยู่ในสภาพแวดล้อมที่ไม่มีปัญหามีสัดส่วนถูกรบกวนทางอารมณ์ต่ำกว่าที่อยู่ในสภาพแวดล้อมที่มีปัญหา** ขณะที่กลุ่มเด็กและเยาวชนในศูนย์ฝึกฯ มีสัดส่วนถูกรบกวนทางอารมณ์แตกต่างกันน้อยที่สุด ไม่ว่าจะอยู่ในสภาพแวดล้อมที่มีปัญหาหรือไม่ก็ตาม

สิ่งแวดลอมมีปัญหา

มีเด็กและเยาวชน
เคยถูกรบกวนแรงทางอารมณ์ **84%**

แยกตามกลุ่มตัวอย่าง

เด็กและเยาวชน
ในสถานพินิจฯ **70.9%**

เด็กและเยาวชน
ในศูนย์ฝึกฯ **97.4%**

เด็กและเยาวชน
ในสถานศึกษา **96.1%**



สิ่งแวดลอมไม่มีปัญหา

มีเด็กและเยาวชน
เคยถูกรบกวนแรงทางอารมณ์ **82.8%**

แยกตามกลุ่มตัวอย่าง

เด็กและเยาวชน
ในสถานพินิจฯ **63.1%**

เด็กและเยาวชน
ในศูนย์ฝึกฯ **94.2%**

เด็กและเยาวชน
ในสถานศึกษา **80.1%**



ความรุนแรงทางอารมณ์ กับพฤติกรรมเสี่ยงและการกระทำผิด

จากการสำรวจพบว่ากลุ่มเด็กและเยาวชนที่ถูกกระทำรุนแรงทางอารมณ์ ร้อยละ 45.3 มีพฤติกรรมทำผิดกฎระเบียบโรงเรียน และร้อยละ 61.2 มีพฤติกรรมดื่มแอลกอฮอล์

จำนวนและร้อยละของพฤติกรรมกับการถูกกระทำรุนแรงทางอารมณ์

พฤติกรรม	ถูกกระทำรุนแรงทางอารมณ์	
	จำนวน	ร้อยละ
พฤติกรรมการกระทำผิดกฎระเบียบโรงเรียน		
เคย	1,895	45.3
ไม่เคย	2,290	54.7
รวม	4,185	100.0
พฤติกรรมการดื่มแอลกอฮอล์		
เคย	2,568	61.2
ไม่เคย	1,625	38.8
รวม	4,193	100.0

ส่วนกลุ่มเด็กและเยาวชนที่เข้าสู่กระบวนการยุติธรรม ซึ่งได้แก่ เด็กและเยาวชนในสถานพินิจฯ และกลุ่มเด็กและเยาวชนในศูนย์ฝึกฯ พบว่า เคยถูกกระทำรุนแรงทางอารมณ์ 2,263 คน ซึ่งกว่าครึ่งหนึ่งเป็นการกระทำผิดคดีเกี่ยวกับยาเสพติดให้โทษ รองลงมาคือ ความผิดเกี่ยวกับทรัพย์สิน และความผิดเกี่ยวกับชีวิตและร่างกาย เช่นเดียวกันกับการถูกกระทำรุนแรงทางร่างกายและทางเพศ

จำนวนและร้อยละของพฤติกรรมกับการถูกกระทำรุนแรงทางอารมณ์

พฤติกรรม	ถูกกระทำรุนแรงทางอารมณ์	
	จำนวน	ร้อยละ
ประวัติการถูกดำเนินคดี		
กระทำผิดครั้งแรก	1,574	70.3
กระทำผิดซ้ำ	665	29.7
รวม	2,239	100.0
รูปแบบการกระทำผิด		
ฐานความผิดเกี่ยวกับทรัพย์สิน	474	21.2
ความผิดเกี่ยวกับชีวิตและร่างกาย	321	14.3
ความผิดเกี่ยวกับเพศ	110	4.9
ความผิดเกี่ยวกับยาเสพติดให้โทษ	1,191	53.2
ลักษณะความผิดอื่น ๆ	143	6.4
รวม	2,239	100.0

ผลสำรวจสะท้อนให้เห็นว่า เด็กและเยาวชนไทย ถูกกระทำรุนแรงทางอารมณ์มากที่สุด ไม่ว่าจะเป็นกลุ่มไหน เพศใด อยู่ในครอบครัวหรืออยู่ในสภาพแวดล้อมแบบใด ต่างก็มีสัดส่วนของผู้ถูกกระทำรุนแรงทางอารมณ์อยู่ในระดับสูงด้วยกันทั้งสิ้น ส่วนหนึ่งอาจเป็นเพราะเป็นลักษณะความรุนแรงที่ไม่สามารถมองเห็นได้ชัดเจน เหมือนบาดแผลทางกาย ประกอบกับเป็นพฤติกรรมที่เกิดจากความเคยชิน ผู้กระทำไม่ได้คิดว่าเป็นความรุนแรง แต่แท้จริงแล้ว การถูกกระทำรุนแรงทางอารมณ์ ส่งผลเสียต่อสภาพอารมณ์และจิตใจ ทั้งในระยะสั้นและระยะยาว ทุกวันนี้จึงเห็นกระแสข่าวคนหัวร้อน ในสังคมอยู่มากมาย และอีกจำนวนไม่น้อย ที่ได้รับผลกระทบต่อจิตใจ ในระดับรุนแรง ถึงขั้นเป็นโรคซึมเศร้า และคิดฆ่าตัวตาย



บทที่ 4 ความรุนแรงในวัยเด็ก ของประชากรกลุ่มตัวอย่าง อายุ 18 - 29 ปี

การสำรวจกลุ่มตัวอย่างประชากรอายุระหว่าง 18 - 29 ปี เป็นการเก็บข้อมูลจากกลุ่มตัวอย่างจำนวน 4,233 คน ประกอบด้วย เพศชาย 1,620 คน เพศหญิง 2,482 คน และเพศทางเลือก 107 คน ซึ่งส่วนใหญ่อยู่ในช่วงอายุ 18 - 25 ปี โดยสอบถามถึงภูมิหลังการประสบความรุนแรงในอดีต ซึ่งเป็นเสมือนการย้อนความทรงจำในวัยเยาว์ และเป็นการสำรวจที่สอดคล้องกับตัวชี้วัดเป้าหมายการพัฒนาที่ยั่งยืนที่ 16.2.3 ว่าด้วยสัดส่วนของเพศหญิงและเพศชาย อายุ 18 - 29 ปี ที่เคยถูกระทำรุนแรงทางเพศก่อนอายุ 18 ปีบริบูรณ์

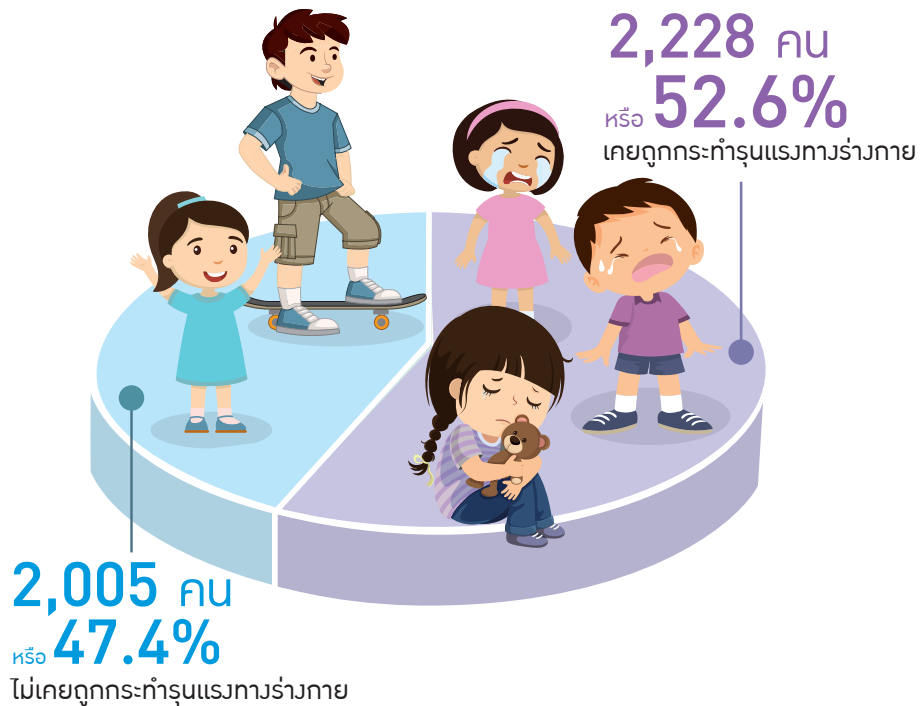
ในการเลือกกลุ่มตัวอย่าง ใช้วิธีคำนวณจากกลุ่มประชากรไทยที่มีอายุระหว่าง 18 - 29 ปี จำนวนทั้งสิ้น 11,198,092 คน (ข้อมูล พ.ศ. 2560)⁹ จากทั้ง 4 ภูมิภาค ทั่วประเทศ ได้แก่ ภาคกลาง ภาคเหนือ ภาคตะวันออกเฉียงเหนือ และภาคใต้ โดยใช้วิธีการสุ่มตัวอย่างแบบผสมผสาน 4 ขั้นตอน เริ่มตั้งแต่การจำแนกประชากรเป็นกลุ่มนักศึกษามหาวิทยาลัยและกลุ่มประชากรวัยทำงาน จากนั้นจึงสุ่มเลือกจังหวัดตัวแทน 2 - 4 จังหวัดในแต่ละภาค สุ่มมหาวิทยาลัย หน่วยงานภาครัฐ และภาคเอกชนในแต่ละพื้นที่ และสุ่มกลุ่มตัวอย่างจากกลุ่มนักศึกษาและประชากรในแต่ละหน่วยงาน จนได้เป็นกลุ่มตัวอย่างจำนวน 4,233 คน ที่มีการกระจายตัวค่อนข้างมาก

ข้อมูลที่ได้จากการสำรวจนี้ เป็นข้อมูลเกี่ยวกับการตกเป็นเหยื่อของกลุ่มตัวอย่าง โดยสอบถามว่าเคยถูกระทำรุนแรงทางร่างกาย ทางเพศ และทางอารมณ์ในวัยเด็กหรือไม่ เพื่อศึกษาว่ามีความคล้ายคลึงหรือแตกต่างกับกลุ่มเด็กและเยาวชนทั้ง 3 กลุ่มอย่างไร และการถูกระทำรุนแรงนั้นมีผลทำต่อพฤติกรรมการกระทำรุนแรงต่อผู้อื่นหรือไม่ เพื่อสะท้อนสถานการณ์และปัญหาความรุนแรงต่อเด็กและเยาวชนไทยในภาพรวมให้ชัดเจนยิ่งขึ้น อันจะนำไปสู่การกำหนดนโยบายที่เกี่ยวข้องกับการยุติความรุนแรงต่อเด็กและเยาวชนได้เหมาะสมกับบริบทของประเทศต่อไป

⁹ สำนักงานสถิติแห่งชาติ. (2560) ขนาดและโครงสร้างประชากรตามอายุและเพศ (online).

การถูกระทำรุนแรงทางร่างกาย

ผลการสำรวจกลุ่มตัวอย่างวัยผู้ใหญ่ทั้งหมด 4,233 คน พบว่า ร้อยละ 52.6 หรือจำนวน 2,228 คน เคยถูกระทำรุนแรงทางร่างกายก่อนอายุ 18 ปี ซึ่งหากเทียบกับผลสำรวจกลุ่มเด็กและเยาวชนทั้ง 3 กลุ่มในภาพรวมแล้ว พบว่าเกินครึ่งหนึ่งเคยถูกระทำรุนแรงเช่นเดียวกัน



ไม่ว่ายุคสมัยไหน เด็กไทยยังคงถูกเข็มนต์

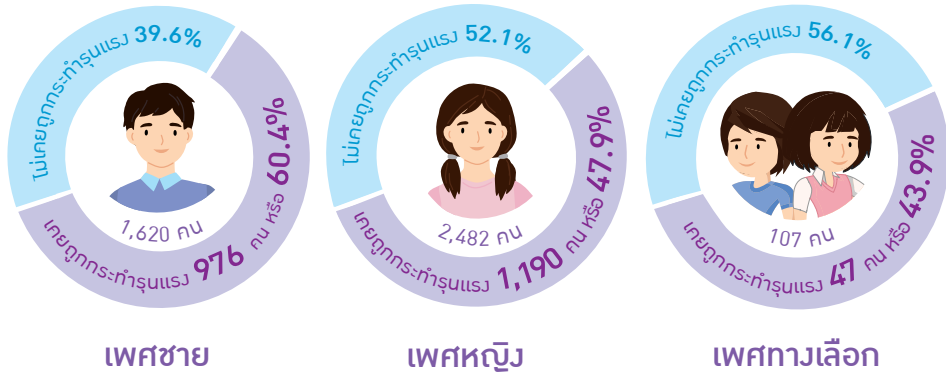
ถ้าจะกล่าวว่า เด็กไทยถูกเข็มนต์มาทุกยุคทุกสมัยก็คงไม่ผิดนัก เพราะจากผลสำรวจพบว่า พฤติกรรมที่กลุ่มตัวอย่างนี้ถูกระทำความรุนแรงทางร่างกายมากที่สุด คือ การถูกใช้วัตถุเข็มนต์ ร้อยละ 51.8 รองลงมาคือ การถูกตบ ต่อย เตะ ร้อยละ 32.7 ตามลำดับ ซึ่งเป็นพฤติกรรมที่กลุ่มตัวอย่างเด็กและเยาวชนใน 3 กลุ่มแรกถูกระทำรุนแรงสูงสุดเป็น 2 อันดับแรกเช่นเดียวกัน

6 อันดับกลุ่มพฤติกรรมถูกระทำรุนแรงทางร่างกาย

- 1 ใช้วัตถุเข็มนต์ 51.8%
- 2 ตบ ต่อย เตะ 32.7%
- 3 บีบคอ จับกอดนี้้ 4.9%
- 4 ใช้อาวุธ / สิ่งเทียมอาวุธ 4.3%
- 5 ใช้ของร้อนจี้ ลน ใช้น้ำร้อนราด 4%
- 6 ทำร้ายด้วยอาวุธปืน 2.3%

เพศชายถูกทำร้ายร่างกายมากกว่าเพศหญิง?

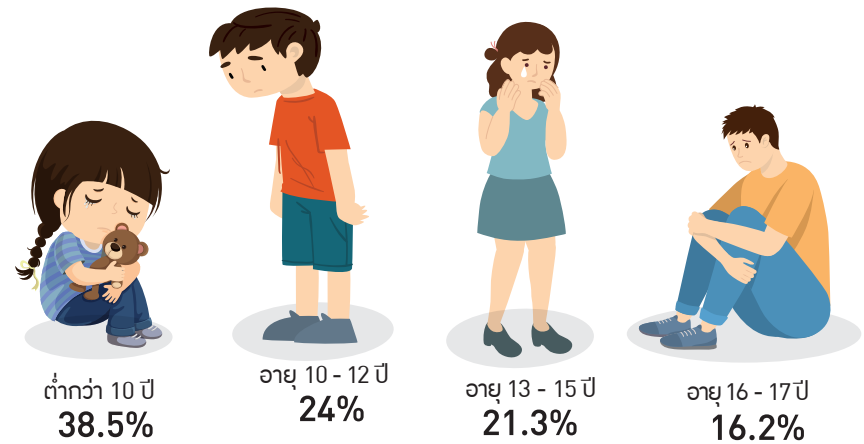
จากกลุ่มตัวอย่างทั้งหมด 4,233 คน แบ่งเป็นเพศชาย 1,620 คน เพศหญิง 2,482 คน และเพศทางเลือก 107 คน ผลการสำรวจพบว่า กลุ่มตัวอย่างวัยผู้ใหญ่ เพศชายมีผู้ที่เคยถูกกระทำรุนแรงทางร่างกายก่อนอายุ 18 ปี 979 คน คิดเป็นสัดส่วนร้อยละ 60.4 ของเพศชายทั้งหมด เพศหญิง 1,190 คน คิดเป็นร้อยละ 47.9 ของเพศหญิงทั้งหมด และเพศทางเลือก 47 คน คิดเป็นร้อยละ 43.9 ของเพศทางเลือกทั้งหมด ผลสำรวจนี้คล้ายกับที่พบในกลุ่มเด็กและเยาวชน 3 กลุ่มแรก คือ กลุ่มตัวอย่างวัยผู้ใหญ่เพศชายมีผู้ที่เคยถูกกระทำรุนแรงสูงกว่าเพศอื่น ๆ ส่วนหนึ่งอาจเป็นเพราะด้วยลักษณะทางธรรมชาติและทางสังคมของเด็กผู้ชายที่อาจจะโหดโผนกว่าจึงมักถูกผู้ใหญ่ตีเพื่อลงโทษ หรืออาจเกิดการปะทะและถูกทำร้ายร่างกายได้ ทั้งจากเพื่อนฝูง คู่อริ หรือแม้แต่คนแปลกหน้าที่ไม่เคยรู้จักกันมาก่อน



มากกว่าครึ่งเคยถูกทำร้ายร่างกายไม่เกินวัยประถมศึกษา

กลุ่มตัวอย่างส่วนใหญ่ให้ข้อมูลว่าเคยถูกกระทำรุนแรงทางร่างกายตั้งแต่อายุน้อย โดยเคยถูกกระทำรุนแรงทางร่างกายตั้งแต่อายุต่ำกว่า 10 ปี ร้อยละ 38.5 และเคยถูกกระทำรุนแรงในช่วงอายุ 10 - 12 ปี ร้อยละ 24

ช่วงอายุที่เคยถูกกระทำรุนแรง การร่างกายครั้งแรกมากที่สุด คือ ช่วงอายุต่ำกว่า 10 ปี



ถูกลูกไม้? บ้านแหวโรงเรียนคือที่อบรมหรือลงโทษเด็ก?

กลุ่มตัวอย่างที่ถูกกระทำรุนแรงทางร่างกาย พบว่า ถูกกระทำโดยพ่อหรือแม่ผู้ให้กำเนิดมากที่สุด ร้อยละ 31.5 รองลงมาคือเพื่อนหรือคนรู้จัก ร้อยละ 25.2 และญาติ พี่น้อง พ่อเลี้ยงหรือแม่เลี้ยง ร้อยละ 17.9 ตามลำดับ ผลการสำรวจนี้สะท้อนให้เห็นว่าส่วนใหญ่แล้วกลุ่มตัวอย่างจะถูกกระทำรุนแรงทางร่างกายจากบุคคลใกล้ชิดแทบทั้งสิ้น สอดคล้องกับสถานที่เกิดเหตุที่พบว่าที่พักอาศัยเป็นสถานที่ที่มีผู้ตอบว่าถูกกระทำรุนแรงมากที่สุด ร้อยละ 42.1 รองลงมาคือที่โรงเรียนหรือสถานศึกษา ร้อยละ 33.3



พ่อ / แม่ผู้ให้กำเนิด
31.5%



เพื่อน / คนรู้จัก
25.2%



ญาติ / พี่น้อง หรือพ่อเลี้ยง / แม่เลี้ยง
17.9%



ครู / อาจารย์
16.3%



คนไม่รู้จัก
5.2%



คนในละแวกบ้าน / คนในชุมชน
3.8%



สถานที่เกิดเหตุการณ์อันดับ 1
คือ ที่พักอาศัย **42.1%**



โรงเรียน / สถานศึกษา
33.3%



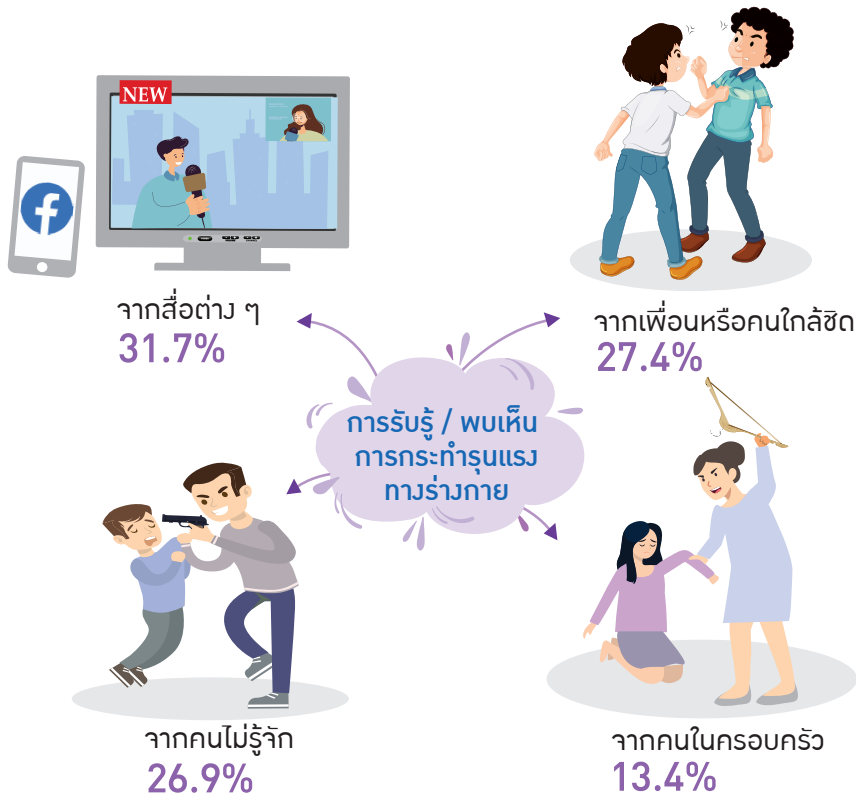
สถานที่สาธารณะ / ถนน / บริเวณพื้นที่เปิดโล่ง
7.4%



ห้างสรรพสินค้า
3.5%

การรับรู้ผ่านสื่อ - คนใกล้ชิด

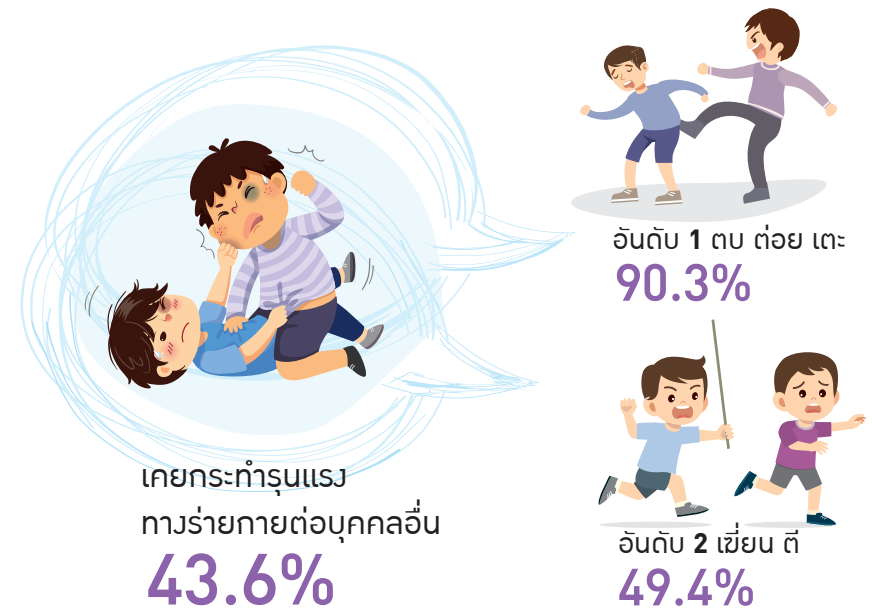
นอกจากประสบการณ์ถูกกระทำรุนแรงทางร่างกายโดยตรงแล้ว การสำรวจนี้ ยังได้สอบถามถึงประสบการณ์ในการพบเห็นหรือรับรู้เหตุการณ์ความรุนแรงทางร่างกายก่อนอายุ 18 ปี โดยสามารถตอบได้ทุกลักษณะพฤติกรรม ผลสำรวจพบว่าส่วนใหญ่เคยพบเห็นหรือรับรู้พฤติกรรมการกระทำความรุนแรงในลักษณะการตบ ต่อย ตะเาะ มากที่สุด ร้อยละ 71 รองลงมาคือใช้วัตถุเฉียบตี ร้อยละ 63.7 โดยรับรู้จากสื่อต่าง ๆ มากที่สุด ร้อยละ 31.7 รองลงมาคือได้พบเห็นจากเพื่อนหรือคนใกล้ชิด ร้อยละ 27.4 และจากคนไม่รู้จักร้อยละ 26.9 ที่น่ากังวลคือร้อยละ 13.4 ตอบว่าพบเห็นจากการกระทำของคนในครอบครัว



การถูกกระทำรุนแรง VS การกระทำรุนแรงทางร่างกายต่อผู้อื่น

เมื่อสอบถามถึงพฤติกรรมการกระทำรุนแรงต่อผู้อื่นในช่วงอายุก่อน 18 ปี จากผู้ที่ตอบว่าเคยกระทำรุนแรงทางร่างกายต่อบุคคลอื่น จำนวน 1,846 คน หรือคิดเป็นร้อยละ 43.6 ของกลุ่มตัวอย่างทั้งหมด ซึ่งสามารถตอบได้มากกว่า 1 พฤติกรรม พบว่า พฤติกรรมตบ ต่อย ตะเาะ เป็นพฤติกรรมที่เคยกระทำมากที่สุด ร้อยละ 90.3 รองลงมาคือการใช้วัตถุเฉียบตี ร้อยละ 49.4 นอกจากนี้ยังพบพฤติกรรมการกระทำรุนแรงต่อผู้อื่นในลักษณะที่ผิดกฎหมาย ได้แก่ ทำร้ายด้วยอาวุธ เช่น มีด หรือสิ่งเทียมอาวุธร้อยละ 8.3 ซึ่งมีสัดส่วนที่ใกล้เคียงกับการบีบคอ จับกदन้า ทำให้สลักหรือหายใจไม่ออก ร้อยละ 8.2

ผลสำรวจสะท้อนให้เห็นว่า การถูกเขียนตี หรือการกระทำรุนแรงทางร่างกายในลักษณะตบ ต่อย ตะเาะ เป็นพฤติกรรมที่กลุ่มนี้เคยประสบมากที่สุด และยังได้พบเห็นทั้งจากสื่อ คนใกล้ชิด และคนที่ไม่รู้จัก



การถูกระทำรุนแรงทางเพศ

การสำรวจข้อมูลกลุ่มตัวอย่างวัยผู้ใหญ่ถึงการถูกระทำรุนแรงทางเพศก่อนอายุ 18 ปี ทั้งหมด 4,233 คน พบว่า ร้อยละ 85.2 ไม่มีประสบการณ์ถูกระทำรุนแรง ขณะที่อีกร้อยละ 14.8 หรือจำนวน 626 คน เคยถูกระทำรุนแรงมาก่อน เท่ากับว่าใน 100 คน มีคนที่เคยถูกระทำรุนแรงทางเพศก่อนอายุ 18 ปี ราว 14 - 15 คน ซึ่งมากกว่าข้อมูลที่ได้จากการสำรวจกลุ่มเด็กและเยาวชน อย่างไรก็ตาม ลักษณะของกลุ่มตัวอย่างมีความแตกต่างกัน จึงอาจไม่สามารถเปรียบเทียบได้โดยตรง



626 คน หรือ 14 - 15 ต่อ 100 คน
เคยถูกระทำรุนแรงทางเพศ

ประสบการณ์ถูกระทำรุนแรงทางเพศ

เมื่อพิจารณาจากพฤติกรรมการถูกระทำรุนแรง พบว่า กลุ่มตัวอย่างเคยถูกระทำอนาจาร ลวนลาม ลูบไล้ จับต้องร่างกายในทางเพศแบบไม่เหมาะสมโดยไม่อนุญาตมากที่สุด คิดเป็นร้อยละ 46 รองลงมาคือ การพยายามมีเพศสัมพันธ์โดยการล่อลวง แต่ทำไม่สำเร็จ ร้อยละ 15.9 และการพยายามมีเพศสัมพันธ์โดยใช้กำลังบังคับแต่ไม่สำเร็จ ร้อยละ 11.9 ตามลำดับ ซึ่งสอดคล้องกับผลสำรวจเด็กและเยาวชนทั้ง 3 กลุ่ม

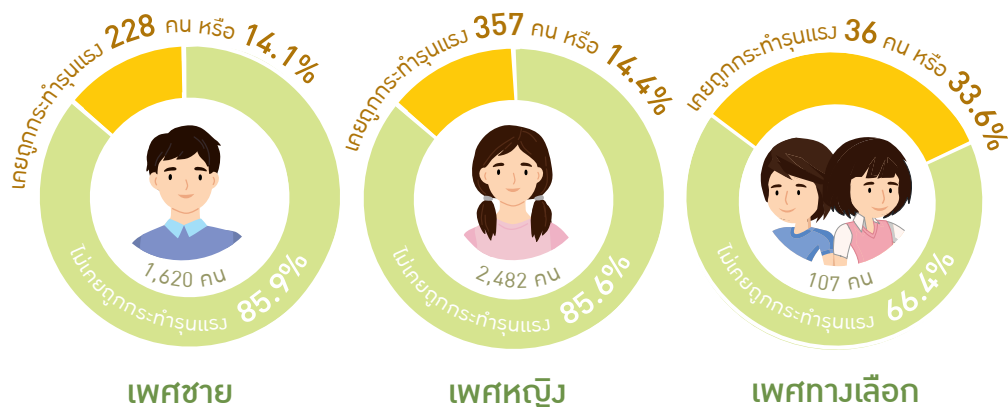
6 อันดับกลุ่มพฤติกรรม การถูกระทำรุนแรงทางเพศ

- 1 อนาจาร ลวนลาม ลูบไล้ จับต้องร่างกายในทางเพศ **46%**
- 2 พยายามมีเพศสัมพันธ์ โดยการล่อลวง แต่ทำไม่สำเร็จ **15.9%**
- 3 พยายามมีเพศสัมพันธ์ โดยใช้กำลังบังคับ แต่ทำไม่สำเร็จ **11.9%**
- 4 ล่อลวงให้ต้องมีเพศสัมพันธ์ด้วย **10.4%**
- 5 กดดัน ช่มชู้ คุกคามให้ต้องยอมมีเพศสัมพันธ์ด้วย **8.9%**
- 6 ใช้กำลังบังคับให้ต้องมีเพศสัมพันธ์ด้วย **6.9%**



เพศทางเลือกรับการเป็นเหยื่อความรุนแรงทางเพศ

จากกลุ่มตัวอย่างทั้งหมด 4,233 คน ซึ่งเป็นเพศชาย 1,620 คน เพศหญิง 2,482 คน และเพศทางเลือก 107 คน ผลการสำรวจพบว่า กลุ่มตัวอย่างวัยผู้ใหญ่ เพศชายมีผู้ที่เคยถูกระทำรุนแรงทางเพศก่อนอายุ 18 ปี 228 คน คิดเป็นสัดส่วนร้อยละ 14.1 ของเพศชายทั้งหมด เพศหญิงเคยถูกระทำรุนแรงทางเพศ 357 คน คิดเป็นร้อยละ 14.4 ของเพศหญิงทั้งหมด และเพศทางเลือกเคยถูกระทำรุนแรงทางเพศ 36 คน คิดเป็นร้อยละ 33.6 ของเพศทางเลือกทั้งหมด แม้เพศทางเลือกมีสัดส่วนของผู้ที่เคยถูกระทำรุนแรงทางเพศมากที่สุด แต่กลุ่มตัวอย่างเพศทางเลือกมีจำนวนน้อยมากเมื่อเทียบกับเพศอื่น อย่างไรก็ตาม ผลสำรวจตอกย้ำให้เห็นว่า ในสังคมไทยเด็กและเยาวชนมีความเสี่ยงที่จะถูกระทำรุนแรงทางเพศด้วยกันทั้งนั้น ไม่ว่าจะเป็เพศใด

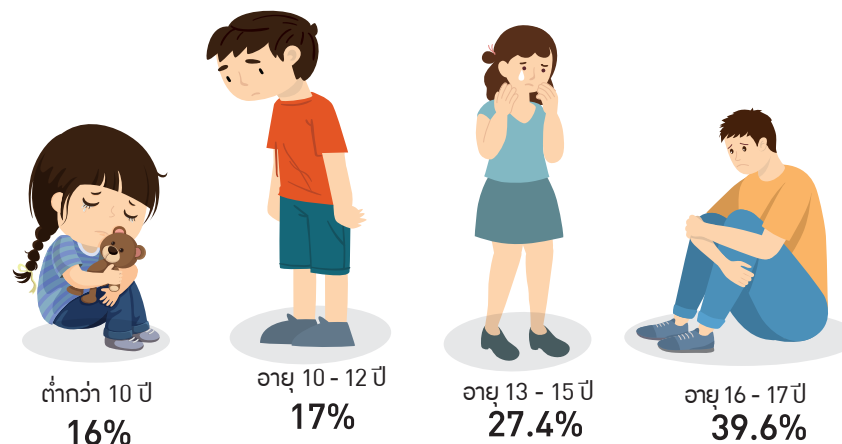


ช่วงวัยที่ต้องเฝ้าระวังอันตรายจากภัยคุกคามทางเพศ

จากผู้ที่ถูกระทำรุนแรงทางเพศ 626 คน พบว่า ส่วนใหญ่เคยถูกระทำในช่วงอายุ 16 - 17 ปี คิดเป็นร้อยละ 39.6 รองลงมาคือ ช่วงอายุ 13 - 15 ปี ร้อยละ 27.4 และมีส่วนหนึ่งตอบว่าเคยถูกระทำรุนแรงทางเพศก่อนอายุ 10 ปี

ที่น่าตกใจ คือ ผลสำรวจพบว่า มี 94 คน หรือ ร้อยละ 16 ของกลุ่มตัวอย่างเคยถูกระทำรุนแรงทางเพศก่อนอายุ 10 ปี

ช่วงอายุที่ถูกระทำรุนแรงทางเพศ
ครั้งแรกมากที่สุด เป็นช่วงมัธยมปลาย
หรือวัยรุ่นตอนปลาย



ถูกกระทำรุนแรงทางเพศโดยใคร... ที่ไหน?

เมื่อถามว่าใครคือผู้กระทำรุนแรงทางเพศในวัยเด็ก กลุ่มตัวอย่างที่เคยถูกกระทำ ร้อยละ 36.7 ตอบว่าเป็นเพื่อนและคนรู้จัก รองลงมาร้อยละ 21.3 คือคนที่ไม่รู้จัก ซึ่งใกล้เคียงกับอีกร้อยละ 21.1 ที่ตอบว่าถูกกระทำรุนแรงทางเพศจากญาติพี่น้อง หรือพ่อเลี้ยงแม่เลี้ยง



เพื่อน / คนรู้จัก **36.7%**



คนไม่รู้จัก **21.3%**



สถานที่เกิดเหตุการณ์อันดับ 1
คือ ที่พักอาศัย **21.1%**



ญาติ / พี่น้อง หรือพ่อเลี้ยง / แม่เลี้ยง **21.1%**



คนในละแวกบ้าน / คนในชุมชน **12.4 %**



โรงเรียน / สถานศึกษา **13.8%**



สถานที่สาธารณะ / ถนน / บริเวณพื้นที่เปิดโล่ง **13.8%**



ในยานพาหนะ **10.0%**



ครู / อาจารย์ **6.1 %**



พ่อหรือแม่ผู้ให้กำเนิด **2.4%**



สถานประกอบการ **9.4%**



สถานที่เปลี่ยว **9.1%**



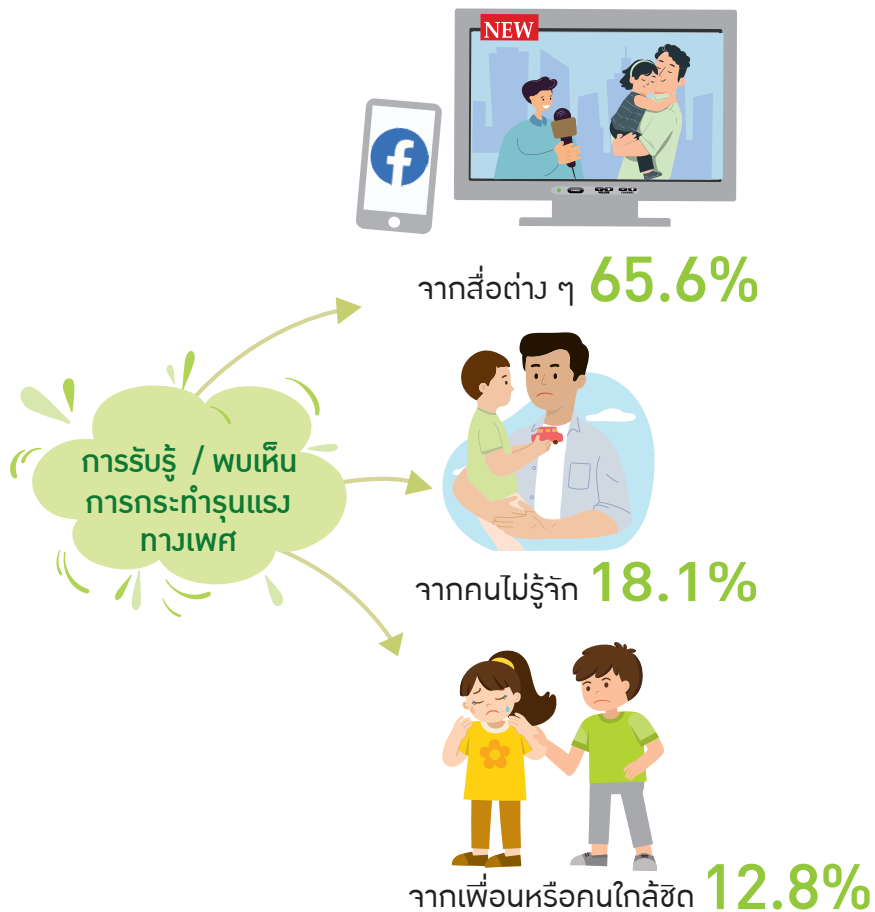
ร้านเกม **7.1%**



ห้างสรรพสินค้า **6.8%**

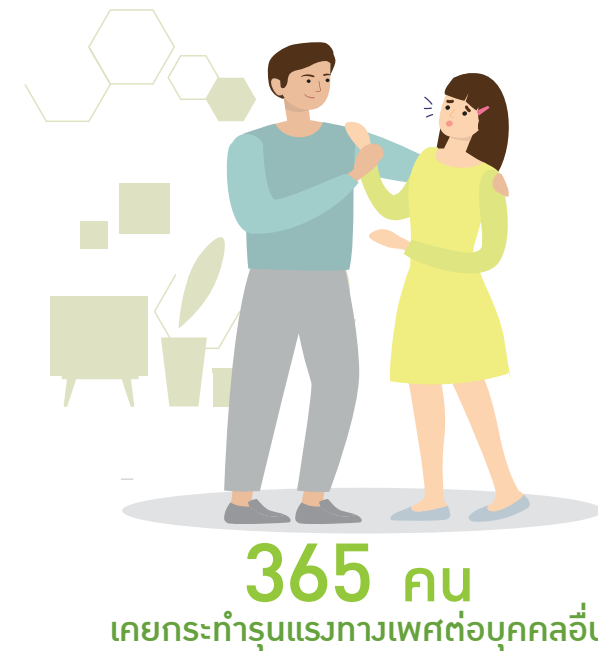
การรับรู้ - พบเห็นเหตุการณื

เมื่อสอบถามถึงการพบเห็นหรือรับรู้เหตุการณืความรุนแรงทางเพศก่อนอายุ 18 ปี ซึ่งสามารถตอบได้ทุกลักษณะพฤติกรรม พบว่า ส่วนใหญ่ตอบว่าพบเห็นการกระทำในลักษณะอนาจาร ลวนลาม ลูบไล้ จับต้องร่างกายในทางเพศแบบไม่เหมาะสมมากที่สุด ร้อยละ 36.5 โดยเป็นการรับรู้จากสื่อต่าง ๆ ร้อยละ 65.6 รองลงมาคือพบเห็นจากบุคคลที่ไม่รู้จัก ร้อยละ 18.1 และจากเพื่อนหรือคนใกล้ชิด ร้อยละ 12.8



การถูกกระทำรุนแรง VS การกระทำรุนแรงทางเพศต่อผู้อื่น

นอกจากนี้ ยังได้สอบถามกลุ่มตัวอย่างว่าเคยเป็นผู้กระทำ ความรุนแรงทางเพศต่อบุคคลอื่นหรือไม่ในช่วงอายุก่อน 18 ปี โดยสามารถตอบได้มากกว่า 1 พฤติกรรม มี 365 คน ตอบว่าเคยกระทำ โดยเป็นการกระทำในลักษณะอนาจาร ลวนลาม ลูบไล้ จับต้องร่างกายในทางเพศแบบไม่เหมาะสมโดยที่ไม่ได้รับอนุญาตมากที่สุด 297 คน รองลงมาคือ พยายามมีเพศสัมพันธ์กับผู้อื่นโดยใช้กำลังบังคับ แต่ทำไม่สำเร็จ 116 คน และล่อลวงให้ผู้อื่นต้องยอมมีเพศสัมพันธ์ด้วย 110 คน ตามลำดับ

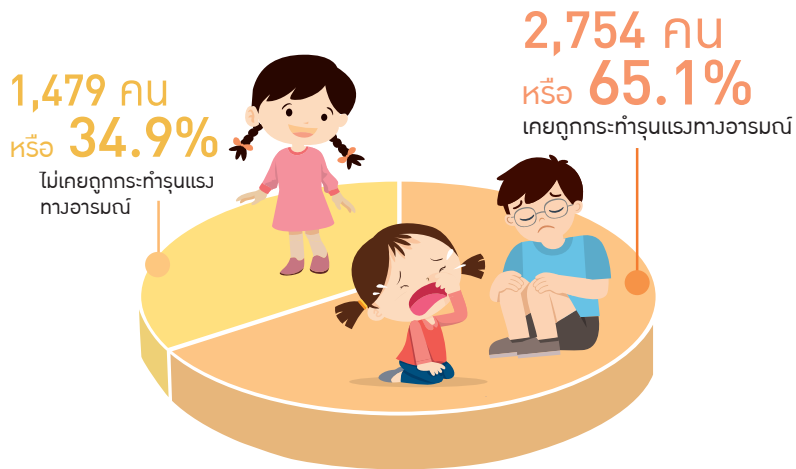


การถูกกระทำรุนแรงทางเพศในลักษณะอนาจาร ลวนลาม ลูบไล้ จับต้องร่างกายในทางเพศแบบไม่เหมาะสม เป็นพฤติกรรมที่กลุ่มตัวอย่างนี้เคยประสบมากที่สุด เป็นสิ่งที่กลุ่มนี้พบเห็นได้จากสื่อ คนใกล้ชิดและคนที่ไม่รู้จัก และเป็นพฤติกรรมที่กลุ่มตัวอย่างเองเคยกระทำต่อบุคคลอื่นมากที่สุดเช่นกัน

การถูกรุ้รทำรุนแรงทางอารมณ์



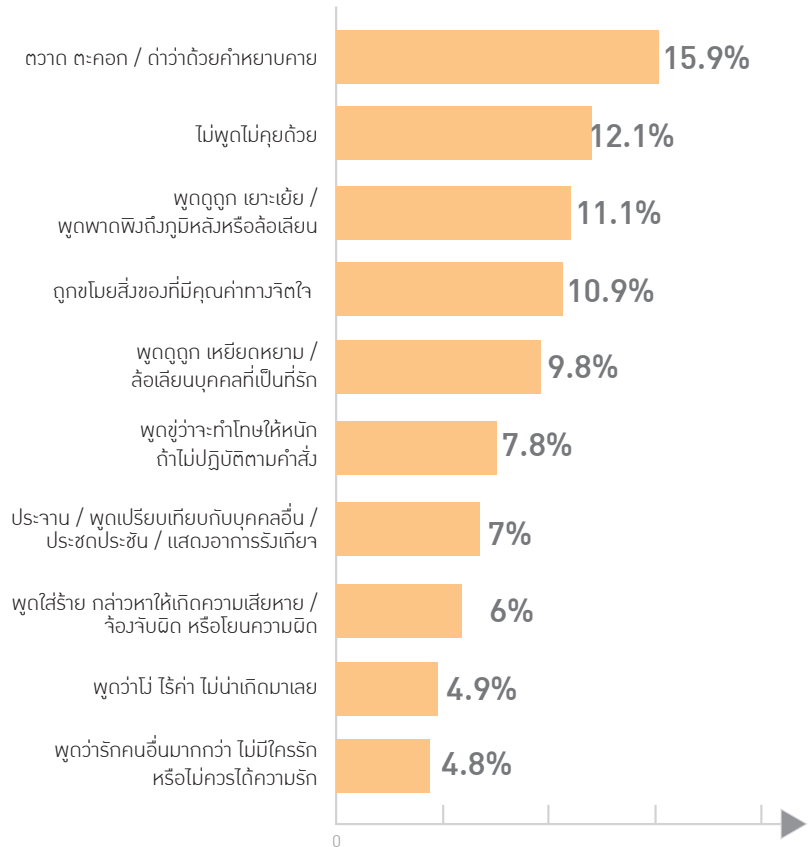
สำหรับการถูกรุ้รทำรุนแรงทางอารมณ์อย่างน้อย 1 พฤติกรรมจากที่สำรวจทั้งหมด 14 พฤติกรรม พบว่า จากกลุ่มตัวอย่าง 4,233 คน มี 2,754 คน หรือ ร้อยละ 65.1 ที่เคยมีประสบการณ์ถูกรุ้รทำรุนแรงทางอารมณ์ก่อนอายุ 18 ปี ซึ่งหากเทียบกับผลสำรวจกลุ่มเด็กและเยาวชนทั้ง 3 กลุ่มในภาพรวมแล้ว แม้จะมีสัดส่วนของผู้ถูกรุ้รทำน้อยกว่า แต่ก็ยังอยู่ในสัดส่วนที่ค่อนข้างสูงมาก



ถูกรุ้รทำรุนแรงทางอารมณ์ทุกรูปแบบ

เมื่อพิจารณาจากลักษณะพฤติกรรมการถูกรุ้รทำรุนแรงทางอารมณ์พบว่า พฤติกรรมที่กลุ่มตัวอย่างถูกรุ้รทำมากที่สุด 3 อันดับแรก ได้แก่ การถูกตวาด ตะคอก หรือด่าว่าด้วยคำหยาบคาย ร้อยละ 15.9 ไม่พูดไม่คุยด้วย ร้อยละ 12.1 และพูดดูถูก เหยียดหยาม เยาะเย้ย ท้าถม / พุดพาดพิงถึงภูมิหลัง หรือล้อเลียน ร้อยละ 11.1 ตามลำดับ

10 อันดับพฤติกรรมการถูกรุ้รทำรุนแรงทางอารมณ์



คนใกล้ชิดมักเป็นผู้กระทำรุนแรงทางอารมณ์

เมื่อสอบถามถึงผู้กระทำรุนแรงทางอารมณ์ ร้อยละ 40.9 ตอบว่าเพื่อนหรือคนรู้จัก รองลงมาร้อยละ 20.4 คือ ญาติ พี่น้อง พ่อหรือแม่เลี้ยง และร้อยละ 14.7 เป็นพ่อหรือแม่ผู้ให้กำเนิด สอดคล้องกับสถานที่เกิดเหตุที่กลุ่มตัวอย่างบอกว่าถูกกระทำในโรงเรียนหรือสถานศึกษามากที่สุด คิดเป็นร้อยละ 39.1 รองลงมาคือ ที่พักอาศัย ร้อยละ 27.5



ถูกทำร้ายโดยเพื่อนหรือคนรู้จัก
40.9%



ญาติ / พี่น้อง หรือพ่อเลี้ยง / แม่เลี้ยง
20.4 %



พ่อหรือแม่ผู้ให้กำเนิด **14.7%**



ครู / อาจารย์ **9.1%**



คนไม่รู้จัก **7.8 %**



คนในละแวกบ้าน / คนในชุมชน **7.1%**

นอกจากนี้ ยังพบว่ามียุทธวิธีอย่างเคยถูกกระทำรุนแรงทางอารมณ์จากช่องทางสื่อออนไลน์ การกระรานออนไลน์ หรือที่เรียกว่า Cyber Bully ไม่ว่าจะเป็นการกลั่นแกล้งให้ร้าย ด่าว่า ช่มเหว หรือรังแกคนอื่นบนสื่อสังคมออนไลน์ต่าง ๆ สามารถทำร้ายจิตใจผู้ถูกกระทำได้ เพราะมีการคอมเมนต์ แชรซ์ซ้ำ และแพร่กระจายไปได้อย่างรวดเร็ว ไร้ขีดจำกัด เหมือนถูกทำร้ายซ้ำแล้วซ้ำอีก จากคนเป็นร้อยเป็นพันเป็นหมื่นคนได้ในเวลาเพียงไม่นาน



สถานที่เกิดเหตุการณ์อันดับ 1
คือ โรงเรียน / สถานศึกษา **39.1%**



ที่พักอาศัย **27.5%**



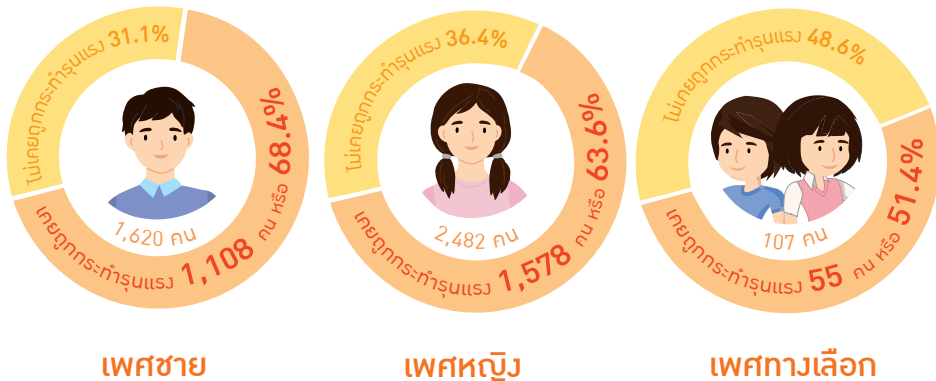
สถานที่สาธารณะ / ถนน / บริเวณพื้นที่เปิดโล่ง **8.1%**



สื่อออนไลน์ **5.4%**

ทุกเพศเคยถูกระทำรุนแรงทางอารมณ์

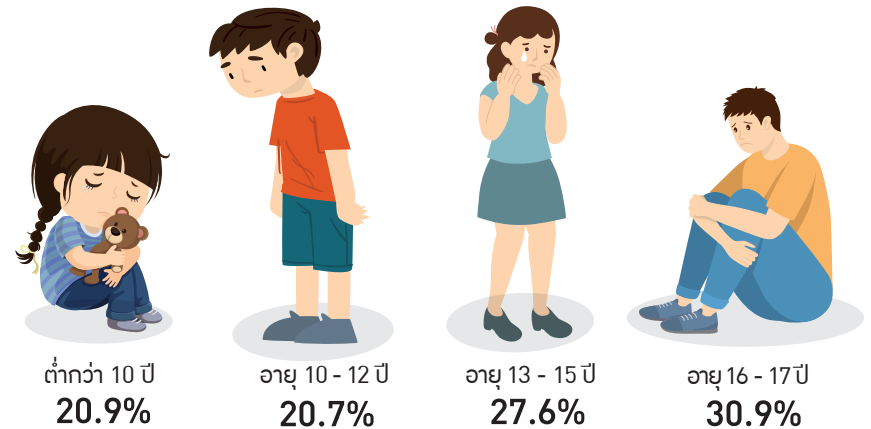
จากกลุ่มตัวอย่างทั้งหมด 4,233 คน แบ่งเป็นเพศชาย 1,620 คน เพศหญิง 2,482 คน และเพศทางเลือก 107 คน ผลการสำรวจพบว่า กลุ่มตัวอย่างวัยผู้ใหญ่ เพศชายเคยถูกระทำรุนแรงทางอารมณ์ก่อนอายุ 18 ปี จำนวน 1,108 คน คิดเป็นสัดส่วนร้อยละ 68.4 ของเพศชายทั้งหมด เพศหญิงเคยถูกระทำรุนแรงทางอารมณ์ 1,578 คน คิดเป็นร้อยละ 63.6 ของเพศหญิงทั้งหมด และเพศทางเลือกเคยถูกระทำรุนแรงทางอารมณ์ 55 คน คิดเป็นร้อยละ 51.4 ของเพศทางเลือกทั้งหมด จะเห็นได้ว่าทุกเพศของกลุ่มตัวอย่างนี้มีสัดส่วนเคยถูกระทำรุนแรงทางอารมณ์ในช่วงก่อนอายุ 18 ปีเกินครึ่งหนึ่งทั้งสิ้น



มากกว่าครึ่งเคยถูกระทำรุนแรงทางอารมณ์ในช่วงวัยมัธยม

สำหรับช่วงอายุที่ถูกระทำรุนแรงทางอารมณ์ครั้งแรก ได้แก่ ช่วงอายุ 16 - 17 ปี ร้อยละ 30.9 รองลงมาคือ ช่วงอายุ 13 - 15 ปี ร้อยละ 27.6 อย่างไรก็ตาม ในกลุ่มตัวอย่างนี้มีคนที่บอกว่าเคยถูกระทำรุนแรงทางอารมณ์ตั้งแต่ช่วงอายุยังน้อยอยู่พอสมควรเมื่อเทียบกับกลุ่มตัวอย่างเด็กและเยาวชนใน 3 กลุ่มแรก โดยถูกระทำรุนแรงในช่วงอายุก่อน 10 ปี มากถึงร้อยละ 20.9

ช่วงอายุที่ถูกระทำรุนแรงทางอารมณ์ ครั้งแรกมากที่สุด เป็นช่วงวัยรุ่นตอนปลาย



การรับรู้ - มนเห็นเหตุการณ์

เมื่อสอบถามกลุ่มตัวอย่างถึงการพบเห็นหรือรับรู้เหตุการณ์ความรุนแรงทางอารมณ์ ซึ่งสามารถตอบได้หลายลักษณะพฤติกรรม ผู้ตอบประมาณร้อยละ 50 ขึ้นไป เคยเห็นการกระทำรุนแรงทางอารมณ์ในหลากหลายรูปแบบ

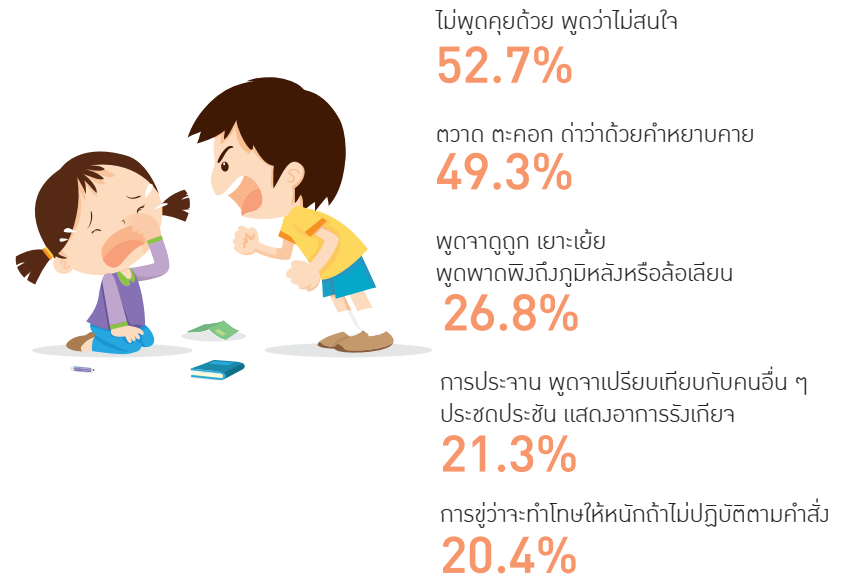


โดยรับรู้หรือพบเห็นจากเพื่อนหรือคนใกล้ชิดมากที่สุดร้อยละ 40.6 รองลงมา คือ สื่อต่าง ๆ ร้อยละ 27.5 และบุคคลไม่รู้จัก ร้อยละ 18.4 ตามลำดับ

การถูกกระทำรุนแรง VS การกระทำรุนแรงทางอารมณ์ต่อผู้อื่น

ขณะที่ผลสำรวจพฤติกรรมการกระทำรุนแรงทางอารมณ์ที่กลุ่มตัวอย่างเคยกระทำต่อผู้อื่นก่อนอายุ 18 ปี พบว่า พฤติกรรมที่มีการกระทำสูงสุด 2 อันดับแรก ได้แก่ การไม่พูดด้วย พูดว่าไม่สนใจ ร้อยละ 52.7 การตวาด ตะคอก ต่ำด้วยคำหยาบคาย ร้อยละ 49.3

5 อันดับการกระทำรุนแรงทางอารมณ์ต่อบุคคลอื่น



ผลสำรวจสะท้อนให้เห็นว่า การกระทำรุนแรงทางอารมณ์ โดยเฉพาะการพูดจาในเชิงตีเทียบ ต่ำว่า หรือพูดจาเชิงลบในหลายรูปแบบ เป็นสิ่งที่พบเห็นได้ในทุกกลุ่ม ซึ่งอาจเป็นการกระทำด้วยความเคยชิน พลั้งเผลอ หรือตั้งใจตอบสนองทางอารมณ์หรือเป้าประสงค์อย่างใดอย่างหนึ่งของผู้กระทำ

การสำรวจกลุ่มตัวอย่างวัยผู้ใหญ่ถึงการถูกระทำรุนแรงก่อนอายุ 18 ปี ทำให้เห็นว่ามียุทธศาสตร์จำนวนมากไม่น้อยเคยถูกระทำรุนแรงในช่วงวัยเด็ก ในลักษณะที่สอดคล้องกับผลสำรวจของกลุ่มเด็กและเยาวชนในบทก่อนหน้า ซึ่งปฏิเสธไม่ได้เลยว่าความรุนแรงบางอย่างมีความเกี่ยวข้องกับขนบธรรมเนียมและความเชื่อที่ฝังลึกอยู่ในสังคมไทย

ตัวอย่างที่เห็นได้ชัดเจนที่สุด คือ การลงโทษเด็กด้วยการเขียนตี ซึ่งกลุ่มตัวอย่างกลุ่มนี้เริ่มถูกระทำมาตั้งแต่อายุน้อย โดยเฉพาะก่อนวัยเข้าเรียนต่อเนื่องถึงช่วงวัยประถมศึกษา และส่วนใหญ่ถูกระทำโดยพ่อแม่ผู้ให้กำเนิด ผู้ปกครอง หรือญาติพี่น้อง รวมถึงครูอาจารย์ ที่อาจมุ่งหวังให้เด็ก ๆ รู้จักหลาบจำเมื่อกระทำ ความผิด หรือเพื่ออบรมปณิธาน ไม่ให้ประพฤติหรือมีพฤติกรรมที่ไม่พึงประสงค์

การตำหนิ หรือดุว่ากล่าว ตะคอก ตวาด เป็นอีกรูปแบบของการอบรมสั่งสอน หรือตักเตือน ที่เรามักได้ยินผู้ใหญ่พูดว่า “ต้องดุต้องเ็ดเสียบ้างจะได้ไม่ดื้อ” แต่อาจกลายเป็นสิ่งที่เด็ก ๆ ซึมซับมาโดยไม่รู้ตัว และนำไปกระทำกับเพื่อน ๆ ซึ่งสะท้อนผ่านผลสำรวจว่า เพื่อนหรือคนรู้จักเป็นกลุ่มที่ถูกระทำรุนแรงทางอารมณ์ต่อกลุ่มตัวอย่างนี้มากที่สุด โดยเฉพาะการตวาด ตะคอก ต่ำว่าด้วยคำหยาบคาย หรือการพูดดูถูกเหยียดหยาม เยาะเย้ย ทับถม พุดพาดพิงถึงภูมิหลัง หรือล้อเลียนกันอย่างสนุกสนานมาตั้งแต่วัยประถม

ขณะที่พฤติกรรมถูกระทำรุนแรงอื่น ๆ ที่มีระดับความรุนแรงค่อนข้างมาก เช่น การถูกตบ ตบ ตะ หรือทำร้ายร่างกายในลักษณะอื่น ๆ ที่อาจถึงขั้นเสียชีวิต รวมถึงพฤติกรรมความรุนแรงทางอารมณ์ที่มีลักษณะรุนแรงค่อนข้างมาก เช่น การขู่ฆ่า หรือขู่บังคับให้ทำสิ่งผิดกฎหมาย แม้จะมีสัดส่วนที่ไม่มากนัก และส่วนใหญ่เป็นกระทำโดยเพื่อน หรือคนไม่รู้จัก แต่ก็ทำให้เห็นภาพสถานการณ์ความรุนแรงในสังคมที่ปฏิเสธไม่ได้ว่า ส่วนหนึ่งมีพื้นฐานมาจากความรุนแรงในครอบครัว และความบกพร่องจากการสร้างสภาพแวดล้อมทางอารมณ์ในเชิงลบต่อเด็ก ๆ เป็นประจำ



ส่วนการถูกระทำรุนแรงทางเพศนั้น แม้จะมีเพียงกลุ่มตัวอย่างไม่มากที่ให้ข้อมูลว่าเคยประสบเหตุและส่วนใหญ่ถูกระทำในลักษณะอนาจาร ลวนลาม ลูบไล้ จับต้องร่างกายในทางเพศแบบไม่เหมาะสมโดยไม่อนุญาต แต่ก็นับเป็นเหตุการณ์ที่ประหลาดอย่างมาก โดยเฉพาะเมื่อผลสำรวจพบว่าผู้ถูกระทำมักเป็นเพื่อนหรือคนรู้จักที่กลุ่มตัวอย่างให้ความไว้วางใจ และมีส่วนหนึ่งที่เคยถูกระทำโดยญาติพี่น้อง พ่อเลี้ยงหรือแม่เลี้ยง ครูอาจารย์ หรือแม้แต่พ่อแม่ผู้ให้กำเนิดของเด็กเอง

โดยสรุป การสำรวจกลุ่มตัวอย่างวัยผู้ใหญ่ถึงการถูกระทำรุนแรงก่อนอายุ 18 ปี ทั้งสามด้าน ทำให้เห็นภาพสถานการณ์ความรุนแรงต่อเด็กและเยาวชนไทยชัดเจนขึ้นว่า ไม่ว่าจะเป็นเด็กและเยาวชนกลุ่มไหน ส่วนใหญ่จะเคยถูกระทำรุนแรงมาแทบทั้งสิ้น โดยเฉพาะการถูกระทำรุนแรงทางอารมณ์ที่พบได้มากที่สุด และนับเป็นพื้นฐานสำคัญที่อาจนำไปสู่ความรุนแรงในรูปแบบอื่น ๆ

ความรุนแรงต่อเด็กและเยาวชนไทยไม่ใช่เรื่องไกลตัว...

ความรุนแรงต่อเด็กและเยาวชนไทยไม่ใช่เรื่องไกลตัว แต่เป็นปัญหาใหญ่ที่ภาครัฐและทุกฝ่ายในสังคมควรให้ความสำคัญในการป้องกันและแก้ไขอย่างจริงจัง เพราะนอกจากเด็กจะเป็นกลุ่มเปราะบางที่ต้องได้รับการปกป้องไม่ให้ถูกละเมิดสิทธิแล้ว ปัญหานี้ยังส่งผลกระทบต่อตัวเด็กเองและต่อสังคมในภาพรวมด้วย

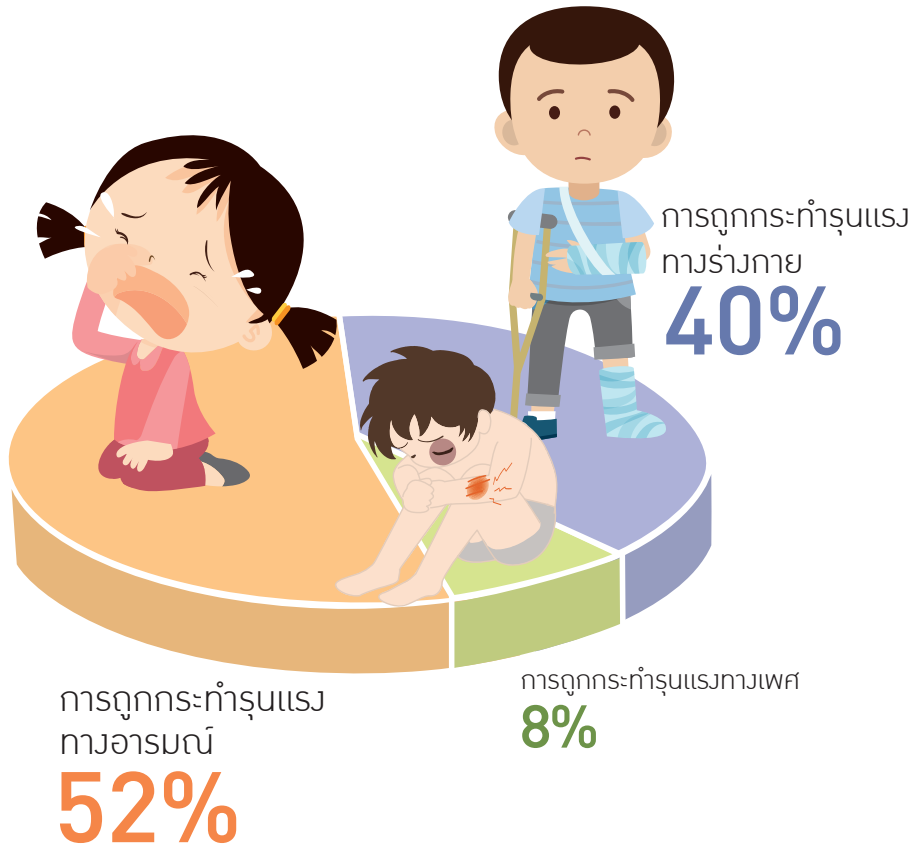
งานวิจัยจากทุกแหล่งชี้ชัดไปในทางเดียวกันว่า เด็กที่ถูกกระทำรุนแรงมีความเสี่ยงที่จะมีปัญหาด้านอารมณ์ หรือปัญหาสุขภาพจิต อาจเริ่มจากอาการวิตกกังวล เสียใจ เสียความภาคภูมิใจในคุณค่าของตนเอง จนอาจจะมีอาการซึมเศร้า หรือร้ายแรงถึงขั้นฆ่าตัวตาย บางรายมีพฤติกรรมต่อต้านสังคม การใช้สารเสพติด หรือซึมซับพฤติกรรมการใช้ความรุนแรงไปกระทำต่อผู้อื่น

ในทางวิชาการมีการคำนวณว่า ความรุนแรงต่อเด็กเป็นต้นทุนทางสังคมที่ทุกคนในสังคมต้องช่วยกันแบกรับเป็นเงินมหาศาล ยิ่งกว่าอาชญากรรมประเภทอื่น ยิ่งกว่าอุบัติเหตุ หรือโรคภัยร้ายแรงใด ๆ ทั้งจากกระบวนการยุติธรรมที่ต้องเข้ามาเกี่ยวข้อง การบำบัดฟื้นฟูสุขภาพกายและสุขภาพจิตทั้งระยะสั้นและระยะยาว เนื่องจากเราไม่มีทางรู้ได้ชัดเจนเลยว่าเด็กคนหนึ่งที่เคยเติบโตขึ้นท่ามกลางความรุนแรง นอกจากมีความเสี่ยงที่จะเติบโตมาแบบบิดเบี้ยวแล้ว จะสามารถส่งผ่านความรุนแรงไปยังคนอื่นอีกต่อเนื่องยาวนานเพียงใด หรือกลายเป็นวงจรความรุนแรงที่ส่งข้ามไปอีกที่ชั่วอายุคน

บทส่งท้าย **ยุติความรุนแรงต่อเด็ก
เป็นหน้าที่ของทุกคน**

ภาพรวมความรุนแรงต่อเด็กและเยาวชนไทยใน 4 กลุ่มตัวอย่าง

สำหรับภาพรวมการสำรวจความรุนแรงต่อเด็กและเยาวชนไทยกลุ่มตัวอย่าง ทั้ง 4 กลุ่ม พบว่า ส่วนใหญ่ต่างเคยถูกระทำรุนแรงในลักษณะใดลักษณะหนึ่งมาก่อน และบางคนถูกระทำรุนแรงมากกว่าหนึ่งพฤติกรรม อย่างไรก็ตาม หากแยกตามลักษณะความรุนแรง 3 ประเภท คือความรุนแรงทางร่างกาย ความรุนแรงทางเพศ และความรุนแรงทางอารมณ์ โดยนับรวมทุกพฤติกรรมของความรุนแรง แต่ละประเภทเป็นหนึ่งการถูกระทำ ผลสำรวจชี้ชัดว่า **มีการกระทำรุนแรงทางอารมณ์ต่อเด็กและเยาวชนมากที่สุด** รองลงมาคือ การกระทำรุนแรงทางร่างกาย และการกระทำรุนแรงทางเพศ ตามลำดับ



ปัญหาความรุนแรงทางอารมณ์ที่สังคมไทยไม่ควรมองข้าม

ยิ่งจากผลสำรวจความรุนแรงทางอารมณ์ในเด็กและเยาวชน 3 กลุ่มตัวอย่าง (กลุ่มเด็กและเยาวชนในสถานพินิจฯ ในศูนย์ฝึกฯ และในสถานศึกษา) พบว่ามากกว่าร้อยละ 80 เคยถูกระทำรุนแรงด้านนี้มาก่อน ตอกย้ำว่าเด็กและเยาวชนในยุคปัจจุบันเติบโตมาท่ามกลางความบอบพร่องของสภาพแวดล้อมทางอารมณ์ และความรู้สึกเชิงลบ และผลสำรวจยังพบอีกว่าเด็กและเยาวชนที่ได้รับความรุนแรงด้านนี้ส่วนใหญ่จะรู้สึกโกรธ หงุดหงิด และโมโห ซึ่งอารมณ์เหล่านี้อาจส่งผลทำให้พวกเขาไปกระทำรุนแรงกับบุคคลอื่นเพื่อระบายความรู้สึกโกรธของตนเอง ขณะเดียวกัน ก็มีเด็กและเยาวชนส่วนหนึ่งที่รู้สึกเศร้า กังวล และมีปัญหาสุขภาพจิต จนนำไปสู่การพึ่งพายาเสพติด ทำร้ายตัวเอง หรือรุนแรงถึงขั้นพยายามฆ่าตัวตาย

การที่ทุกกลุ่มตัวอย่างเคยถูกระทำรุนแรงทางอารมณ์ในระดับสูง ส่วนหนึ่งอาจเป็นเพราะคนส่วนใหญ่ไม่ได้คิดว่าพฤติกรรมบางอย่างเป็นการถูกระทำรุนแรงทางอารมณ์ จึงมองข้าม ละเลย หรือไม่ได้ให้ความสนใจ ขณะที่ตัวเด็กเองอาจไม่รู้ว่สิ่งทีพบเจออยู่ทุกวันนี้เป็นการถูกระทำรุนแรงทางอารมณ์ ผลสำรวจจึงมักพบว่าพ่อแม่ ผู้ปกครอง เป็นผู้กระทำรุนแรงในลักษณะดู ด่า ว่ากล่าว หรือแสดงอาการเพิกเฉย ไม่สนใจ ไม่พูดไม่คุยด้วย เพราะเชื่อว่าเป็นวิธีการอบรมสั่งสอนลูกหลาน นอกจากนี้ ยังพบว่าส่วนใหญ่เพื่อนหรือคนรู้จักคุ้นเคยเป็นผู้กระทำรุนแรงในลักษณะด่าว่าด้วยคำหยาบคาย หรือพูดจาเยาะเย้ย ถูกดูถูกเหยียดหยาม ทั้บวม ซึ่งอาจเกิดจากการที่เด็กซึมซับมาโดยไม่รู้ตัวและส่งต่อไปยังบุคคลอื่น ๆ ด้วยความเคยชิน

การให้ความสำคัญกับความรุนแรงทางอารมณ์กับเด็กและเยาวชนทุกกลุ่มนับเป็นเรื่องใหญ่ เพราะไม่เพียงเป็นปัญหาความรุนแรงที่ไม่สามารถมองเห็นผลกระทบได้ชัดเจนเหมือนการกระทำรุนแรงทางร่างกาย แต่ยังมีป้องกันได้ยากในสังคมทุกวันนี้ยังมีความรุนแรงที่ถูกกระทำได้จากคนไม่รู้จััก หรือแม้แต่คนไม่เคยเห็นหน้าจากทั่วทุกมุมโลกผ่านสื่อสังคมออนไลน์ ที่เรียกว่าการระรานออนไลน์ (Cyber Bully)

การสร้างสภาพแวดล้อมทางอารมณ์และความรู้สึกเชิงบวกให้แก่เด็ก ๆ จะช่วยลดวงจรของปัญหานี้ได้ เนื่องจากเด็กทุกคนจำเป็นต้องพึ่งพาพ่อแม่ หรือผู้ดูแลในทุก ๆ ด้าน เพื่อการมีชีวิตรอด ผู้ดูแลที่ดีควรมีความมั่นคงทางอารมณ์ สามารถให้ความรัก ความเอาใจใส่ และตอบสนองความต้องการของเด็กได้อย่างเหมาะสม เพื่อสร้างพื้นฐานให้เด็กรู้สึกว่ามีผู้พึ่งพาได้อย่างแท้จริง พวกเขาจึงจะเติบโตได้อย่างสมบูรณ์ เข้มแข็ง มีภูมิคุ้มกัน มีพัฒนาการทางอารมณ์ที่เหมาะสม และสามารถส่งต่ออารมณ์และความรู้สึกเชิงบวกต่อบุคคลอื่นในสังคมได้ต่อไป

ลดความรุนแรงทางร่างกาย... เริ่มต้นจากรักลูกต้อง "ไม่" ๓

สุภาจิตไทยโบราณที่ว่า “รักวัวให้ผูก รักลูกให้ตี” เป็นความเชื่อที่คนรุ่นปู่ย่าตายายให้อบรมสั่งสอนคนรุ่นพ่อแม่ ลุง ป้า น้า อา และเป็นวิธีการที่ผู้ใหญ่ส่วนหนึ่งในสังคมไทยยังคงใช้เลี้ยงดูลูกหลานอยู่ในปัจจุบัน ซึ่งเห็นได้จากผลสำรวจที่ชี้ชัดว่าทุกกลุ่มตัวอย่างเคยถูกเขียนตีเป็นอันดับต้น ๆ โดยเฉพาะกลุ่มตัวอย่างวัยผู้ใหญ่ มีผู้ที่เคยถูกเขียนตีก่อนอายุ 18 ปี โดยพ่อแม่ผู้ให้กำเนิด ผู้ปกครองญาติพี่น้อง รวมถึงครูอาจารย์ค่อนข้างมาก ขณะที่ผลสำรวจอีกด้านพบว่ากลุ่มตัวอย่างนี้เคยกระทำรุนแรงต่อบุคคลอื่นด้วยพฤติกรรมดังกล่าวมากที่สุดเช่นเดียวกัน

การที่เด็กถูกเขียนตี หรือพบเห็นการทำร้ายร่างกายของคนในครอบครัว มาตั้งแต่เด็ก อาจเกิดการซึมซับหรือมองความรุนแรงเป็นเรื่องปกติ และอาจทำให้กลายเป็นคนก้าวร้าวและใช้ความรุนแรงกับคนอื่น เมื่อมีครอบครัวเป็นของตนเองก็อาจเลี้ยงดูลูกในแบบเดียวกัน หรือบางครั้งอาจตกเป็นเหยื่อความรุนแรงในครอบครัวเสียเอง เช่น ผู้หญิงที่เคยชินกับการเห็นพ่อทำร้ายแม่ อาจไม่ได้คิดหรือไม่รู้่ว่าสิ่งที่ตนเองถูกกระทำเป็นความรุนแรง ซึ่งจะก่อให้เกิดวงจรความรุนแรงในครอบครัวจากรุ่นสู่รุ่น และส่งต่อเด็กที่เติบโตท่ามกลางความรุนแรงออกสู่สังคมวงกว้างอย่างไม่สิ้นสุด

การลดปัญหาความรุนแรงทางร่างกายต่อเด็กและเยาวชน ต้องเริ่มต้นจากพื้นฐานการเลี้ยงดูของครอบครัว พ่อแม่หรือผู้ใหญ่บางคนบอกว่า “ตอนเป็นเด็กก็ถูกตี แต่เพราะถูกตีจึงโตมาเป็นคนดีได้” แต่ทุกวันนี้เรารู้ว่าการตีเด็กเป็นสิ่งที่ผิด เด็กทุกคนมีสิทธิ์ที่จะได้รับการคุ้มครองให้ปลอดภัยจากความรุนแรง และการลงโทษเด็กด้วยการตี ไม่มีประโยชน์ มีแต่ทำให้เด็กเจ็บปวดทั้งร่างกายและจิตใจ รู้สึกด้อยค่า และอาจสืบสวนว่าสิ่งไหนถูกสิ่งไหนผิด ในทางตรงกันข้าม หากเด็กได้รับการสอนให้รู้จัก คำนึงว่าการกระทำของตนเองมีผลต่อคนอื่นอย่างไร และฝึกให้รู้จักอธิบายความรู้สึกของตนเอง จะทำให้เด็กเรียนรู้ที่จะทำความเข้าใจเหตุผล รู้จักควบคุมตัวเอง และสามารถจัดการกับความรู้สึกของตนเองได้



ร่วมสร้างสังคมปลอดภัย เพื่อเด็กไทยห่างไกลจากความรุนแรงทางเพศ

ผลสำรวจสถานการณ์ความรุนแรงทางเพศต่อเด็กและเยาวชน พบว่ามีกลุ่มตัวอย่างส่วนน้อยที่ตอบว่าเคยถูกระทำรุนแรงในด้านนี้ แม้ว่าจะเป็นการเก็บข้อมูลจากเด็กโดยตรง แต่หากพิจารณาว่าเป็นเรื่องที่ไม่อยากเปิดเผยหรือมักไม่ให้ข้อมูลตามจริง ตัวเลขผู้ถูกระทำจริงจึงอาจสูงกว่านี้

หากพิจารณาจากข้อมูลการสำรวจ จะเห็นว่าไม่ได้เก็บข้อมูลเฉพาะการกระทำรุนแรงทางเพศต่อเด็กและเยาวชนในลักษณะข่มขืน กระทำชำเรา หรือการคุกคามให้มีเพศสัมพันธ์ด้วย แต่ครอบคลุมการกระทำทุกรูปแบบที่สื่อไปในทางเพศ ตั้งแต่การอนาจาร พุดจาแทะโลม ลวนลาม ลูบไล้ จับต้องร่างกายในแบบที่ไม่เหมาะสม บางเรื่องจึงอาจเทียบไม่ได้กับอาชญากรรมทางเพศ แต่ก็ต้องตระหนักถึงความสำคัญ เพราะคนทั่วไปอาจไม่ได้คิดว่าพฤติกรรมบางอย่างเป็นการกระทำรุนแรงทางเพศ

นอกจากนี้ ยังมีคนในสังคมส่วนหนึ่งที่ไม่เข้าใจว่า ความรุนแรงทางเพศเป็นสิ่งที่เกิดขึ้นระหว่างคู่รักได้ เช่น กรณีของผู้ใหญ่ การบังคับให้คู่สมรมีเพศสัมพันธ์ด้วยความไม่เต็มใจ กรณีของเด็กและเยาวชนต้องถือว่ายังอยู่ในวัยที่ไม่เข้าใจในการกระทำหรือผลกระทบที่อาจเกิดจากการตัดสินใจของตนเองโดยสมบูรณ์ จึงไม่สามารถให้ความยินยอมหรือสมัครใจร่วมมิกิจกรรมทางเพศได้ บางครั้งตัวเด็กเองอาจไม่รู้ด้วยซ้ำว่าสิ่งที่ถูกระทำนั้นเป็นความรุนแรงทางเพศ

ขณะที่ผลสำรวจชี้ชัดว่า สภาพสังคมไทยในปัจจุบัน ทำให้เด็กและเยาวชนมีความเสี่ยงที่จะตกอยู่ในสถานการณ์ที่เกิดเหตุการณ์ความรุนแรงทางเพศได้ ทั้งจากคนรู้จักและคนแปลกหน้า ทั้งที่พวกเขาควรได้รับการปกป้องไม่ให้เกิดถูกระทำจากความไม่รู้หรือไม่มีวุฒิภาวะเพียงพอ ซึ่งจำเป็นอย่างยิ่งที่ผู้ใหญ่และสังคมต้องช่วยกันทำให้ทุกสถานการณ์มีความปลอดภัยสำหรับเด็กและเยาวชน



ผลสำรวจสถานการณ์ความรุนแรงต่อเด็กและเยาวชนไทยนี้ ไม่เพียงจัดทำขึ้นเพื่อสะท้อนปัญหาเรื้อรังที่ยังคงมีอยู่ในสังคมไทย และนับวันจะเพิ่มขึ้นจากสภาพสังคมที่เปลี่ยนแปลงและมีความซับซ้อนมากขึ้น แต่ยังมีมุ่งสร้างความตระหนักรู้ในสังคม ให้เห็นว่าทุกคนสามารถเป็นผู้ทำให้ “เกิด” หรือมีส่วนช่วย “หยุด” ปัญหานี้ได้ โดยเฉพาะในครอบครัว และโรงเรียน หรือสถาบันการศึกษา ซึ่งเป็นสถาบันพื้นฐานที่จะเป็นกั้วแบบอย่างและจุดเริ่มต้นในการสร้างสรรคสภาพแวดล้อมเชิงบวกและค่านิยมการไม่ใช้ความรุนแรง นอกจากนี้ ยังเป็นข้อมูลที่ภาครัฐสามารถนำไปวางแผนและกำหนดนโยบาย โดยอาศัยความร่วมมือจากทุกฝ่ายทั้งภาครัฐ ภาคเอกชน และภาคประชาชนในการหาแนวทางป้องกันการตกเป็นเหยื่อความรุนแรงของเด็กและเยาวชนอย่างจริงจังต่อไป

สถาบันเพื่อการยุติธรรมแห่งประเทศไทย. (2561). **Troubled Childhood I: ประวัติการตกเป็นเหยื่อความรุนแรงก่อนเข้าสู่กระบวนการยุติธรรมของเด็กในสถานพินิจและคุ้มครองเด็กและเยาวชน.** กรุงเทพฯ: ม.ป.ท.

สถาบันเพื่อการยุติธรรมแห่งประเทศไทย. (2562). **Troubled Childhood II: ประวัติการตกเป็นเหยื่อความรุนแรงก่อนเข้าสู่กระบวนการยุติธรรมของเด็กและเยาวชนในศูนย์ฝึกและอบรมเด็กและเยาวชน.** กรุงเทพฯ: ม.ป.ท.

สถาบันเพื่อการยุติธรรมแห่งประเทศไทย. (2563). **Troubled Childhood III: ภูมิหลังการตกเป็นเหยื่อความรุนแรงของประชากรกลุ่มตัวอย่างอายุ 18 – 29 ปี.** กรุงเทพฯ: ม.ป.ท.

สถาบันเพื่อการยุติธรรมแห่งประเทศไทย. (2563). **Troubled Childhood IV: ภูมิหลังการตกเป็นเหยื่อความรุนแรงของเด็กและเยาวชนในสถานศึกษา อายุ 12 - 17 ปี.** กรุงเทพฯ: ม.ป.ท.

เว็บไซต์

Global Initiative to End All Corporal Punishment of Children. (2021).

Prohibiting all corporal punishment children: laying the foundations for non-violent childhoods. Retrieved August, 2021 from <https://www.end-violence.org/sites/default/files/paragraphs/download/Prohibiting%20all%20corporal%20punishment%20of%20children%20laying%20the%20foundations%20for%20nonviolent%20childhoods.pdf>

Unicef. (2020). **Violence against children.** Retrieved August, 2021 from <https://www.unicef.org/protection/violence-against-children>

ศาลเยาวชนและครอบครัวกลาง, (ม.ป.ป.). **พระราชบัญญัติศาลเยาวชนและครอบครัวและวิธีพิจารณาคดีเยาวชนและครอบครัว พ.ศ. 2553 (แก้ไขปรับปรุงตามฉบับที่ 2 ฉบับที่ 3 พ.ศ. 2558 ฉบับที่ 4 และฉบับที่ 5 พ.ศ. 2559).** สืบค้นเมื่อ 25 สิงหาคม 2564 แหล่งที่มา <https://jvnc.coj.go.th/th/file/get/file/20180925610f5b4373766892f08af1757788fadf220707.pdf>

สำนักงานคณะกรรมการกฤษฎีกา. (ม.ป.ป.). **พระราชบัญญัติให้ใช้ประมวลกฎหมายอาญา พ.ศ. 2499 (แก้ไขเพิ่มเติมฉบับที่ 28 พ.ศ. 2564).** สืบค้นเมื่อ 25 สิงหาคม 2564 แหล่งที่มา <http://www.krisdika.go.th/librarian/get?sysid=443287&ext=pdf>

สำนักงานสถิติแห่งชาติ. (2560). **ขนาดและโครงสร้างประชากรตามอายุและเพศ** สืบค้นเมื่อ 3 ธันวาคม 2561. แหล่งที่มา http://statbbi.nso.go.th/static_report/page/sector/th/01.aspx

.....

สถาบันเพื่อการยุติธรรมแห่งประเทศไทย
(องค์การมหาชน)

93/1 ชั้น 15 - 16 อาคารจีพีเอฟ อาคารบี

ถนนวิถุ แขวงลุมพินี เขตปทุมวัน กรุงเทพฯ 10330

โทรศัพท์ 0 2118 9400

โทรสาร 0 2118 9425, 0 2118 9426

.....



Thailand Institute of Justice

affiliated with the United Nations